



**4 NOUVEAUX APPAREILS QUI SONT
TOUT CE QUE DES REFLEX
MODERNES DOIVENT ETRE
FUJICA AX-5/AX-3/AX-1/STX-1**

FUJICA
XSR

La gamme des nouveaux "Reflex Fujica-X"

FUJICA AX-5
FUJICA AX-3
FUJICA AX-1
FUJICA STX-1

4 NOUVEAUX APPAREILS QUI SONT TOUT CE QUE DES REFLEX MODERNES DOIVENT ETRE

Toute série d'appareils bien conçus doit couvrir le plus grand nombre de besoins possibles. C'est le but principal auquel Fuji s'est attaché pour la nouvelle série de Fujica X. Depuis le contrôle automatique multi-mode jusqu'au simple fonctionnement normal, ces appareils ont été conçus dans un souci de perfection. Quels que puissent être les désirs du photographe, il y a un Reflex Fujica-X qui répond à ces désirs.

Le haut de gamme Fujica AX-5 est un appareil de très grande qualité, multi-modes qui offre le choix entre 5 modes d'automatismes différents, plus le contrôle d'exposition en manuel.

Puis vient le Fujica AX-3, c'est aussi un grand Reflex dans lequel l'automatisme AE donne priorité à l'ouverture; il accepte le flash électronique en automatique, et permet en manuel une gamme très étendue de mesures, avec une grande sensibilité.

Le Fujica AX-1 est un appareil automatique plus économique, axé sur la facilité d'emploi.

Enfin, le Fujica STX-1 est un Reflex au contrôle d'exposition entièrement manuel, d'un fonctionnement simple mais souple; il est très compact.

Ces quatre nouveaux appareils de Fuji tracent le chemin de l'avenir de la technologie des Reflex.

Le Fujica AX-5 bénéficie des plus nouvelles techniques de l'électronique et atteint un niveau de technologie qui ne pourra être dépassé que lorsque la technique des appareils photos aura été complètement bouleversée et rien ne le laisse prévoir. Il est caractérisé par 5 modes d'exposition automatiques: Priorité à l'ouverture AE, avec possibilité de mémorisation, priorité à la vitesse AE, programme AE, diaphragme réel AE, et flash électronique AE. Plus lorsqu'on le désire, le contrôle de l'exposition en manuel.

Cette gamme étendue de possibilités peut répondre à toutes les conditions photographiques et offre une liberté totale pour la réalisation de toute création photographique.

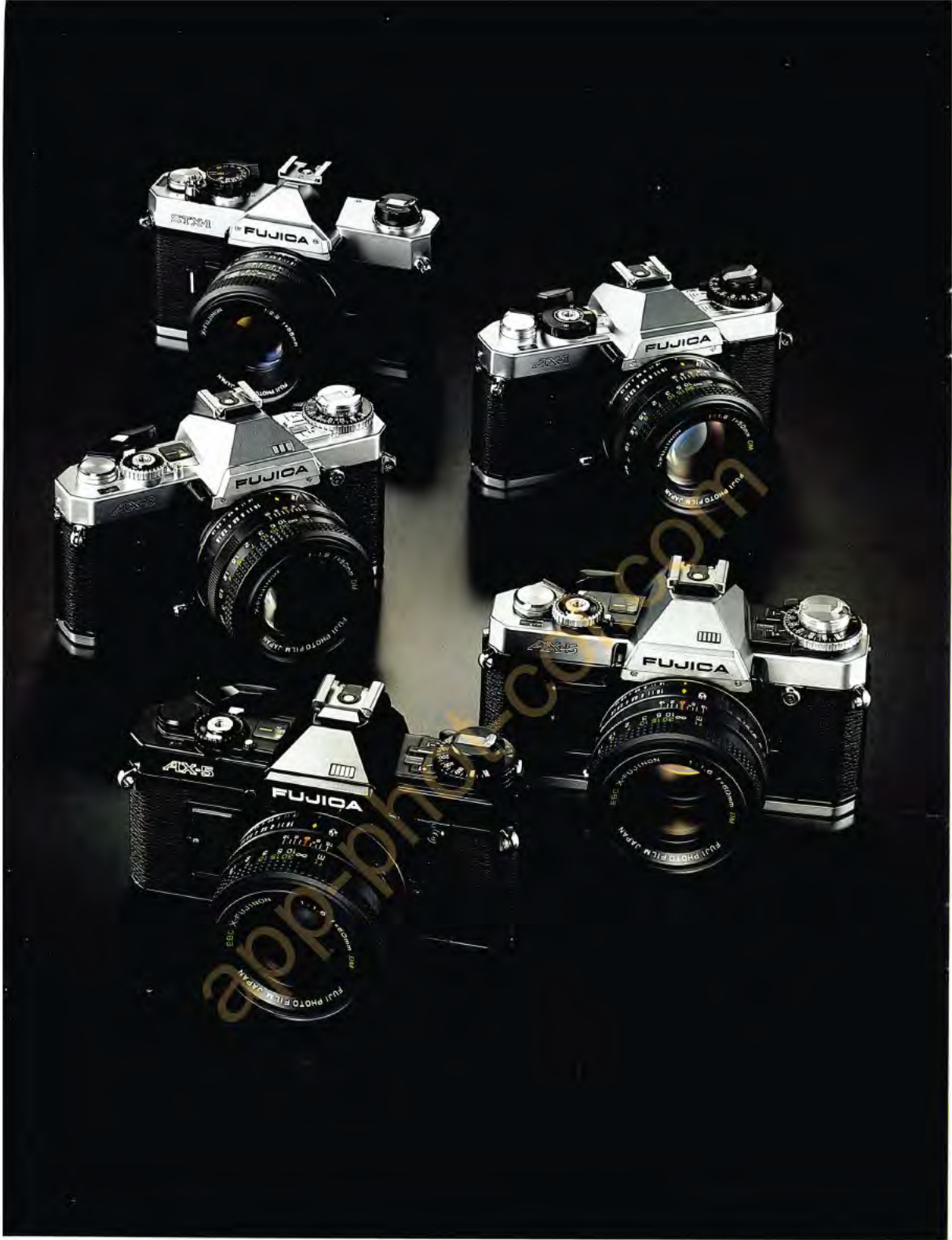
Le Fujica AX-3 et le Fujica AX-1 sont des boîtiers plus simplifiés mais ils conservent les caractéristiques essentielles de l'AX-5 afin de constituer une série de reflex de haute qualité avec des possibilités très étendues.

En temps que système, les nouveaux reflex Fujica peuvent être équipés d'une gamme complète d'accessoires. Un exemple, la nouvelle série des objectifs Fujinon-X, avec une nouvelle monture à baïonnette conçue pour compléter la simplicité opérationnelle des boîtiers. Il y a aussi le moteur Fujica Auto Winder X, le flash Fujica Auto Strobe 300X avec contrôle automatique de puissance et une tête de flash auxiliaire incorporée. Ces deux accessoires offrent de multiples possibilités de création. Un nouveau dos marqueur, le Fujica Photo-Recorser qui permet au photographe d'enregistrer n'importe quel renseignement directement sur le film, en utilisant le "crayon lumière" incorporé.

Ces nouveaux objectifs et accessoires ont été conçus pour former un système bien intégré avec la nouvelle ligne des reflex Fujica.

En plus des appareils de la série AX, il y a aussi le Fujica STX-1, un appareil de base d'un aspect et d'un fonctionnement simple qui ajoute l'idée d'économie à la conception de Fuji qui veut, en simplifiant les contrôles augmenter le plaisir de photographier. Le Fujica STX-1 est un appareil parfait pour les débutants, ou bien un point de départ pour un système photographique.

La nouvelle série des reflex Fujica introduit non seulement un nouveau système photographique complet, mais marque aussi le début d'une ère nouvelle dans la photographie reflexe avancée, créative et facile.





FUJICA AX-5



Cinq modes d'exposition automatiques plus le contrôle en manuel en un seul appareil reflex de qualité.

Mode 1: Priorité AE au Diaphragme Pour un contrôle total de la profondeur de champ

La priorité au diaphragme AE est un outil extrêmement valable pour les photographes qui veulent pouvoir apprécier la profondeur de champ. Avec le nouveau Fujica AX-5, cette fonction est possible simplement en réglant le disque de sélection des vitesses sur la position "AE" ou "AEL", et en réglant le diaphragme suivant l'effet recherché. La vitesse d'obturation sera alors automatiquement réglée par l'appareil entre 2 secondes et 1/1000^{ème} de secondes pour obtenir l'exposition correcte.

Cela permet de réaliser des effets tels qu'un sujet sortant net sur un fond flou, en ouvrant le diaphragme de l'objectif à son ouverture maximum, une technique très appréciée pour les portraits et autres photographies en gros plans. Ou encore une scène peut-être rendue entièrement nette en fermant le diaphragme de l'objectif jusqu'à ce que la plage de netteté désirée soit obtenue.



Mode 2: Priorité à la vitesse AE Pour un contrôle total du mouvement

Les photographies de sports ou autres types d'action demandent de pouvoir régler avec précision la vitesse d'obturation pour obtenir l'effet désiré. Une action rapide peut être figée à une vitesse telle que le 1/1000^{ème} seconde. Ou bien on peut choisir une vitesse lente pour donner un flou recherché du sujet principal sur



un arrière-plan net un panorama par exemple.

Plus le photographe gagnera d'expérience dans la photographie d'action, plus belle sera la réalisation que lui permettra le contrôle de la vitesse d'obturation.

C'est là que la fonction de la priorité à la vitesse AE du nouveau Fujica AX-5 prend toute son importance. En alignant la marque "Auto" (forme de losange) contre l'index, le photographe pourra positionner n'importe quelle vitesse qu'il aura choisie, et le diaphragme de l'objectif sera automatiquement réglé à l'ouverture correcte pour les conditions d'exposition du moment, et à l'instant même du déclenchement.



Mode 3: Programme AE Pour un contrôle de l'exposition complètement automatique



La photographie de reportage est un bon exemple de situation où le photographe doit réagir à l'action immédiatement pour faire les réglages d'exposition. Le Fujica AX-5 comprend un programme AE dont le contrôle d'exposition dans toutes les conditions. Mais il n'est pas nécessaire d'être reporter photographe pour utiliser cette fonction. Pour l'amateur, cette fonction lui permet de réaliser, sans aucun souci, des photos de famille, des photos de voyage qui resteront des souvenirs amusants ou vivants.

Pour un automatisme complet avec le contrôle "PROGRAMME AE" du Fujica AX-5, il n'y a rien d'autre à faire que de régler le disque de sélection des vitesses sur "AE" ou "AEL". L'appareil détermine alors instantanément et automatiquement les facteurs d'exposition corrects et programme en conséquence la combinaison correcte vitesse d'obturation/diaphragme.

Mode 4: Diaphragme réel AE Pour toutes les situations très particulières

La fonction diaphragme réel AE du Fujica AX-5 augmente énormément les possibilités du système. Elle permet d'utiliser l'appareil avec un microscope avec une bague inverse, avec des soufflets macro, avec de très grands téléobjectifs, et bien d'autres accessoires, tout en conservant l'automatisme de l'exposition. Les objectifs du type Praktica monture à vis peuvent aussi être utilisés en ajoutant une bague d'adaptation Fujica.

Le mode "Diaphragme réel AE" est facile



avec le Fujica AX-5. Il suffit au photographe de régler le disque de sélection de vitesse sur "AE" ou "AEL"

(comme pour la priorité au diaphragme), de régler le diaphragme désiré et de maintenir enfoncé le bouton de diaphragme réel tout en appuyant sur le déclencheur. L'appareil réglera automatiquement la vitesse d'obturation correcte à travers n'importe quelle bonnette, microscope ou adaptation d'objectif pouvant être utilisé avec le boîtier.

Mode 5: Flash électronique AE Pour la photographie au flash simplifiée et entièrement automatique



La photographie au flash électronique est complètement automatisée et extraordinairement simple quand le Fujica AX-5 est combiné à un flash Fujica Auto Strobe 300X ou AZ.

Il suffit de régler la bague des diaphragmes sur la valeur désirée.

L'Auto Strobe AZ peut être utilisé à tous les diaphragmes. Quand la charge du flash est complète, l'appareil règle automatiquement la vitesse d'obturation à la synchronisation de 1/60^{ème} seconde. Il contrôle la puissance de l'éclair suivant le diaphragme et la distance flash-sujet. Il n'y a aucun problème de branchements car l'AX-5 accepte la synchronisation directe par l'intermédiaire du contact sabot du boîtier. Chaque photo recevra exactement la quantité de lumière suffisante pour une exposition parfaite, même lorsque la fonction de rebondissement de l'éclair de l'Auto Strobe 300X est terminée.

L'exposition automatique au flash est aussi possible lorsque le moteur Fujica Auto Winder est fixé sur l'appareil. Le flash et le moteur coordonnent leur fonctionnement jusqu'à deux images par seconde.

Mode 6: Contrôle d'Exposition Manuel Pour la liberté totale de création



Le Fujica AX-5 permet également le contrôle manuel de l'exposition. Pour produire des effets créatifs ou pour donner à vos photos une touche personnalisée, le contrôle d'exposition manuel laisse au photographe le choix précis des valeurs d'exposition nécessaires pour produire un ton plus brillant ou plus sombre, pour sur-éclairer des éléments principaux de la photo, ou créer toute l'atmosphère ou l'impression recherchée.

Le contrôle d'exposition manuel est très facile sur l'AX-5. Les diodes LED visibles dans le viseur indiquent à la fois le réglage du diaphragme et de la vitesse, offrant la même fonction que l'affichage de la mesure sur d'autres appareils lorsqu'on appuie sur le bouton de mesure de la lumière. En plus, une diode scintillante indique l'ouverture correcte pour la vitesse d'obturation sélectionnée. L'exposition correcte peut ainsi être réglée en agissant soit sur le diaphragme soit sur la vitesse jusqu'à ce que la diode arrête de scintiller. Le système simple permet de régler l'appareil sur les valeurs d'exposition normales ou sur les corrections volontaires afin d'atteindre le but recherché par le photographe.

Note: Tous ces modes AE ne sont pas utilisables avec les objectifs f/2,8/55 mm et f/4,5/400 mm.

* "Cybernation" compense l'exposition automatique pour une plus grande précision. La "Cybernation" peut être définie comme le contrôle d'un procédé par l'intermédiaire d'un ordinateur. Le système de "Cybernation" représenté dans le Fujica AX-5 combine un ordinateur CPU (unité centrale de données) avec le contrôle d'exposition automatique afin de gagner encore plus de précision. En retour un circuit vérifie les valeurs d'exposition à l'instant où l'obturateur commence à fonctionner et fait les corrections nécessaires dues aux plus légères fluctuations qui pourraient survenir après que l'on a appuyé sur le déclencheur. Une touche subtile qui signifie que les expositions sont rigoureusement correctes au moment même où la photographie est prise.

En plus de cela, la "Cybernation" évite également des sous ou sur-expositions involontaires, par exemple, si le photographe ignorait les indications de sous ou sur-exposition dans le viseur dans le cas de priorité à la vitesse AE, l'appareil normalement ne devrait pas pouvoir régler le diaphragme correct car cela serait simplement impossible. Dans ce cas, le "cerveau électronique" du Fujica AX-5 recalculé l'exposition sur les bases de l'ouverture maximum ou minimum possible, et règle la vitesse d'obturation en conséquence; bien sûr, automatiquement, comme si l'appareil pouvait penser par lui-même.

Le système de "Cybernation" du Fujica AX-5 fonctionne dans les modes de priorité à la vitesse AE et de programme AE.

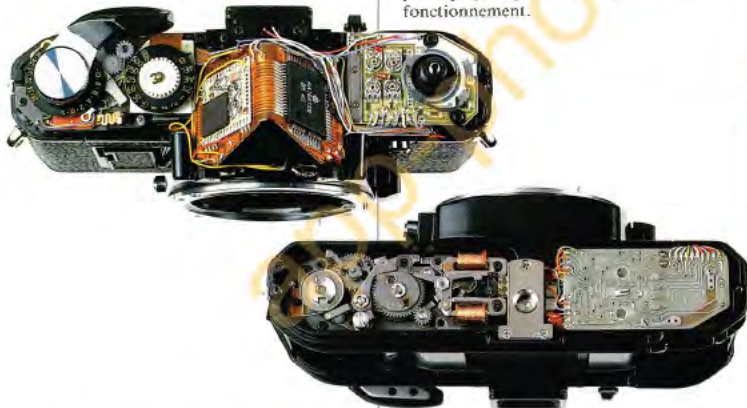
* Le Fujica Auto Strobe 300X peut être utilisé à f/2,8, 5,6 ou 11.

**UN BOITIER COMPACT AUX
FONCTIONS ULTRA-
MODERNES**



**Un centre d'information dans le viseur:
Affichage LED de tous les renseignements
concernant l'exposition**

Affichage par diodes lumineuses (LED), clairement visibles donnant une information complète sur l'exposition, dans le viseur Fujica AX-5. On peut y trouver tous les modes d'exposition utilisables, le diaphragme, la vitesse d'obturation, la marque de sous ou sur-exposition, et le testeur de pile. L'affichage LED s'allume lorsque l'on appuie à mi-course sur le déclencheur ou lorsque l'on appuie sur le bouton de mesure de la lumière. Tout renseignement concernant l'ouverture peut être vérifié pour n'importe quel mode AE utilisé et toutes les informations sont indiquées pour le réglage de l'exposition en



manuel. Toute information est affichée pour lecture immédiate sans avoir à ôter l'oeil du viseur. Ainsi le photographe ne risque pas de manquer de faire une photo pour avoir perdu le sujet de vue.

**Trois systèmes de mise au point: rapides,
précis**

Dans le viseur, le cadre de mise au point du Fujica AX-5 comprend le télémètre, le microprisme et le verre dépoli. Ajouté à un viseur très clair et très lumineux, la mise au point devient facile, rapide et précise.

**Retardateur électronique avec signal
sonore**

Le retardateur électronique du Fujica AX-5 accorde un délai précis et fiable de 12 secondes. La seule opération à faire est de mettre l'interrupteur de mise en route (ON/OFF) sur la position "SELF" et d'appuyer sur le déclencheur. Un léger son se met en route pour avertir le photographe que le retardateur est en fonctionnement.

**Branchement du flash sans cordon avec
contact direct Synchro-X**

Les flash Fujica Auto Strobe 300X et AZ peuvent être branchés directement sur le Fujica AX-5 pour fonctionnement en automatique AE. Le branchement en synchro X se fait directement en glissant le flash dans la prise sabot de l'appareil. Aucun autre réglage spécial n'est nécessaire.



Moteur

Le moteur Fujica Winder X peut être fixé sur le Fujica AX-5 pour permettre des prises de vues très rapides, jusqu'à 2 images/secondes, ou bien simplement pour ne pas avoir à se soucier de l'armement manuel.

Avancement du film très doux

Le levier d'avancement du film du Fujica AX-5 est exceptionnellement doux. Un angle de dégagement de 25° permet au pouce de bien se placer pour actionner le levier. Une seule action du levier sur un angle de 144° assure le parfait et rapide avancement du film. La précision du mécanisme assure un mouvement régulier et silencieux.

Déclencheur/Retardateur



Ce déclencheur se manipule facilement et doit être remis en position "OFF" dès qu'on n'utilise pas l'appareil afin d'économiser les piles. Ce déclencheur sert aussi pour la mise en route du déclenchement à retardement.

Deux systèmes de mesure de l'exposition

Lorsque l'on appuie à mi-course sur le déclencheur du Fujica AX-5, le système de mesure de l'exposition est mis en circuit et l'affichage des diodes LED s'allume. Ce système peut aussi être mis en action si l'on appuie sur le bouton blanc de mesure de la lumière situé sur le pourtour du disque de sélection de vitesse. Cela veut dire que l'affiche LED peut être mise en circuit et que la vitesse peut être sélectionnée avec un seul doigt.

Compteur d'images

Le compteur d'images est couplé au réembobinage du film. De ce fait, il se remet à "0" lorsque le film est réembobiné. C'est un moyen de contrôler si le réembobinage se fait bien. Il se remet à "0" également lorsque l'on ouvre le dos de l'appareil.

Fenêtre de vérification de film

Un seul coup d'œil sur cette fenêtre indique si un film est chargé dans l'appareil. Si c'est un film Fuji, on peut voir le type du film et le nombre de vues.

Testeur de pile LED

Lorsque la pile commence à faiblir, la diode rouge sur le côté gauche du viseur scintille lorsque l'on appuie à mi-course sur le déclencheur ou sur le bouton de mesure de la lumière.

Mémorisation



La position "AEL" sur le disque de sélection des vitesses indique "verrouillage de l'exposition". Cette fonction dite "mémorisation" permet de faire facilement des compensations supplémentaires d'exposition lorsque l'on travaille en mode priorité à l'ouverture et en programme AE. On appuie à mi-course sur le déclencheur jusqu'à ce que l'on relâche le déclencheur ou bien jusqu'à ce que l'on déclenche complètement.

Le verrouillage de l'exposition est particulièrement utile dans des situations spéciales comme des sujets en fort contre jour, alors que l'on souhaite que ce sujet soit correctement exposé. Dans ce cas, on s'approche près du sujet, on fait la mesure et on la bloque en mémoire. Puis, on revient à l'endroit d'où l'on veut prendre la photo pour déclencher. La mémorisation permet de "tâter" son sujet pour lui assurer une parfaite exposition.

Déclencheur électro-magnétique très doux

Le déclencheur électro-magnétique très moderne du AX-5 ne demande qu'une légère pression de 100 grammes pour fonctionner. Cela permet d'éviter les photos floues par bougé lors du déclenchement.

Compensation d'exposition



Le contrôle d'exposition fractionnée, au niveau du disque de sélection de sensibilité de film permet de faire des compensations d'exposition de plus ou moins 1 diaphragme par valeur d'1/3 de diaphragme. C'est très utile pour certaines prises de vues en très haute et très basse lumière ainsi que pour beaucoup d'autres effets.

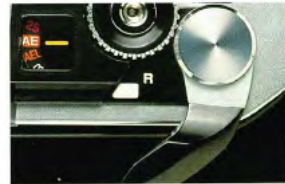
Ocuteur du viseur

Lorsqu'on fait une photo sans avoir l'œil sur le viseur, comme par exemple lorsque l'on utilise le déclencheur à retardement, il peut arriver que la lumière ambiante pénètre par l'oculaire et provoque de légères erreurs d'exposition. Le Fujica AX-5 est équipé d'un ocuteur de viseur évitant ainsi ces erreurs d'expositions.

Expositions multiples (Surimpression)

Il est très facile de réaliser des surimpressions avec le Fujica AX-5 en opérant ainsi:

Prendre la première photo tout à fait normalement, puis appuyer sur le bouton "R" (réembobinage), pour empêcher que le film n'avance lorsque l'on actionne le levier d'armement. Il est possible de répéter l'opération autant de fois que l'on veut.



Exclusivité Fuji, le dos marqueur

Afin de pouvoir enregistrer directement des renseignements sur le film, le dos normal du boîtier Fujica AX-5 peut être remplacé par le dos exclusif "PHOTO RECORSER". Un crayon lumineux incorporé permet d'écrire les renseignements souhaités, date, lieu, nom, etc. . .





FUJICA AX-3



Un Reflex de haute qualité - 3 automatismes plus le fonctionnement en manuel

Le Fujica AX-3 permet de travailler en 3 modes automatiques, la priorité au diaphragme, le diaphragme fermé, et le flash électronique AE, plus le contrôle manuel des réglages d'exposition. Une technologie électronique de pointe et une très haute précision mécanique s'allient pour qu'avec le Fujica AX-3 la photographie soit un plaisir facile et sûr. Reprenant toutes les fonctions essentielles du Fujica AX-5, cet appareil est conçu pour correspondre pleinement mais avec économie, aux besoins des photographes exigeants, amateurs comme professionnels. Le Fujica AX-3 peut recevoir le Fujica Auto Winder X et un dos spécial marqueur exclusif "RECORSER" ainsi que le flash électronique Fujica Auto Strobe 300X et AZ.

Mode 1: Priorité au diaphragme AE Pour une photographie d'expression plus précise



En positionnant le disque de sélection sur "AE" ou "AEL", et en réglant le diaphragme voulu, on obtiendra des photos toujours parfaitement exposées. Les vitesses d'obturation seront automatiquement réglées. Des vitesses lentes: 2 secondes, aux vitesses rapides: 1/1000^e sec. Les réglages du diaphragme sont visibles



directement dans le viseur pour un ajustement rapide aux changements de condition. Un simple geste sur le déclencheur, et vous aurez toujours d'excellents résultats.

Mode 2: Diaphragme réel AE Pour les portraits et la microphotographie

Ce programme "diaphragme réel AE" du Fujica AX-3 est très pratique pour la photographie en gros-plan nécessitant des soufflets, des accessoires spéciaux, ou encore pour photographie au travers d'un microscope. En utilisation normale, ce programme permet également un fonctionnement en automatique avec les anciens objectifs à monture 42 à vis type PRAKTICA, en utilisant une bague d'adaptation Fujica. Le disque de sélection de vitesse en position "AE" ou "AEL", appuyer sur le bouton de profondeur de champ et déclencher; vous obtiendrez toujours des photos parfaitement exposées, automatiquement.

Mode 3: Flash électronique AE Pour des photographies au flash sans soucis

Le mariage du Fujica AX-3 et ses nombreuses possibilités, avec le flash Fujica Auto-Strobe 300X ou le flash AZ, simplifie au maximum la photographie au flash. La synchronisation directe par contact sabot X élimine les branchements par cordons. La vitesse d'obturation est automatiquement réglée au 1/60^e sec, lorsque le flash est entièrement chargé. En déclenchant, on libère la quantité exacte de lumière nécessaire pour exposer parfaitement le sujet, sans aucun souci de réglage.



**Mode 4: Fonctionnement en manuel
Pour une photographie de création**

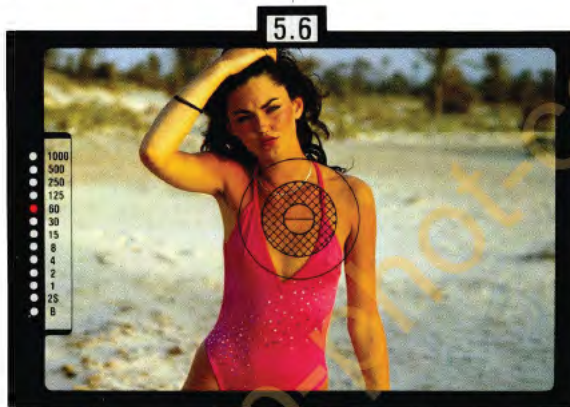
L'obturateur électronique du Fujica AX-3 permet un contrôle manuel des réglages d'exposition lorsqu'on le désire, pour réaliser des effets spéciaux ou autres. Une diode LED dans le viseur s'allume pour indiquer la vitesse d'obturation sélectionnée, et une autre élignote pour indiquer la vitesse correcte correspondant au diaphragme utilisé. L'exposition peut être choisie pour donner exactement l'atmosphère recherchée en insistant sur certains détails, ou pour expérimenter certaines techniques. Ces vitesses d'obturation en manuel sont B, 2 sec à 1/1000^{ème}sec.

Note: Le télé objectif 400 mm f 4,5 ne peut être utilisé avec le Fujica AX-3 qu'en mesure à diaphragme fermé.

Affichage LED dans le viseur de toutes les informations concernant l'exposition

Un centre d'information complet dans le viseur du Fujica AX-3 permet au photographe de contrôler et de régler tous les renseignements concernant l'exposition, tout en recherchant le meilleur cadrage du sujet. Vous ne risquez donc jamais de rater l'occasion d'une belle photo.

Les vitesses d'obturation, les marques de sous ou sur-exposition et l'état de la pile sont clairement affichés dans le viseur par des diodes LED et le diaphragme est indiqué en haut du viseur. La mise au point est rapide et facile, grâce aux trois systèmes de mise au point: télémètre, microprisme et verre dépoli, ainsi qu'un viseur clair et lumineux.



- Prises de vues continues jusqu'à deux images/seconde ou avancement image par image, avec en option, le moteur Fujica Auto Winder X.
- Mis à la place du dos normal de l'appareil, le dos "RECORSER" permet d'écrire n'importe quel type d'information, directement sur le film.
- La possibilité de faire facilement, en un seul geste, des expositions multiples (sur-impresion) permet la réalisation de beaucoup d'effets spéciaux.
- Le déclencheur électro-magnétique fonctionne sous une très légère pression de 100 grammes.
- Le retardateur électronique accorde un délai de 12 secondes pendant lesquelles on est informé de son fonctionnement par un signal sonore.
- Un oculteur de viseur évite toute erreur d'exposition due à la lumière pénétrant par le viseur.
- Le compteur de film se remet automatiquement à "0" lorsque le film est rembobiné, permettant de vérifier le bon enroulement du film. Il se remet à "0" également lorsque l'on ouvre le dos de l'appareil.
- Une fenêtre de vérification de film indique d'un seul coup d'oeil s'il y a un film dans l'appareil. Si c'est un film Fuji, vous pouvez vérifier le type du film et le nombre de poses.



**Automatique intégral - économique
- performant
Il faut le voir pour le croire**

Le nouveau Fujica AX-1 fonctionne soit en priorité au diaphragme, soit au diaphragme réel, et en contrôle automatique au flash électronique. Autres caractéristiques importantes: La possibilité de surimpression volontaire, le déclencheur électro-magnétique et le retardateur électronique sonore. Le moteur Fujica "Auto Winder X", les flash "Auto Strobe 300X" et "AZ" et le dos marqueur, peuvent s'adapter au Fujica AX-1. Cet appareil est si simple à manipuler que dès la première photo, un débutant peut obtenir la perfection. Un autre point important à signaler, son prix très compétitif eu égard à ses performances et à sa technologie de pointe.

**Une liberté photographique totale avec la
priorité au diaphragme AE**



Le Fujica AX-1 permet au photographe de se concentrer sur son souci principal, le sujet, sans avoir à s'occuper constamment des réglages d'exposition. Il suffit de positionner l'appareil sur "AE", de sélectionner le diaphragme, puis d'appuyer sur le déclencheur très souple. Les vitesses d'obturation seront réglées automatiquement pour s'adapter parfaitement aux conditions de lumière dans une gamme allant de la demi-seconde à 1/1000 de sec. La photographie, avec l'AX-1, devient un art facile, convenant aussi bien aux débutants qu'aux photographes confirmés, en ne risquant jamais de manquer l'occasion d'une belle photo.

Note: L'objectif télé 400 mm ne peut être utilisé avec le Fujica AX-1 qu'en mesure à diaphragme réel.

Nombreuses autres possibilités en AE

Le Fujica AX-1 peut aussi être utilisé en programme "diaphragme réel automatique" (cela est très pratique pour les prises de vues de très gros plans) avec un soufflet macro, un microscope ou tout autres accessoires. Les objectifs à monture à vis 42 peuvent être utilisés avec le Fujica AX-1 par l'intermédiaire de bagues d'adaptation Fujica pour ce programme. Après avoir réglé le disque des vitesses d'obturation sur "AE" et sélectionné le diaphragme, il suffit d'appuyer sur le bouton de diaphragme fermé et de déclencher. La vitesse d'obturation sera automatiquement réglée pour une exposition parfaite même sous des conditions de lumière difficiles.

On obtiendra de très beaux résultats de nuit, ou en intérieur avec le Fujica AX-1 et le flash électronique. Le contact synchro X direct élimine les cordons; ainsi, il

n'y a qu'à fixer le flash Auto Strobe 300X ou AZ, et déclencher. L'appareil règle automatiquement la vitesse d'obturation au 1/60^e (vitesse synchro), lorsque le flash est complètement chargé. Cette automaticité est la garantie d'une parfaite exposition de chaque photo sans avoir à faire aucun réglage.

Viseur, centre d'information



L'affichage LED dans le viseur indique la vitesse d'obturation, signale la sur ou sous exposition et renseigne sur l'état des piles évitant à l'oeil d'être obligé de quitter le viseur pour vérifier ces informations. Ce viseur très clair, très lumineux, permet trois systèmes de mise au point, télémètre, microprisme et verre dépoli, pour une mise au point rapide et précise dans n'importe quelle condition et avec n'importe quel type d'objectif.

□ Le moteur Fujica Auto Winder X peut être fixé sur l'AX-1 pour des prises de vues rapides, jusqu'à 2 images/seconde, et pour faire avancer le film image par image.

□ Le dos marqueur "Photo Recorder" remplace le dos normal de l'appareil, et permet d'enregistrer tout type d'information directement sur le film, avec le "crayon lumière" spécial.

□ Possibilité de surimpressions volontaires, pour réaliser une grande variété d'effets spéciaux.

□ Une légère pression de 100 grammes est suffisante pour actionner le déclenchement électromagnétique.

□ Le retardateur électronique accorde un délai de 12 secondes et prévient de son fonctionnement par un signal sonore.

□ Un bouchon permet d'obturer le viseur, pour éviter toute entrée de lumière par ce viseur, qui provoquerait des erreurs d'exposition en particulier en utilisant le retardateur.

□ Le compteur de film se remet automatiquement à "0" lorsque le film est rebobiné, permettant de vérifier le bon enroulement du film.

□ Une fenêtre de confirmation de film vous indique d'un seul coup d'oeil s'il y a un film dans l'appareil. Si c'est un film Fuji, vous pouvez même vérifier le type du film utilisé et le nombre de poses.

□ Le contrôle d'exposition fractionné permet de faire varier les valeurs d'exposition automatiques de ± 1 diaphragme pour compenser des contre-jours ou autres cas spéciaux.

**FUJICA
AX-1**



FUJICA STX-1



UN APPAREIL REFLEX SEMI-AUTOMATIQUE A MESURE "PLEINE OUVERTURE": EXCELLENTE PERFORMANCES ET CARACTERISTIQUES POUSSÉES

Le Fujica STX-1 offre pour un prix très abordable, le plaisir et la facilité de la photo reflex moderne. Il est simple et fonctionnel, mais très performant, le STX-1 fait la mesure à pleine ouverture. Ses vitesses d'obturation vont de 1/2 seconde à 1/700^{ème} seconde; il a trois systèmes de mise au point, son utilisation en est très simple. En un mot, il a été conçu pour être économique sans que ces économies nuisent à sa haute technicité et à la qualité des résultats photographiques.

Mesure de l'exposition par aiguille



Tous les contrôles du fonctionnement du Fujica STX-1 ont été voulus simples et sûrs. Le seul fait de centrer l'aiguille de la mesure d'exposition indique l'exposition précise correcte. Un contrôle d'exposition manuel à priorité à la vitesse est possible en réglant d'abord la vitesse d'obturation voulue puis le diaphragme.

Cela permet de choisir une vitesse rapide, pour obtenir des photos nettes, soit une vitesse plus lente, pour obtenir des effets spéciaux comme le flou volontaire. Si la profondeur de champ désirée est importante, comme pour les portraits, le diaphragme souhaité peut être réglé d'abord, puis la vitesse choisie en conséquence.

Trois systèmes de mise au point rapides et précis

Le viseur très clair et très lumineux du Fujica STX-1 rend la mise au point rapide et précise et offre le choix entre le télémètre, le microprisme et le verre dépoli.

Nouvelle série d'objectifs X-Fujinon

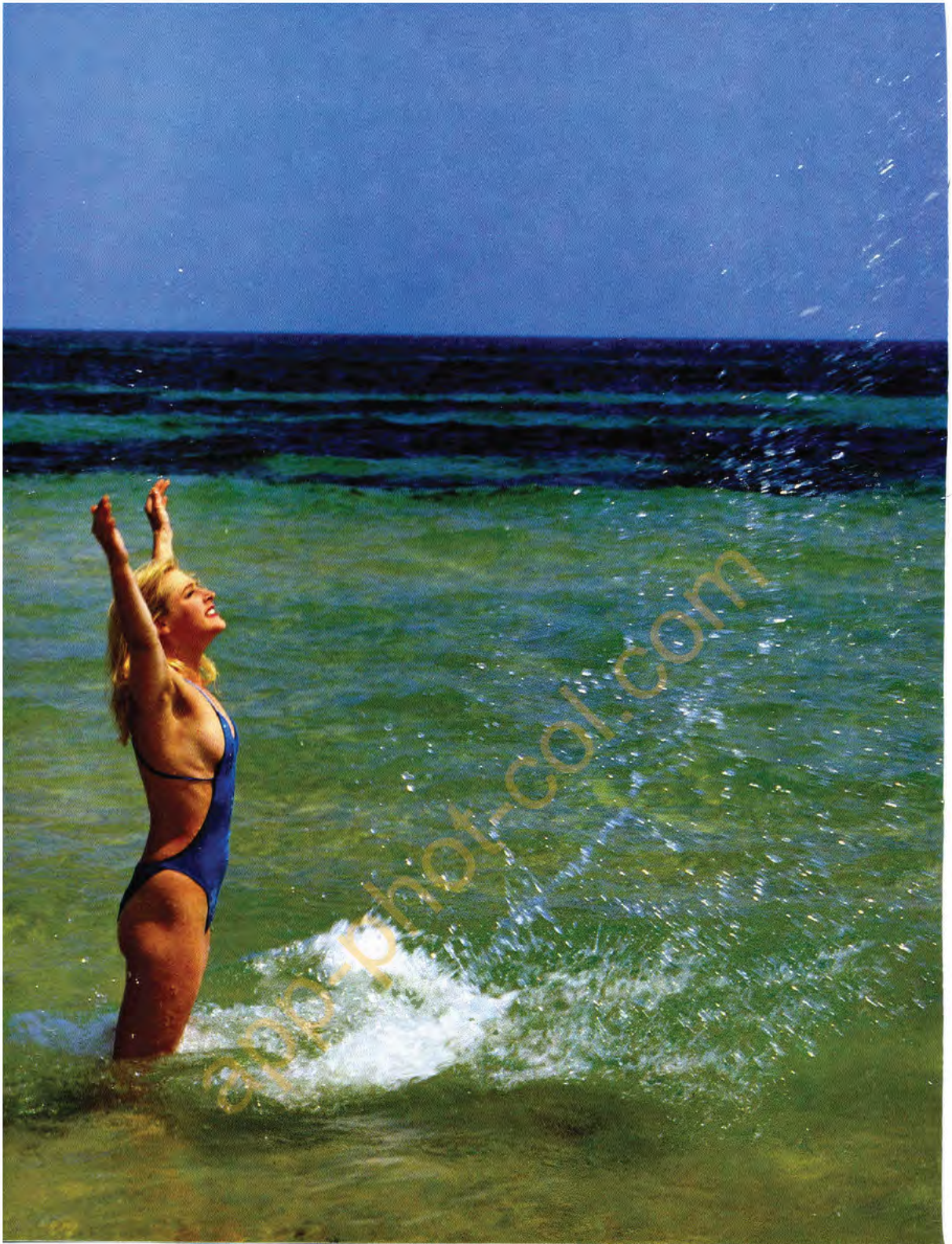
Le Fujica STX-1 utilise les mêmes nouveaux objectifs Fujinon-X monture à baionnette que les autres reflex de la série X nouvellement fabriquée.



Un boîtier compact et léger pour une grande maniabilité

Mesurant seulement 135 x 88 x 85 mm avec l'objectif standard f/2,2, le Fujica STX-1 est extrêmement compact. Il ne pèse que 705 grammes. Sa compacité et sa légèreté font du STX-1 non seulement un appareil très maniable mais en plus un appareil que l'on peut emporter partout avec soi sans être inutilement encombré.

- Gamme de vitesse B, 1/2 à 1/700^{ème} sec.
- Bouton de déclenchement très doux.
- Fonctionnement du levier d'armement du film très souple. L'angle de dégagement et l'angle d'armement facilitent beaucoup son utilisation.
- Les pièces principales de l'obturateur sont auto-lubrifiées, assurant fiabilité et longévité à toutes les températures.
- Le flocage noir mat à l'intérieur de la chambre, qui est exclusif aux appareils Fujica, élimine toutes les réflexions parasites et assure des images plus nettes, plus pures.



X-FUJINON

La nouvelle gamme d'objectifs Fujinon-X des objectifs compacts, légers, monture baionnette exclusive assurant une interchangeabilité rapide et précise

Interchangeabilité des objectifs avec la nouvelle monture à baionnette Fujica-X

Chaque modèle de la nouvelle série des reflex Fujica-X est à monture baionnette Fujica X. Le changement des objectifs se fait simplement, rapidement, et en toute sécurité. Les objectifs se mettent en place avec seulement 1/6 tour (65°).



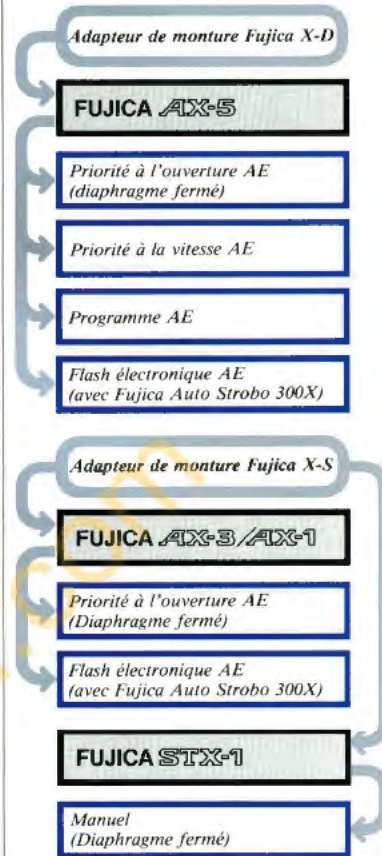
Les nouvelles séries d'objectifs Fujinon-X Compacts et performants

Une caractéristique intéressante des objectifs à baionnette est qu'ils sont compacts mais à large diamètre. Tous les nouveaux objectifs Fujinon-X sont compacts et légers. Ils sont très précis, ils assurent une excellente balance des couleurs et un haut contraste. Ils complètent parfaitement la gamme des nouveaux reflex Fujica-X, légers et compacts, et forment un ensemble très maniable et peu encombrant.

Des bagues d'adaptation spéciales permettent d'utiliser les anciens objectifs à monture 42 à vis

Deux bagues d'adaptation permettent d'utiliser les anciens objectifs à monture

42 à vis type "Praktica" sur les nouveaux boîtiers reflex Fujica. Ce sont les bagues X-D et X-S. Les combinaisons bague d'adaptation-objectif sont indiquées dans le tableau ci-dessous.



Les nouveaux accessoires Fujica, pour de plus grandes possibilités

- Tube allongé Fujica X (25 et 50 mm)
- Bague inverse Fujica X
- Adaptateur de microscope X
- Soufflet macro X
- Reproducteur de diapositives
- Rail de mise au point. X
- Marcro-ciné copy X
- Parasoleil (pour objectif 55 mm)
- Oeillette
- Visneur d'angle
- Correcteurs dioptriques
- Bonnette à portrait
- Doubleur de focale auto pour objectif Fujinon X DM
- Fourre-tout pour appareils Fujica



OBJECTIFS INTERCHANGEABLES FUJINON-X

Type	Nom de l'objectif	Composition	Angle de vue	Ouverture		Distance (en m)	Poids (g)	Dimensions (mm)		Parasoleil	Diamètre filtre (mm)
				Diaph.	Obs. mini.			Diaph. maxi.	Longueur		
Grands angulaires	EBC X-Fujinon*W 24 mm f/2,8 DM	8-9	84°	Automatique	16	0,23	195	61,5ø	45,5	Rectangulaire à enclenchement	49ø
	EBC X-Fujinon*W 28mm f/3,5 DM	5-5	74°	Automatique	16	0,3	160	61,5ø	41,0	Rectangulaire à enclenchement	49ø
	EBC X-Fujinon*W 35 mm f/2,8 DM	6-7	62°36'	Automatique	16	0,35	190	61,5ø	46,0	A vis	49ø
Standards	X-Fujinon 50 mm f/1,6 DM	6-6	48°	Automatique	16	0,6	175	61,5ø	36,5	A vis	49ø
	X-Fujinon 50 mm f/1,6 DM	6-6	48°	Automatique	16	0,6	175	61,5ø	36,5	A vis	49ø
	EBC X-Fujinon 55 mm f/1,6 DM	4-5	42°10'	Automatique	16	0,45	275	61,5ø	51,0	A vis	49ø
	X-Fujinon 55 mm f/1,6 DM	4-5	42°10'	Automatique	16	0,45	275	61,5ø	51,0	A vis	49ø
	X-Fujinon 55 mm f/2,2	4-4	42°10'	Automatique	16	0,6	130	61,5ø	37,0	A vis	49ø
Téle-objectif	EBC X-Fujinon*T 100 mm f/2,8 DM	4-5	24°24'	Automatique	22	1,0	245	61,5ø	61,5	A vis	49ø
	EBC X-Fujinon*T 125 mm f/3,5 DM	4-4	18°13'	Automatique	22	1,5	290	61,5ø	79,0	A vis	49ø
	EBC X-Fujinon*T 200mm f/4,5 DM	5-5	12°20'	Automatique	22	2,5	490	66,3ø	134,0	Incorpore	49ø
	EBC X-Fujinon*T 400 mm f/4,5	4-5	6°11'	Manuel	45	8	1940	101,0ø	291,5	Incorpore	49ø
Zooms	X-Fujinon*Z 29-47 mm f/3,5-4,2 DM	8-8	73°30' - 49°30'	Automatique	22	0,6	285	64,5ø	52,0	A enclenchement	55ø
	X-Fujinon*Z 43-75 mm f/3,5-4,5 DM	7-7	53°30' - 32°06'	Automatique	22	1,2	310	64,0ø	62,5	—	49ø
	EBC X-Fujinon*Z 75-150 mm f/4,5 DM	10-12	32°16' - 16°23'	Automatique	22	1,8	715	69,5ø	144,5	A vis	62ø
Fisheye	EBC X-Fujinon*F 16 mm f/2,8 DM	8-12	180°	Automatique	22	0,25	408	74,0ø	56,0	A vis	Incorpore (4 types)
Objectif macro	EBC X-Fujinon*M 55 mm f/3,5 DM	4-5	42°45'	Automatique	22	0,24	202	61,0ø	53,5	—	49ø

* Disponible prochainement

Note: Ces spécifications sont susceptibles d'être modifiées sans préavis en raison d'améliorations techniques.

Traitement par bombardement d'électron (EBC)

Un procédé unique breveté par Fuji

La plupart des objectifs série X sont traités "EBC", traitement qui se caractérise par une différence en trois points: (1) Le nombre de couches, (2) la finesse des couches, (3) les matériaux utilisés pour le traitement.

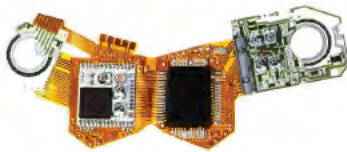
Les objectifs EBC sont traités par 11 couches sur les principaux éléments de l'objectif et ces couches sont exceptionnellement uniformes et fines. Ce couchage a lieu par bombardement d'électrons, toutes les substances du traitement peuvent être parfaitement mélangées (y compris par exemple, l'oxyde de zirconium, une substance qui ne peut pas être utilisée pour le traitement des objectifs, selon les méthodes conventionnelles).

Le résultat final est une transmission de la lumière de 99,8%, des images plus précises et une élimination pratiquement totale du "flare" et des images-fantômes dues aux réflexions parasites.





La technique électronique très avancée du AX-5



La précision et la fiabilité de l'électronique

Le circuit électronique du Fujica AX-5 est divisé en 4 parties principales. Toutes sont en circuits intégrés, ce qui réduit de beaucoup le nombre de pièces avec pour résultat un gain très important aussi bien en précision qu'en fiabilité. Le centre du système de contrôle d'exposition est un micro-ordinateur comportant 7 000 éléments du type I²L à injection logique intégrée LSI. Le rôle de ce mini-ordinateur étonnant et complexe est de calculer les valeurs d'exposition optimales sur des données de base telles que sensibilité du film, valeurs de compensation et intensité de la lumière venant du sujet. Pour être sûr que l'ordinateur reçoit une information très précise sur les conditions de lumière, une nouvelle cellule en silicium à réponse encore plus rapide et à linéarité plus grande a été employée pour la fabrication du posemètre AX5.

Résistance linéaire

L'utilisation de la résistance linéaire est une preuve évidente de la technologie avancée de l'AX-5; contrairement aux résistances classiques utilisées sur la plupart des autres appareils, cette résistance permet une transmission linéaire beaucoup plus précise de l'information pour contrôler la vitesse de l'obturateur et la sensibilité du film. Un potentiomètre ultra compact mais très précis contrôle lui l'information diaphragme.

Un contrôle électromagnétique fiable à partir de contacteurs électroniques

Pour permettre un réglage plus précis des vitesses de l'obturateur, des électro-aimants sont utilisés pour contrôler les deux rideaux de l'obturateur. Un contacteur électromagnétique est aussi utilisé pour contrôler l'action du miroir et l'ouverture du diaphragme.

A leur tour ces électro-aimants sont contrôlés par des déclencheurs électroniques au lieu de déclencheurs mécaniques utilisés dans les appareils classiques. Par rapport aux déclencheurs mécaniques, ces déclencheurs électroniques sont beaucoup plus doux, plus sûrs et plus instantanés. De cette technologie de pointe résulte une très grande précision, une très grande fiabilité et un plus grand confort à la prise de vue.



La
technique
électronique
très
avancée
du AX-5

FUJICA AUTO WINDER X

FUJICA AUTO STROBO 300 X

FUJICA AUTO STROBO AZ

FUJICA PHOTO RECORSER

Un nouveau moteur compact permettant de photographier à la cadence de 2 images/seconde, ou d'avancer le film image par image



La possibilité de prises de vues en continu est un outil puissant pour saisir une série de photos pendant une action. Par exemple, le déroulement d'un geste sportif.

Le nouveau Flash Fujica Auto-Strobo 300X à rebondissement de l'éclair et à flash auxiliaire incorporé



Entièrement contrôlé par le circuit électronique du boîtier, le nouveau Fujica Auto Strobo 300X fait presque partie intégrante de l'appareil. Le spectre complet des possibilités des flashes électroniques est alors à votre portée, simplement en fixant le flash sur un des boîtiers AX-5, AX-3, AX-1. La synchronisation X est directe par contact sabot. La vitesse d'obturation de l'appareil se règle automatiquement au 1/60^e lorsque la charge du flash est complète. Le contrôle du flash, automatique ou manuel, est sélectionné par un simple bouton. Les prises de vues successives au flash sont également possibles si on utilise le Fujica Auto Strobo 300X avec le moteur Auto-Winder X. Avec le Fujica STX-1 ou d'autres appareils, le flash fonctionne normalement.

Le moteur Fujica Auto Winder X permet de filmer à la cadence de 2 images par seconde. Il peut fonctionner également image par image simplement en appuyant sur un bouton. Le moteur réarmeur est très pratique aussi bien pour la photographie d'action rapide que pour les photographies courantes.

Pour une plus grande maniabilité, il est compact et léger

Un tout nouveau moteur D.C., compact mais puissant a été utilisé pour notre moteur Fujica Auto Winder X, nous permettant de le faire petit et léger. Avec les boîtiers AX-5, AX-3 ou AX-1, ils forment l'ensemble le plus léger du marché, et laissent le photographe libre de mouvements très rapides pour suivre l'action qu'il photographie.

Branchement facile en une seule opération

Le moteur Fujica Auto Winder X est très facile à brancher: il suffit de le fixer sur la semelle de l'appareil à l'aide de la vis et la liaison électronique/mécanique entre le boîtier et le moteur se fait automatiquement. C'est aussi simple que cela.

Rebondissement de l'éclair

Cette technique de rebondissement de l'éclair donne aux photos un aspect naturel, en diffusant la lumière à partir du flash. Avec le flash Fujica Auto Strobo 300X, c'est très facile, il n'y a qu'à simplement régler l'angle de la tête du flash. Le CPU (unité centrale de contrôle), dans le boîtier de l'appareil, fait tous les calculs d'exposition, automatiquement. Même un débutant, du premier coup, pourra obtenir d'excellentes photos au flash.



Flash auxiliaire incorporé

En plus de la tête du flash principale (nombre guide 25-ASA 100/mètre), le flash Fujica Auto Strobo 300X possède une petite tête de flash auxiliaire incorporé (nombre guide 6 — 100 ASA/mètres). Cette tête de flash fonctionne automatiquement lorsque la tête principale est utilisée en système à rebondissement de l'éclair. Elle intervient comme un éclairage de complément, pour éviter les ombres gênantes et ajouter du modelé à l'éclairage du sujet. Il en résulte des photos plus expressives, plus vraies, avec des effets d'éclairage de professionnels.

FUJICA AUTO STROBO AZ

Un flash électronique entièrement automatique

Rien qu'en fixant le flash Fujica Auto Strobo AZ, sur la griffe sabot de l'un des boîtiers Fujica AX, vous serez en mesure de prendre des photographies au flash, sans aucun problème. La sensibilité du film est sélectionnée automatiquement, et la puissance de l'éclair réglée en conséquence. Son fonctionnement est possible à n'importe quel diaphragme. Vos photos seront toujours réussies.

Utilisé avec le Fujica STX-1, le flash Fujica Auto Strobo AZ fonctionne normalement en automatique, et la puissance de l'éclair est réglée suivant la distance flash-sujet après que le diaphragme et la vitesse de synchronisation au flash, de 1/60^{ème}, aient été sélectionnés.



Une nouvelle idée . . . la possibilité de noter ce que vous voulez sur vos photos

Le dos Fujica Photo Recorder est un nouveau dos marqueur révolutionnaire qui



permet au photographe de noter des informations directement sur le film. Contrairement à des dos similaires qui ne permettent que des inscriptions numériques ou alphabétiques, le Fujica Photo Recorder comprend un "crayon lumineux" qui permet d'écrire toutes sortes de renseignements, des notes, des symboles, des adresses, des noms, des messages, enfin tout ce qui vous fait plaisir ou qui pourra vous être utile par la suite.



- 1 Vis de fixation
- 2 Logement des piles
- 3 Int. Sel. vue par oue/continu
- 4 Lampe pilote
- 5 Guide de fixation
- 6 Commande de couplage
- 7 Contacteur



- 1 Tube principal du flash
- 2 Tube secondaire
- 3 Fenêtre de cellule
- 4 Interrupteur de sélection ouverture
- 5 Indicateur d'angle de tête
- 6 Indicateur d'ouverture automatique
- 7 Bague de réglage sensibilité film
- 8 Lampe pilote
- 9 Interrupteur de mise en route



L'avance technologique connue du monde entier

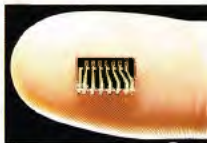
Fuji Film est l'un des premiers fabricants de produits photographiques du monde, son expérience est donc très grande. Cette connaissance dans le domaine de la photographie acquise pendant plus de 40 années est utilisée pour perfectionner le développement constant et la production d'une vaste gamme de produits. Cette gamme comprend tout, depuis les divers types de films Fuji, jusqu'aux meilleurs objectifs professionnels, et bien d'autres encore.



En plus de ces longues années d'expérience et de l'utilisation des techniques les plus perfectionnées au monde, Fuji bénéficie d'un système de production complètement intégré. Un système qui assure un contrôle sûr à chaque stade de la production. En tant que partie de ce système, Fuji Film fabrique lui-même son verre optique, afin que les standards de qualité soient parfaitement assurés et réguliers. Une preuve de cette qualité est la fourniture des matériaux de base pour la fabrication des objectifs à beaucoup d'autres fabricants.

Ce système assure aussi non seulement une qualité supérieure mais une constance de cette qualité, c'est la garantie pour chaque client d'obtenir les meilleurs produits possibles lorsqu'il achète des produits Fuji Film.

Cette totale autonomie a beaucoup aidé Fuji à devenir un pionnier et un spécialiste des "Premières" en photographie. Par exemple, Fuji a dominé le marché mondial par l'introduction sur ce marché de techniques révolutionnaires qui furent adoptées ensuite par beaucoup de leurs concurrents telles les cellules au silicium, les diodes émettrices de lumière (LED), l'affichage digital dans le viseur (LED) des informations d'exposition. Nous pensons



aussi au traitement toujours exclusif à Fuji, le traitement EBC (par bombardement électronique), utilisé sur les objectifs Fujinon EBC et assurant une transmission pratiquement totale de la lumière, 99,8%, et donnant ainsi des photos plus nettes par élimination complète du "flare" (réflexion parasite) et des images fantômes.

En plus des matériel photo-sensibles connus du monde entier, et des nouvelles séries d'appareils reflex mentionnés dans ce catalogue, Fuji Film produit aussi des appareils compacts, et a sorti tout dernièrement les Pocket 110, à moteur et à flash incorporé, réalisant encore une première mondiale, des caméras et projecteurs 8 mm, des équipements de



laboratoires, des microfilms, des matériaux pour arts graphiques, des bandes magnétiques et beaucoup d'autres produits mais la liste en serait trop longue ici.

La gamme très étendue des activités de Fuji Film, sa technologie avancée et son énorme capacité de production impliquent que les clients Fuji sont assurés des meilleurs produits actuels au meilleur prix possible.

FUJICA AX-5 CARACTERISTIQUES

Type: Appareil reflex mono-objectif 35 mm à exposition automatique à modes multiples et obturateur à plan focal.

Dimensions de l'image: 24 x 36 mm

Modes d'exposition: Priorité à l'ouverture AE, priorité à la vitesse AE, programme AE, diaphragme fermé AE, flash électronique AE, en manuel système de mesure complet.

Objectifs standard: X-Fujinon DM 50 mm EBC f/1,6, X-Fujinon DM 55 mm EBC f/1,6, X-Fujinon *Z 43 mm — 75 mm f/3,5 — 4,5 DM

Monture: Baionnette Fujica-X, angle de rotation 65°. Retour 43,5 mm.

Viseur: A pentaprisme fixe, traité argent.

Angle de vue: Vertical et horizontal. 92 %.

Grossissement: x 0,86 (avec un objectif 50 mm et à l'infini).

Mise au point: Télémètre, micropisme, verre dépoli. 3 systèmes de mise au point.

Miroir: Miroir à retour rapide. Surface traitée pour augmenter la réflexion de la lumière.

Obturateur: Incorporé, actionnement par levier.

Centre d'informations du viseur: Par LED (Diodes électroluminescentes)

Témoins: Indication par diodes du mode d'exposition, des vitesses d'obturation (avec échelle) des ouvertures (avec échelle). Repère de sur/sous-exposition, témoin de charge de pile.

Mise en route du centre d'information du viseur: Le centre d'information se met en état de fonctionnement lorsque l'on appuie à mi-course sur le déclencheur, ou bien lorsqu'on appuie totalement sur le bouton de mesure de la lumière, l'appareil étant en position "ON".

Système d'exposition automatique: Commandé électroniquement. Sélection du mode d'exposition automatique par le disque des vitesses et la bague des diaphragmes (sur l'objectif).

Posémètre: A travers l'objectif (TTL) mesure à prépondérance centrale, cellules au silicium.

Gamme de mesure: EV 0 à 18 (2 sec. à f/1,4 — 1/1000^{ème} sec. à f/16 100 ASA/21 DIN)

Sensibilité des films: 12 à 3200 ASA. (12 à 36 DIN).

Mémorisation: Lorsque le disque des vitesses est sur "AEL", si l'on appuie sur le déclencheur à mi-course la mesure est mémorisée jusqu'au déclenchement.

Compensation de mesure: Jusqu'à ± 1 diaphragme en continu (crantage en 1/3 de valeur) par le disque de sélection de sensibilité ASA.

Bouton de fermeture de diaphragme: Fermeture du diaphragme par appui sur ce bouton.

Exposition en manuel: Mesure complète possible. Indication par diode LED du diaphragme et de la vitesse sélectionnés et indication du diaphragme correct.

Obturateurs: Obturateur à rideaux commandé électroniquement. Toutes les parties métalliques des points importants de friction sont auto-lubrifiées.

Gamme de vitesse: 2 sec. à 1/1000^{ème} sec. et pose B.

Sur-impression: Si en appuyant sur le bouton "R" (rembobinage), et si en maintenant ce bouton enfoncé on actionne le levier d'armement, on peut faire des expositions multiples. (sur-impression); nombre d'expositions illimité.

Retardateur: Commandé électroniquement. Durée: 12 secondes. Son fonctionnement est signalé par un son électronique.

Déclencheur: Bouton de déclenchement électro-magnétique. En appuyant à mi-course sur ce bouton, on met le posémètre en circuit ainsi que le centre d'information du viseur; en appuyant à fond, on déclenche. Bouton séparé pour la mesure de la lumière. Prise de déclencheur souple.

Synchronisation flash: Contact X. Vitesse de synchronisation 1/60 sec.

Réglages flash: Sabot sur la partie supérieure du prisme qui met en contact le flash et l'appareil en fonctionnement automatique.

Fonctionnement automatique: Avec le flash Fujica (option), l'appareil règle automatiquement la vitesse de synchronisation. Le flash contrôle la puissance de l'éclair suivant la distance flash-sujet, le diaphragme et la sensibilité du film utilisé.

Dos de l'appareil: Le dos de l'appareil s'ouvre en tirant sur la manivelle de rembobinage. Il peut être enlevé et remplacé par un dos marqueur Fujica.

Chargement du film: Chargement facile sur une bobine réceptrice à fentes multiples.

Avancement du film: Une seule action du levier. Le film avance également par plusieurs actions sur le levier. Angle d'armement 144°. Angle de dégagement 25°.

Compteur d'images: Type additif. Remise à "0" automatique. Le compteur fait marche arrière lorsque l'on rembobine le film; le compteur n'avance pas pendant une exposition multiple.

Rembobinage: Par bouton de débrayage et manivelle. Le bouton revient de lui-même en position normale à la fin du rembobinage.

Alimentation: 1 pile de 6 volts oxyde d'argent (JIS-4G13, Eveready n° 544, Mallory PX28) ou alcalino-manganèse (Eveready n° 537). Durée de la pile: 6 mois pour une utilisation normale.

Témoin de charge: Dans le centre d'information LED du viseur, la diode rouge sur "B" scintille pour signaler que la pile est insuffisamment chargée.

Interrupteur de mise en route: En tirant sur le levier de sélection ASA, vous mettez l'appareil en état de fonctionner; le retardateur se met en route par ce même levier au deuxième cran.

Dimensions: 135 x 84,5 x 54 mm. Boîtier seul.
135 x 84,5 x 87 mm (avec objectif f/1,6 — 50 mm)

Poids: 525 grammes (boîtier seul).
695 grammes (avec objectif 50 mm f/1,6)

Accessoires: Courroie rigide. Bouchon d'objectif.

Accessoires optionnels: Moteur Fujica X
Flash Fujica Auto Strobo AZ. Flash Fujica Auto Strobo 300X. Dos marqueur.
Bague d'adaptation Fujica X-D. Bague d'adaptation Fujica X-S. Tubes allongés auto X25. Tubes allongés auto X50. Soufflet macro automatique X. Copieur de diapositives X. Adaptateur de microscope X. Macro-ciné COPY X. Bague inverse X. Rail de mise au point X. Viseur d'angle. Correcteur dioptrique. Oeillette. Objectif macro. Para-soleil 55. Doubleur de focale auto pour objectif Fujinon X DM. Fourre-tout pour appareils Fujica.

FUJICA AX-3 CARACTERISTIQUES

Type: Appareil reflex mono-objectif 35 mm à exposition automatique à priorité à l'ouverture et obturateur à plan focal, modes d'exposition à commande électronique.

Dimensions de l'image: 24 x 36 mm.

Modes d'exposition: Priorité à l'ouverture AE. Diaphragme fermé AE. Flash électronique AE, mesure manuelle complète.

Objectifs standard: Objectif X-Fujinon DM 50 mm f/1,6 DM, X-Fujinon DM 55 mm f/1,6, DM, X-Fujinon *Z 43 mm — 75 mm f/3,5 DM.

Monture: Baionnette Fujica-X. Angle de rotation 65°. Retour 43,5 mm.

Viseur: A prisme fixe toutes faces utiles argentées.

Angle de vue: Vertical et horizontal 92%.

Grossissement: X 0,86 (avec objectif 50 mm à l'infini)

Mise au point: 3 systèmes de mise au point (Télémètre, Micropisme, Verre dépoli).

Miroir: Miroir à retour rapide. Surface traitée pour augmenter la réflexion à la lumière.

Obturateur: Incorporé, actionnement par levier.

Informations dans le viseur: Affichage par LED (diodes électroluminescentes) et fenêtre de lecture d'ouverture.

Témoins: Indication de la vitesse d'obturation par LED (avec échelle), fenêtre de lecture de l'ouverture, repère de sur/sous-exposition et témoin de charge de pile.

Mise en circuit du centre d'information: Le centre d'information est mis en circuit lorsqu'on appuie à mi-course sur le déclencheur, l'appareil étant en position "ON".

Système d'exposition: Commandé électroniquement.

Posémètre automatique: A travers l'objectif, mesure à prépondérance centrale, cellules au silicium.

Gamme de mesure: EV 0 à 18 (2 sec. à f/1,4 — 1/1000^{ème} sec. à f/16, 100 ASA/21 DIN).

Sensibilité: 12 à 3200 ASA (12 — 36 DIN).

Mémorisation: Le cadran de vitesses d'obturation étant sur "AE", un appui à mi-course sur le déclencheur arrête la mesure du posemètre et la met en mémoire.

Compensation de l'exposition: Jusqu'à ± 1 diaphragme en continu (crantage par 1/3 de valeur); par le cadran de sensibilité ASA.

Bouton de fermeture de diaphragme: Fermeture du diaphragme par appui sur ce bouton.

Exposition manuelle: Mesure complète en manuel. Indication par diode LED de la vitesse d'obturation sélectionnée et du diaphragme approprié.

Obturbateur: Commandé électroniquement. Obturbateur plan focal à rideaux. Pièces auto-lubrifiées pour tous les points de friction importants.

Vitesses: 2 secondes à 1/1000 sec. et pose B.

Exposition multiple: Pour ce faire, armer l'obturateur en faisant avancer le film avec le levier d'armement tout en appuyant sur le bouton "R" de rébobinage; nombre d'expositions illimité.

Retardateur: Commandé électroniquement; durée: 12 secondes. Son fonctionnement est signalé par un son électronique.

Déclencheur: Bouton de déclenchement électro-magnétique. En appuyant à mi-course sur ce déclencheur, on met la cellule en circuit et le centre d'information du viseur. En appuyant complètement, on déclenche. Prise de déclencheur souple.

Synchronisation au flash: Contact X. Vitesse de synchronisation 1/60^{ème} sec.

Réglages flash: Sabot sur la partie supérieure du prisme qui met en contact le flash et l'appareil en fonctionnement automatique.

Fonctionnement automatique du flash: Avec le flash (option) l'appareil règle automatiquement la vitesse de synchronisation. Affichage de charge du flash par LED. Le

flash contrôle la puissance de l'éclair suivant la distance flash-sujet, l'ouverture et la sensibilité utilisées.

Dos de l'appareil: Le dos du boîtier s'ouvre en tirant sur le levier de rébobinage. Il peut être enlevé et remplacé par un dos marqueur Fujica.

Chargement du film: Chargement facile. Bobine réceptrice à fentes multiples.

Avancement du film: Une seule action du levier mais on peut aussi le faire fonctionner en plusieurs fois. Angle d'avancement: 144°, 25° d'angle de dégagement.

Compteur d'images: Remise à "0" automatique. Type additif. Le compteur fait marche arrière lorsque l'on rebobine le film; le compteur n'avance pas lorsque l'on fait une exposition multiple.

Rembobinage: Par un bouton et une manivelle. Le bouton revient de lui-même en position lorsque le rébobinage est terminé.

Alimentation: 1 pile 6 volts. Oxyde d'argent (SIS-4G13, eveready n° 544, Mallory PX 28) ou pile alcalino-manganésée (Eveready n° 537). Durée d'une pile: 6 mois pour une utilisation normale.

Test pile: Indication par diode LED dans le viseur. La diode rouge en position "B" scintille pour indiquer que la pile a une insuffisance de charge.

Interrupteur: Tirer sur le levier à côté du cadran sélecteur de sensibilité ASA pour que l'appareil soit prêt à fonctionner. Le déclencheur à retardement se met en route par ce même levier.

Dimensions: 135 x 86 x 54 mm (boîtier seul).
135 x 86 x 87 mm (avec objectif 50 mm f/1,6).

Poids: 520 grammes (boîtier seul).
690 grammes (avec objectif 50 mm f/1,6).

Accessoires: Sac rigide, courroie, bouchon d'objectif.

Objectifs interchangeables: Voir liste page 24.

Accessoires optionnels: Les mêmes que ceux indiqués pour l'AX-5.

FUJICA AX-1 CARACTERISTIQUES

Type: Reflex mono-objectif 35 mm. Exposition automatique. Obturbateur plan focal.

Dimensions de l'image: 24 x 36 mm.

Modes d'exposition: Priorité à l'ouverture AE, flash électronique AE, et réglage manuel avec pose "B" et 1/60 de sec.

Objectifs standard: Fujinon X 50 mm f/1,6 DM, Fujinon X 55 mm f/1,6 DM, Fujinon X 55 mm f/2,2

Monture: Type à baïonnette Fujica X, angle de rotation 65°, retour 43,5 mm.

Viseur: Pentaprisme fixe toutes faces utiles argentées.

Angle de vue: Vertical et horizontal: 92%

Grossissement: x 0,86 (avec objectif 50 mm à l'infini).

Mise au point: 3 systèmes de mise au point. (Télémetre, microprisme, verre dépoli)

Miroir: Miroir à retour rapide, surface traitée pour augmenter la réflexion de la lumière.

Obturation du viseur: Bouchon de viseur.

Centre d'informations du viseur: Par LED (diodes électroluminescentes).

Repères: indicateur de vitesse d'obturation LED (avec échelle). Repères de sur/sous-exposition, témoin de charge de pile.

Mise en circuit du centre d'information: Le centre d'information du viseur est actionné par une pression à mi-course sur le bouton de déclenchement, lorsque l'interrupteur de mise en route est en position de marche "ON".

Système d'exposition: Commandé électroniquement.

Posemètre automatique: A travers l'objectif, mesure à prépondérance centrale, cellules au silicium.

Gamme de mesure: EV 2 à 18 (1/2 sec. à f/1,4—1/1000^{ème} sec à f/16, 100 ASA/21 DIN)

Sensibilité de films: 25 à 3200 ASA.

Verrouillage de la cellule: Le cadran de commande positionné sur "AE", le fait d'appuyer à mi-course sur le déclencheur libère la lecture de la cellule, et la met en mémoire.

Compensation d'exposition: Jusqu'à ± 1 diaphragme (cranté par 1/3 de diaphragme); par le cadran ASA.

Bouton de fermeture de diaphragme: Fermeture du diaphragme par appui sur ce bouton.

Obturbateur: Obturbateur à plan focal commandé électroniquement. Pièces métalliques auto-lubrifiées dans les points principaux de friction.

Gamme de vitesses: 1/2 seconde à 1/1000^{ème} sec. plus pose "B" et 1/60^{ème} sec (vitesses manuelles)

Exposition multiple: Pour armer l'obturateur pour faire une exposition multiple, il suffit d'actionner le levier d'avancement du film tout en appuyant sur le bouton "R" (rébobinage); nombre d'expositions illimité.

Déclenchement à retardement: Commandé électroniquement, durée 12 secondes. Son fonctionnement est signalé par un son électronique.

Déclencheur: Déclencheur électromagnétique. Une pression à mi-course sur le déclencheur met le posemètre en circuit ainsi que le centre d'informations dans le viseur. Le déclenchement se fait en appuyant à fond sur ce bouton. Prise de déclencheur souple.

Synchronisation sur flash: Contact synchro X. Vitesse de synchronisation: 1/60^{ème} sec.

Réglages flash: Sabot sur la partie supérieure du prisme qui met en contact le flash et l'appareil en fonctionnement automatique.

Fonctionnement automatique du flash: Utilisé avec le flash Fuji (option), l'appareil règle automatiquement la vitesse de synchronisation. LED témoin de charge du flash. Le flash contrôle la puissance de l'éclair suivant la distance flash-sujet, le diaphragme et la sensibilité du film.

Dos de l'appareil: Le dos de l'appareil s'ouvre lorsque l'on tire sur le levier de rébobinage. Il peut être enlevé et remplacé par un dos marqueur.

Chargement du film: Chargement facile. Bobine réceptrice à multi-fentes.

Avancement du film: Une seule action du levier, avance aussi en plusieurs fois. Angle d'armement 144°, 25° angle de dégagement.

Compteur d'images: Type additif. Remise à "0" automatique, le compteur décompte lorsqu'un rebobine le film, il n'avance pas lors d'une exposition multiple.

Rembobinage: En appuyant sur le bouton de réembobinage et en actionnant la manivelle, le bouton se remet de lui-même en position initiale à la fin du réembobinage.

Alimentation: 1 pile 6V. Oxyde d'argent (JIS-4G13-Mallory PX28 ou Eveready 544) ou pile alcalino-manganèse (Eveready n° 537); durée de vie d'une pile: 6 mois pour une utilisation normale.

Vérificateur de pile: Lampe rouge pour tester la pile, visible dans le viseur, à côté des diodes de vitesse. Si la diode scintille, la pile est insuffisante et doit être changée.

Interruption de mise en route: En position "AE", "60X" et "B", les circuits électroniques sont alimentés. En position "OFF", ils sont coupés.

Dimensions: 135 x 86 x 54 mm (boîtier seul).
135 x 86 x 87 mm (avec objectif 1,6/50 mm).

Poids: 500 grammes (boîtier seul).
675 grammes (avec objectif 50 mm f 1,6).

Accessoires: Sac rigide, courroie, bouchon d'objectif, bouchon d'oculaire du viseur.

Accessoires optionnels: Voir liste pour le AX-5.

FUJICA STX-1 CARACTERISTIQUES

Type: Appareil photographique reflex mono objectif avec obturateur à plan focal.

Objectif standard: Fujinon X 55 mm f/2,2.

Monture d'objectif: Baionnette Fujica X; angle de rotation de 65°; dus de 43,5 mm à charnières.

Obturateur: Obturateur à rideau à plan focal, Pose B, 1/2 sec. à 1/700^{ème} sec. retardateur intégré, synchro X, sabot de contact.

Viseur: Pentaprisme à lentille de Fresnel grossissement: X 0,96 (avec objectif 55 mm f/2,2); 3 systèmes de mise au point: microprisme, télémètre, et verre dépoli; posemètre et vitesse d'obturation visibles dans le viseur.

Miroir: A retour rapide.

Posemètre: Mesure à travers l'objectif (TTL) à pleine ouverture et prépondérance centrale. Plage de mesure: EV 2 à 17-2/3 (1/2 sec. à f/1,4 — 1/700 sec. à f/16; 100 ASA, 21 DIN) Gamme de sensibilité ASA: 25 à 3 200 (15 — 36 DIN) (en accroissement par 1/3 de cran).
Alimentation: 2 piles 1,5 volt. Eveready S-76E. UCAR S-76E, MALLORY MS-76H.

Avancement du film: Une seule action du levier suffit (140° — dégauchement 20°).
Chargement rapide. Armement de l'obturateur automatique.

Dimensions: 133 x 86 x 88 mm (avec objectif standard 55 mm f/2,2)

Poids: 690 g (avec objectif standard 55 mm f/2,2)
550 g (boîtier seul).

Accessoires: Courroie rigide, Bouchon d'objectif.

Accessoires optionnels: Bague d'adaptation Fujica X-D et X-S.
Tubes allonges auto X25.
Tubes allonges auto X50.
Soufflet macro automatique X.
Copieur de diapositives X.
Adaptateur de microscope X.
Macro-ciné COPY X.
Bague inverse X.
Rail de mise au point X.
Viseur d'angle.
Correcteur dioptrique.
Oculaire.
Objectif macro.
Parasoleil 55.
Doubleur de focale auto pour objectif Fujinon X DM.
Fourre-tout pour appareils Fujica.

FUJICA AUTO WINDER X CARACTERISTIQUES

Vitesse de fonctionnement: Env. 0,5 sec (2 im/sec. en fonctionnement continu)

Fonctionnement: par le déclenchement de l'appareil photo, lorsque l'interrupteur de mise en route du moteur est en position "ON"

Gamme de couplage de la vitesse: 2 sec — 1/1000^{ème} — pose B, en fonctionnement en continu et en vue/vape

Compteur d'exposition: Couplé au compteur de l'appareil

Contrôle de fonctionnement: Par diode lumineuse rouge sous l'interrupteur: La diode s'allume si le film avance correctement

Arrêt automatique: Le moteur s'arrête automatiquement lorsque le film est fini ou lorsque les piles sont usées.

Source d'énergie: 4 piles AA
Capacité minimum: 20 films 36 poses à température normale (piles zinc-carbone)

Fixation sur l'appareil: Par une vis qui se place dans la griffe porte-accessoire de l'appareil

Dimensions: 137 x 36 x 37,5 mm

Poids: 250 g (sans piles)

FUJICA AUTO STROBO 300 X CARACTERISTIQUES

Type: Flash électronique à contrôle automatique de fonctionnement

Fixation sur l'appareil: Sur la griffe sabot de l'appareil — verrouillage

Nombre-guide: 30 (100 ASA/mètres)
Avec les deux tubes de flash à "rebondissement", le NG
N.G Tube principal: 25 (100 ASA/mètres)
N.G Tube secondaire: 6 (100 ASA/mètres)

Angle d'éclairage: Correspond à l'angle de vue d'un objectif 35 mm en format 24 x 36A. Avec l'adaptateur grand angle, l'angle d'éclairage couvre le champ d'un objectif de 28 mm

Temps de recyclage: 7 secondes (avec un jeu de piles neuves alcalinomanganèse)
5 secondes (même condition, avec des piles nickel-cadmium)

Lumière: Type lumière du jour

Nombre d'éclairs: 150 éclairs avec des piles AA

Sélection de l'ouverture: Trois possibilités en automatique, code couleur, et chiffre.
Avec un film 100 ASA, les couleurs correspondent comme suit aux ouvertures de diaphragme: rouge: f/2,8, Vert: f/5,6, Jaune: f/11

Gamme des distances: Marque rouge: 1,5 à 10,7 mètres
Marque verte: 1,0 à 5,3 mètres
Marque jaune: 0,8 à 2,7 mètres

Rebondissement: La tête du flash s'incline de 0° à 90°. Lorsque l'on tourne la tête du flash vers le haut le tube secondaire se déclenche automatiquement par le rebondissement de l'éclair du tube principal pour donner un éclairage complémentaire d'effet très agréable et naturel.

Sensibilité de films: 25 à 400 ASA. La sensibilité du film est réglée manuellement sur le flash.

Dimensions: 85 x 82 x 125 mm

Poids: 300 g

FUJICA AUTO STROBO AZ CARACTERISTIQUES

Type: Flash électronique à contrôle automatique de la lumière

Fixation: Contact spécial avec verrouillage

Nombre guide: 17 (100 ASA/mètres)

Angle d'éclairage: Verticalement 42° et horizontalement 59°
Champ d'éclairage pour un objectif 35 mm pour un format 24 x 36

Temps de recyclage: 7 sec. environ avec des piles AM-3 (alcalino-manganèse)

Nombre d'éclairs: 300 éclairs environ avec un jeu de piles AM-3

Lumière: Type lumière du jour

Sensibilité du film: 25 à 800 ASA. La sensibilité du film utilisé se sélectionne automatiquement et la puissance de l'éclair est réglée en conséquence

Source d'énergie: 4 piles

Dimensions: 55 x 65 x 106 mm

Poids: 190 g

FUJICA PHOTO RECORSER CARACTERISTIQUES

Dimensions (H x P x D): 15 x 49 x 103 mm

Zone de mémoire: 40 x 14 mm

Zone d'enregistrement du film: 8 x 2,8 mm (1/5^{ème} de la zone de mémoire)

Position d'enregistrement: Coin inférieur gauche (environ 3 mm du cadre)

Plaque-mémoire: Effaçable à volonté (doit être remplacée de temps en temps)

Source d'énergie: 2 piles AAA (alcalino-manganèse)

Les caractéristiques ci-dessus ainsi que quelques aspects extérieurs mineurs peuvent être modifiés sans avis préalable dans le but d'améliorer ce matériel.



FUJI PHOTO FILM CO., LTD.
26-30, NISHIAZABU 2-CHOME,
MINATO-KU, TOKYO 106, JAPAN

FUJI FILM ABROAD:
IN NORTH AMERICA:
NEW YORK, HONOLULU
IN EUROPE:
DUSSELDORF, LONDON
IN SOUTH AMERICA:
SAO PAULO
IN ASIA:
HONG KONG, SINGAPORE,
BANGKOK, TAIPEI, SEOUL,
MANILA

© 1980 Fuji Photo Film Co., Ltd.
Ref. No. OP1-157F-R (SK-80-10-SA-MW) Printed in Japan