

# LEICA



ERNST LEITZ - WETZLAR

## LES PAPIERS KODAK

### Papier Kodatone

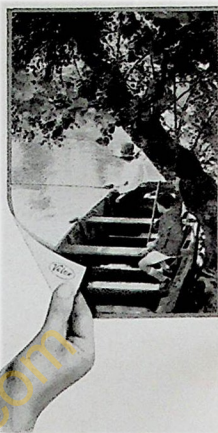
Papier Auto-Vireur pour tirage au jour.  
Existe en brillant et mat, support mince.

4,5×7	18 feuilles	.....	3.25
6,5×9	23	—	6. »
7×11,5	18	—	6. »
9×12	12	—	6. »
9×14,5	10	—	6. »
Carte postale, 8 cartes			6. »

### Papier Velox

Papier Gaslight pour tirage d'amateur. Il existe en :

- Contraste : Brillant, Velours.
- Regular : Brillant, Velours, Carbon.
- Medium : Brillant, Velours.
- Spécial : Brillant, Velours, Carbon.



### Papiers au Bromure

- A. PLATINO MAT LISSE : Doux, Médium et Contraste : Mince et épais.
- B. PLATINO MAT RUGUEUX : Doux : Support mince ou épais.
- C. VELOURS KODAK : Doux, Médium et Contraste : Support mince ou épais.
- D. NIKKO : Doux, Médium, Contraste et Extra-Contraste : Mince ou épais.
- E. BROMURE CRÈME : Doux, Médium et Contraste : Support mince ou épais.
- F. ANTIQUE TEINTÉ RUGUEUX : Doux, Médium et Contraste : Support épais.
- G. ANTIQUE BLANC : Doux, Médium, Contraste : Support épais.
- H. ANTIQUE GRAIN FIN : Doux, Médium et Contraste : Support épais.
- I. PATHÉBROM : Doux, Médium et Contraste : Mince ou épais. Blanc mat, velours et brillant, mat crème et velours crème.

### Tarif des Papiers

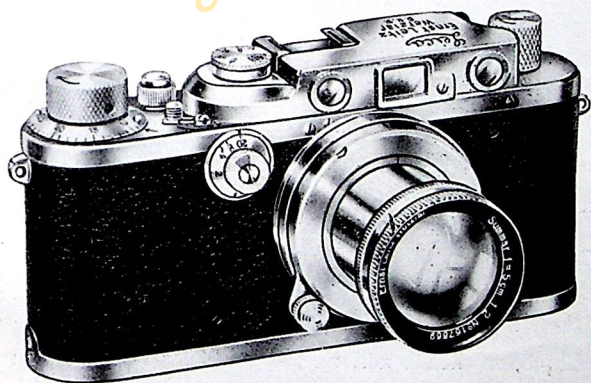
Formats	Feuilles	Papiers Velox	Papiers au Bromure			Pathébrom			
			Support Mince	Supp. Carteline		Doux et Médium		Contraste	
			Papiers A, B, C, D, E	Papiers A, B, C, D, E	Papiers F, G, H	Support Mince	Support Cartel.	Support Mince	Support Cartel.
48×72 <sup>3/16</sup>	20	2.25							
46×90 —	20	4.25	3.85		4.25	2.55		2.85	
71×115 —	20	5.35				3.30		3.75	
9×12 —	10	3.70	3.85		4.25	2.40		2.60	
10×15 —	10	4.90				3.30		3.65	
13×18 —	10	7.50	7.65	8.80	8.40	5.20	6. »	5.70	6.55
18×24 —	10		13.30	15.30	14.65	9.60	11.05	10.55	12.15
24×30 —	10		21.50	40.95	39.15	16. »	18.40	17.65	20.30
Cartes Postales	10			5.35	5.35		4.40		4.85

# Plus de 160 000 Leica sont en service à l'heure actuelle!

Jamais dans l'histoire de la photographie, un appareil n'a connu un succès comparable à celui du LEICA! Ses fervents se recrutent partout, aussi bien parmi les amateurs les moins initiés que les professionnels les plus avertis. Et leur nombre ne cesse d'augmenter : on peut parcourir le monde entier, partout on rencontrera des enthousiastes de cet appareil.

Sa renommée est due à une construction de haute précision et à une conception toute nouvelle. Le LEICA est mieux qu'un appareil photographique, il est la base d'un procédé nouveau : le *Procédé Leica*.

Avant lui, les autres appareils n'étaient, au fond, qu'une réduction des grandes chambres professionnelles et c'est LEITZ qui, le premier, a construit un appareil d'une conception toute différente en tenant compte des exigences des amateurs : le LEICA est minuscule, il peut



Leica III  
avec Obj. Summar  
F 2 de 50 m/m, en  
monture rentrante.  
Modèle chromé.



*Photo prise avec  
le Leica III et  
Hektor F/4,5 de  
135 m/m.*

se tenir aisément dans une poche, et sa rapidité de manœuvre est telle que tous les sujets peuvent être saisis sur le vif.

Les avantages du LEICA sur les autres appareils photographiques sont innombrables : son système de mise au point automatique par télémètre accouplé, ses objectifs interchangeables de différentes luminosités et focales, son obturateur à rideau, son système d'armement évitant toute surimpression, et d'autres caractéristiques, le classent en tête de tous les appareils existants.

En outre, le LEICA englobe tous les domaines de la photographie : par l'adjonction de quelques accessoires complémentaires, il remplace avantageusement tous les appareils spéciaux. En effet, il peut être transformé en un appareil particulièrement approprié pour les portraits, grâce à des objectifs de longue focale, pour les vues d'architecture, grâce à un grand angulaire, pour les vues de nuit, grâce à une série d'objectifs d'extrême luminosité, et enfin pour la photographie scientifique, médicale, aérienne, sportive, pour les travaux

de reportage, pour la photographie en couleurs, à l'infra-rouge, pour la stéréoscopie, pour la photographie des petits objets, pour la macro et micro-photographie... grâce à une série d'accessoires aussi ingénieux qu'utiles. Dans tous les domaines, on a remarqué sa présence et reconnu son utilité. Et c'est cette universalité d'emploi qui caractérise cet appareil et qui consacre son succès.



## DESCRIPTION du LEICA de LEITZ

Le LEICA est non seulement la base d'un procédé photographique, mais fait aussi l'objet d'une nouvelle technique de fabrication : Il est entièrement fabriqué dans tous ses détails par la firme LEITZ DE WELTAR, célèbre dans le monde entier par ses microscopes et ses instruments d'optique et spécialisée depuis des années dans la fabrication de haute précision. Toutes les pièces ont été étudiées, vérifiées et montées avec le plus grand soin, de manière à ne rien laisser au hasard. Cette technique a été adoptée pour la première fois par la firme LEITZ, et ce n'est qu'ainsi qu'elle peut garantir parfaitement tous ses appareils et accessoires.

**Corps.** — Le corps est entièrement métallique, constitué par du duralumin laminé, très résistant. Il est recouvert d'ébonite formant un gainage absolument inaltérable et donnant l'aspect du maroquin. Le boîtier, avec ses extrémités arrondies, recouvre hermétiquement le mécanisme intérieur et le préserve de toute détérioration, tout en facilitant le chargement de l'appareil.

Dans les modèles chromés, toute la partie supérieure et le couvercle inférieur, généralement émaillés noir, sont chromées : ce qui donne à l'appareil un aspect riche et extrêmement élégant.

*Dimensions* :  $13,2 \times 5,5 \times 2$  c/m. — *Poids* : 500 gr. environ.

**Objectif.** — L'optique normale du LEICA est constituée soit par l'Elmar F3,5, soit par le Summar (en monture rentrante) F2, tous deux de 5 cm. de focale.

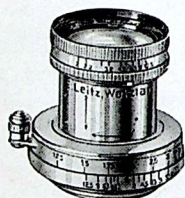
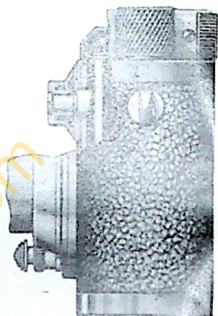
L'Elmar F3,5, est un anastigmat à 4 lentilles asymétriques, de  $45^\circ$  de champ. C'est incontestablement le meilleur objectif de cette luminosité, existant actuellement sur le marché. Sa correction est parfaite pour toutes les aberrations et sa couverture est remarquable jusque dans les angles. Il donne des images d'une netteté telle qu'un agrandissement en 13-18 cm. est comparable à une épreuve directe.

Le Summar F2 de 5 cm. de focale, en monture rentrante, est un anastigmat de haute luminosité, composé de 6 lentilles de correction et de couverture parfaites. Avec un tel objectif, le Leica peut travailler partout, dans toutes les conditions d'éclairage, en plein jour, la nuit, en plein air, chez soi, à l'intérieur, aux théâtres... En outre, par l'adjonction d'un filtre trichrome spécial, il permet d'effectuer des prises de vues en couleurs d'après le Procédé Leica-Agfa-color (voir page 81).

Ces deux objectifs sont interchangeable avec 9 autres de différentes focales et luminosités. Ils ont un diaphragme à iris et comportent une échelle de profondeur de champ et une correction pour la photographie à l'Infra-Rouge, gravées directement sur la monture. Ils sont tous accouplés avec le télémètre encastré dans l'appareil sauf pour le « Telyt » qui possède un dispositif de mise au point par « Système Reflex ».

La gamme des focales des objectifs LEITZ s'échelonne, actuellement, de 35 m/m jusqu'à 200 m/m, et celle des luminosités, de F/6,3 jusqu'à F/1,9.

D'autres objectifs sont en préparation, notamment un « grand angulaire » de 28 m/m de focale et un objectif spécial pour le « Flou et le Portrait artistiques », F/2,2 de 90 m/m de focale.



SUMMAR F2  
de 50 m. m.

### Mise au point. — Télémètre couplé.

Dans les LEICA, modèles II, III, III a et 250-Vues, la mise au point s'effectue au moyen d'un télémètre à base rationnelle, couplé au mouvement hélicoïdal de l'objectif.

Le télémètre donne deux images distinctes du sujet, la mise au point consiste à faire coïncider ces deux images, en tournant l'objectif.

Ce dernier comporte, sur la partie antérieure, une pente hélicoïdale, de grandeur variable suivant la focale. C'est sur cette pente que vient s'appuyer la butée mobile du télémètre (voir figure ci-dessous). Lorsque l'objectif se déplace de l'infini vers un mètre, la pente varie et provoque le déplacement de la partie mobile du télémètre.

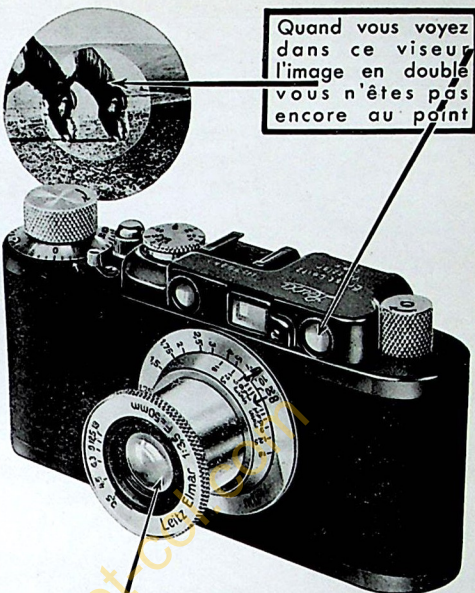
Dans les LEICA II, III a et 250-Vues, l'oculaire du télémètre comporte une loupe qui grossit l'image d'environ  $\times 1.5$ . On peut y adapter également des verres de correction, permettant de supprimer les lunettes pendant ces manœuvres.

La base rationnelle du télémètre assure une mise au point parfaite, avec n'importe quel objectif sans toutefois prendre trop de temps, comme dans les télémètres à base trop longue, comparativement à la précision exigée.

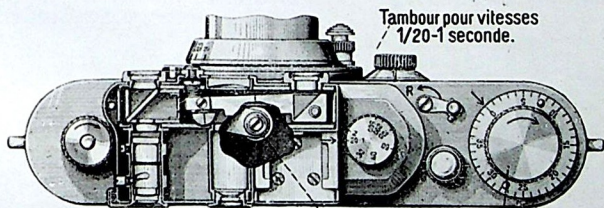
Son rendement parfait est hautement apprécié par les amateurs, surtout pour les vues sportives et pour celles prises dans de mauvaises conditions d'éclairage.

Le LEICA I ne comporte pas de télémètre couplé. La mise au point s'effectue par la méthode courante, c'est-à-dire qu'il faut trouver d'abord la distance, puis mettre la monture hélicoïdale sur ce chiffre.

Quand vous voyez dans ce viseur l'image en double vous n'êtes pas encore au point



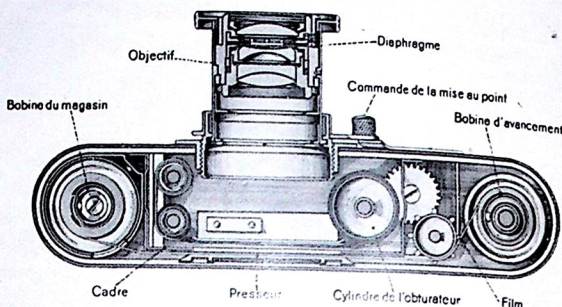
Vous tournez alors l'objectif jusqu'à ce que les deux images n'en forment qu'une seule. Vous êtes alors certain de la netteté de vos photos.



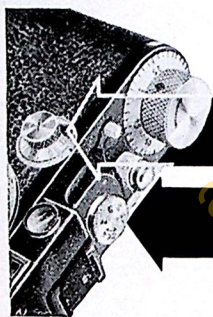
Tambour pour vitesses  $1/20-1$  seconde.

Oculaire du télémètre. Oculaire du viseur. Butée mobile du télémètre. Bouton d'armement.

**Viseur.** — Le viseur optique dont le Leica est muni, donne exactement le champ de prise de vues pour tous les objectifs de 50 m/m de focale. L'image y paraît claire, nette, droite, c'est-à-dire sans inversion latérale. Il peut recevoir également un verre de correction, permettant de viser sans lunettes.



**Obturateur.** — Le Leica est muni d'un obturateur à rideau du type « ne démasquant pas en armant » constitué par un tissu caoutchouté spécial, complètement insensible aux conditions atmosphériques. L'armement se fait par un bouton qui commande en même temps l'avancement du film et la mise en mouvement du compteur d'images. Ce sont donc trois opérations réunies en une seule, supprimant ainsi toute erreur ou surimpression.



Les instantanés lents  
de 1 à 1/8 de seconde

Les instantanés rapides  
de 1/20 à 1/500 de seconde

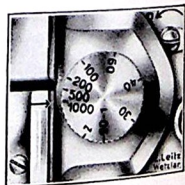
Dans les **LEICA I et II**, l'obturateur donne la pose à un temps et les instantanés de 1/20 à 1/500 de seconde.

Dans les **modèles III et 250-vues**, l'obturateur donne la pose à un et deux temps et les instantanés de 1 à 1/500 de seconde. Les vitesses lentes, 1 à 1/20 de seconde, sont commandées par un bouton séparé placé devant l'appareil. (Voir figure ci-contre).

Dans le nouveau modèle **LEICA IIIa**, l'obturateur comporte outre les vitesses courantes, c'est-à-dire la pose à un et deux temps et les instantanés de 1 à 1/500 de seconde, celle de 1/1000 de seconde. (Voir figure ci-contre).

Par l'adjonction d'un dispositif spécial dénommé « Arm'Vit », on peut armer très rapidement et effectuer plus de 5 vues en moins de 3 secondes. (Voir page 86).

On peut également synchroniser le déclenchement de l'obturateur avec l'allumage d'une lampe Vacu-Blitz, au moyen des « déclencheurs spéciaux ». (Voir page 69).



Bouton de réglage de l'obturateur  
du Leica IIIa  
Annuaire TIRANTY



**Matériel sensible.** — Le Leica utilise le film de cinéma 35 m/m dont le prix est fort modique et dont les qualités sont incomparables. Le magasin peut recevoir une longueur maximum de 1<sup>m</sup>60, suffisante pour 36 vues. Toutefois, il n'est nullement indispensable de garnir le chargeur d'une telle longueur de film, d'autre part on peut toujours couper le film à tout moment et développer la partie impressionnée sans attendre la fin de la bobine.

Le film Standard 35 m/m, pour LEICA est livré sous différentes formes :

- en vrac, par boîtes de 5, 10, ou 15 mètres, pour chargement en chambre noire. C'est la méthode la plus économique.
- par boîtes de 3, 6 ou 10 bandes de 1<sup>m</sup>60, toutes découpées et prêtes à mettre, en chambre noire, dans le chargeur.
- par bande de 1<sup>m</sup>60 enroulée sur une bobine, destinée à mettre dans un chargeur, en plein jour.
- en chargeur plein jour, de 36 vues, prêt à mettre dans l'appareil.

Toutes les vues sont numérotées. Le numérotage part de 1 jusqu'à 36 ou 40 suivant la marque.

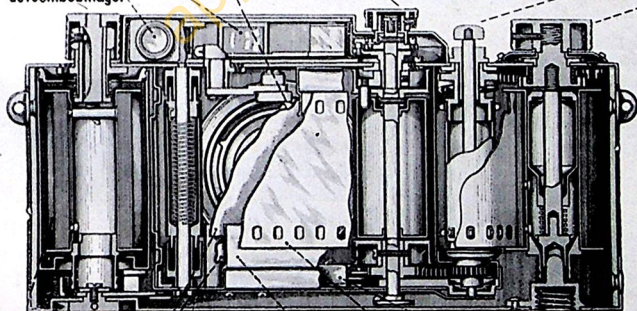
**Format du négatif.** — Le négatif Leica mesure 24 × 36 m/m, c'est-à-dire le double de celui du Cinéma-Standard muet. Cette image est d'une netteté telle qu'elle peut donner des agrandissements parfaits en tous formats, même jusqu'à 80 × 120 c/m.

*Une série de plus de 300 accessoires complète le matériel et permet d'adapter le Leica à tous les genres de prises de vues, depuis la photographie des êtres infiniment petits (microphotographie) jusqu'à celle des sujets les plus éloignés (photographie à grandes distances à l'infra-rouge).*



*Dimensions  
d'une vue Leica  
24 × 36 m/m.*

Bouton Télémètre. Viseur. Butée mobile du télémètre. Tambour de vitesse de l'obturateur. Déclencheur. dérebobinage.



Magasin. Obturateur à rideau. Fenêtre d'image. Film. Retardateur. Ecroû de pied.

## PRIX des APPAREILS LEICA

Leica I Standard, sans télémètre accouplé, obt. à rideau : pose et instantanés de 1/20 au 1/500 de sec., obj. Elmar F3,5 de 50 m/m. Livré avec un châssis-magasin et mode d'emploi .....	1170 »	Lemax
Leica I Standard, sans objectif .....	620 »	Lenot
Leica II (Couplex), avec objectif Standard Elmar F3,5 de 50 m/m de focale, accouplé avec le télémètre de précision à base rationnelle, obturateur à rideau donnant la pose et les instantanés de 1/20 à 1/500 de seconde. Livré avec un châssis magasin et mode d'emploi.	1745 »	Lykup
Leica II, même modèle que « Lykup » mais avec les pièces chromées..	1865 »	Lykupchrom
Leica II, verni noir, sans objectif .....	1195 »	Lykan
Leica II, chromé, sans objectif .....	1285 »	Lykanchrom
Leica III, avec objectif Standard Elmar F3,5 de 50 m/m de focale, accouplé avec un télémètre de précision à base rationnelle, obturateur à rideau donnant la pose à un et deux temps et les instantanés de 1 à 1/500 de seconde. Livré avec un châssis-magasin, une courroie et mode d'emploi .....	2110 »	Lymar
Leica III, même modèle que « Lymar » mais avec toutes les pièces chromées .....	2230 »	Lymarchrom
Leica III, avec objectif interchangeable Summar F2 de 50 m/m en monture rentrante, accouplé avec le télémètre de précision, obturateur à rideau donnant la pose à un et deux temps et les instantanés de 1 à 1/500 de seconde. Livré avec un magasin, une courroie et mode d'emploi .....	2765 »	Lysum
Leica III, même modèle que « Lysum » mais avec toutes les pièces chromées .....	2885 »	Lysumchrom
Leica III, sans objectif, verni noir .....	1560 »	Lydro
Leica III, sans objectif, chromé .....	1650 »	Lydrochrom
LEICA IIIa, possédant les mêmes caractéristiques générales que le modèle LEICA III, sauf l'obturateur qui donne la vitesse maximum de 1/1000 de seconde. Il est livré en chromé seulement.		
Avec objectif Elmar F3,5 de 50 m/m .....	2325 »	Leoor
Avec objectif Summar F2 de 50 m/m .....	2980 »	Lioon

### Tarif-Résumé

Objectifs	LEICA I		LEICA II		LEICA III		LEICA IIIa
	Noir		Noir	Chromé	Noir	Chromé	Chromé
Sans objectif .....	620 »		1195 »	1285 »	1560 »	1650 »	1745 »
Avec Elmar F3,5 de 50 m/m..	1170 »		1745 »	1865 »	2110 »	2230 »	2325 »
Avec Summar F2 de 50 m/m.	1825 »		2400 »	2520 »	2765 »	2885 »	2980 »

## LEICA - 250 - VUES

Pour les reporters, les touristes, les explorateurs, la firme LEITZ a créé un autre modèle LEICA, muni de deux magasins pouvant recevoir jusqu'à 10 mètres de film, soit une capacité de 250 vues.

Cet appareil présente les mêmes caractéristiques que le LEICA III, son volume seulement est légèrement plus grand, à cause des nouveaux magasins. Ici, la bobine réceptrice

est remplacée par un autre magasin semblable au magasin débiteur. La portion de film impressionnée peut être coupée à tout moment, sans attendre la fin de la bobine.

Le LEICA-250-VUES est muni d'un objectif Elmar F/3,5 de 50 m/m de focale, interchangeable avec les autres objectifs Leitz. Un sac spécial « Tout Prêt » a été prévu pour cet appareil permettant de photographier sans retirer l'appareil de sa gaine.



### PRIX

Leica 250-Vues, avec Elmar F 3,5 de 50 m/m de focale.....	3265 »	Looye
— — — Summar F 2 — — (retrant)....	3920 »	
Sac « Tout-Prêt » pour Leica-250-Vues .....	160 »	Esloo
Calibre spécial de biseautage.....	25 »	Anzoo
Châssis magasin' supplémentaire .....	120 »	Koobf

## LEICA - MONOVUE

C'est un accessoire complémentaire, dont l'utilité est incontestable pour les essais de films, d'objectifs, pour les portraits, les travaux scientifiques, pour la *micro-photographie*, pour tous les cas où l'on ne veut pas enregistrer plusieurs vues.

Il se compose d'un manchon métallique sur lequel vient se visser un objectif du Leica, et comportant un emplacement pour recevoir soit un verre dépoli pour la mise au point, soit un châssis spécial renfermant 40 m/m de film 35 m/m, quantité suffisante pour une vue. Il comporte en outre, deux griffes pour recevoir un viseur Leitz et deux écrous pour la fixation. L'obturateur est amovible, et constitué par un Ibsor qui se place sur la monture de l'objectif. Cet obturateur donne la pose à un et deux temps et les instantanés jusqu'à 1/125 de seconde.

Le Leica-Monovue n'est pas appelé à remplacer le Leica normal, mais constitue plutôt

un accessoire complémentaire très utile, dans les cas cités plus haut.

Leica-Monovue avec 1 châssis, un obturateur, mais sans optique ni viseur, pour objectif 35, 50, 105 m/m (sauf Summar).....	385 »	Oleyo
Leica-Monovue avec 1 châssis, un obturateur, mais sans optique ni viseur, pour tous les objectifs, exceptés ceux de 73 et de 135 m/m de focale..	410 »	Oligo
Châssis supplémentaire .....	65 »	Koos as
Viseur spécial pour objectifs de 50 m/m.....	70 »	Suwoo

## TRANSFORMATION des LEICA en LEICA III

Les appareils Leica modèles I et Couplex peuvent être transformés en Leica III, aux prix suivants :

LEICA I, avec objectif en monture fixe.....	1360 »
LEICA I, avec objectif en monture interchangeable.....	1280 »
LEICA II (Couplex).....	575 »
Adaptation de la loupe seule, comme dans le modèle III, au modèle II Couplex..	140 »

Le délai d'exécution est d'environ cinq mois, les appareils devant être renvoyés à l'usine et les transformations seront faites par la firme Leitz elle-même.

*Les appareils d'anciens modèles ne peuvent pas être transformés en LEICA IIIa.*

## Ouvrages Photographiques sur le LEICA

**Le Leica, sa technique, ses usages**, par Marcel Natkin. — 3<sup>e</sup> Edition, revue et considérablement augmentée. Ouvrage indispensable aux possesseurs d'un Leica et très utile aux amateurs de petits formats, 205 pages, 187 illustrations, 9 tableaux de comparaison, relié toile..... 89 »

**Leica Technik**, par C. Emmermann (en allemand). — Traité complet sur le Procédé Leica. Ouvrage recommandé pour sa documentation, et sa haute teneur technique, 350 pages reliées, 114 illustrations, 29 tableaux. Prix (sur commande spéciale)..... 75 »

**Come si lauora con la LEICA**, par E. Ruëdi (en italien). — Ouvrage luxueusement édité, et renfermant tous les détails pratiques et techniques sur le Procédé LEICA. 350 pages reliées avec 103 illustrations. Prix (sur commande spéciale)..... 35 »

**Leica Handbook**, par Fritz Vith (en anglais). — 336 pages reliées, 219 illustrations, 14 schémas et 28 tableaux. Cet ouvrage est la traduction de l'édition allemande bien connue. Tout le Procédé Leica de Leitz y est présenté, sous forme simple, facile à comprendre, agrémenté par d'innombrables photos. Prix (sur commande spéciale)..... 55 »

**Leica Manuel**, par Morgan et Lester (en anglais). — C'est un remarquable ouvrage, par sa documentation variée et complète et par sa présentation agréable digne du Leica. Chaque chapitre est traité par un spécialiste, et l'ouvrage renferme un traité complet de toutes les applications du LEICA dans tous les domaines. Prix (sur commande spéciale)..... 75 »

« **Mes Expériences avec le Leica** », par Dr Paul Wolff. — Cet album renferme dans ses 240 pages, 192 magnifiques reproductions d'agrandissements LEICA que nos lecteurs ont pu admirer au cours des dernières Expositions Leica. Il comporte un court traité technique (en allemand) et un tableau donnant tous les détails sur la prise de vues de chaque sujet. Prix..... 75 »



## REVUE LEICA

La première Revue photographique française consacrée à la diffusion et au développement de la Photographie sur « Petit Format ».

Créée en 1934, cette Publication connaît actuellement un vif succès auprès des possesseurs du Leica et des amateurs du « Petit Format ».

Elle donne périodiquement les détails techniques sur les Applications du Leica et tient les lecteurs au courant des dernières nouveautés techniques et commerciales.

Au cours de l'année 1934, les questions suivantes ont été traitées : La Photographie en couleurs, la Reproduction, le Pouvoir séparateur des objectifs, le Portrait à la lumière artificielle, le traitement des négatifs, la Photographie des Petits objets, le Système DIN, la Photographie aérienne, la Photographie à l'Infra-Rouge, la Micro et la Macro-Photographie, la Reproduction des Radiographies...

Abonnement 1935.....	20 »
(Pour l'Étranger) .....	35 »
Collection complète de l'année 1934.....	12 »
Relieur pour les numéros de 34-35.....	5 »

**N° 8**  
Dixième Année  
**8 AVRIL 1935**



LEICA PHOTOGRAPHIE CONSACRÉE À LA  
DIFFUSION ET AU DÉVELOPPEMENT DU  
PETIT FORMAT. - PARAÎT 6 FOIS PAR AN.

### Notices sur le Procédé LEICA de LEITZ

Le Leica, l'appareil du jour — Accessoires du Leica — Les viseurs spéciaux Leica — Accessoires complémentaires pour la photographie scientifique — La photographie des petits objets — La stéréoscopie — La photographie panoramique — Le développement des films Leica — L'agrandissement — Les projecteurs Leitz — Les épidiscopes scolaires Leitz — Tables de pose, de profondeur de champ — Les objectifs Leitz. — Le "Telyt" F 4,5 de 200 m/m. — L'agrandisseur automatique "Focomat". — L'Hektor F 6,3 de 28 m/m.

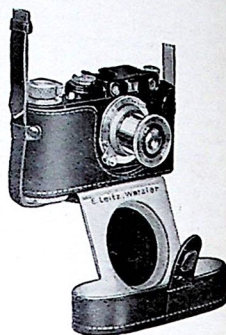
### Revue Diverses

	Abonnement
Leica Photography (en anglais), paraît tous les mois .....	30 »
Die Leica (en allemand) .....	45 »
24 x 36 (espagnol), paraît quatre fois par an .....	25 »
Revue Française de Photo (bi-mensuelle) comportant une chronique régulière sur les Petits Formats .....	20 »

## II. - ACCESSOIRES DE PRISES DE VUES

### a) - Sacs et Mallettes

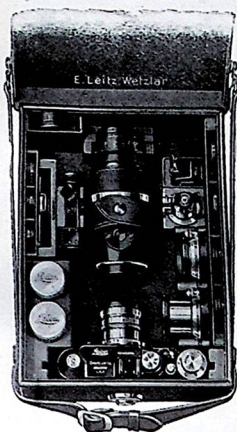
- Etui « Tout Prêt »**, permettant de photographier sans sortir l'appareil. En cuir doublé velours, avec écrou de fixation. Pour Leica III, avec Summar F/2 en monture rentrante..... 130 » Esfus
- Etui « Tout Prêt »** pour Leica III avec Summar en monture *non rentrante*..... 130 » Esfab
- Etui « Tout Prêt »** pour Leica III avec Elmar F/3,5 ou pour Leica II (Couplex), ou pour Leica I (Standard)..... 126 » Esnar
- Etui « Tout Prêt »** pour Leica III ou pour Leica II, avec Elmar et viseur de côté..... 135 » Esmal
- Étui « Tout Prêt »** pour appareil LEICA 250-VUES et objectif Summar F/2..... 160 » Esfoo
- Sac-Bourse en marocain**, pour LEICA I, II, III ou IIIA, avec objectif Elmar F/3,5 de 50 m/m..... 48 » Ettas
-  **Sac-Bourse en daim** (voir figure ci-contre) pour les mêmes appareils. (Ce sac peut recevoir également le Leica avec Summar)..... 48 » Ettel
- Sac-bourse en maroquin**, pour Leica, avec objectif Summar en monture rentrante..... 50 » Eusaf
- Etui en cuir havane**, pour Leica seul (I, II ou III)... 58 » Etrux
- Etui en cuir havane**, pour Leica, viseur de côté (ou télémètre), 2 châssis-magasins en étui double. Livré avec courroie-bandoulière. Dimensions 16 x 11 x 5 cm. 116 » Etrin
- Etui en cuir havane** pour un Leica II ou III, avec 2 objectifs (Elmar de 5 et 10 cm. 5), un viseur universel « Vidom », 3 écrans jaunes et un châssis-magasin. Livré avec courroie-bandoulière. Dimensions 17 x 15 x 5,5 cm. .... 135 » Ettwo



**Mallette en cuir havane** pour un Leica avec 3 objectifs (un Elmar de 5 cm.), un Hektor de 7,3 cm. ou Elmar de 9 ou de 10,5 cm. et un Elmar de 3,5 ou Hektor ou Summar de 5 cm.), un viseur universel « Vidom », un viseur de côté, 2 écrans, 2 lentilles additionnelles et un châssis-magasin.

Livrée avec courroie. Dim.

15,5 × 15,5 × 8 cm..... 255 » **Etre**



**Mallette en cuir havane**, pour un Leica avec 4 objectifs (3 de focales de 3,5 et de 5 cm., et un de longue focale, 9, 10,5 ou 13 cm. 5) un viseur universel « Vidom », un viseur de côté, un viseur-réfecteur, 4 écrans, 3 lentilles additionnelles et 2 magasins de rechange. Livrée avec courroie. Dim.

18,5 × 25,5 × 8 cm..... 272 » **Etneu**

**Mallette en cuir havane** pour un Leica et 5 objectifs (3 de focales de 3,5 et de 5 cm., un de focale moyenne de 10,5 ou de 7,3 cm.

et un de longue focale, 13 cm. 5), un viseur universel « Vidom », un viseur de côté, un viseur réflecteur un viseur iconomètre, 4 écrans, 3 lentilles additionnelles et 3 châssis-magasins. Livrée avec courroie.

Dim. 19,5 × 24,5 × 8 cm. 325 » **Etgus**

**Mallette en cuir havane** pour un Leica et 7 objectifs (Elmar de 5 cm., un Elmar de 3,5 cm. un de 9 cm., un de 10,5 cm. un objectif de 13,5 cm. un Summar ou Hektor de 5 cm., et un Hektor de 7,3 cm.), un viseur universel « Vidom », un viseur de côté, un viseur-réfecteur, 4 écrans, 3 lentilles additionnelles, 2 châssis-magasins..... 360 » **Etmax**

**Etuïs** pour objectifs, voir pages 64.



Pour se tenir au courant des dernières nouveautés techniques et commerciales du PROCÉDÉ LEICA de LEITZ

lisez la *REVUE LEICA*, abonnement Fr..... 20 par an

et la *REVUE LUMINA*, abonnement Fr..... 5 par an

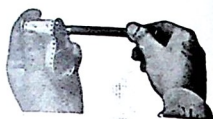
*Número spécimen gratuit, en se recommandant de l'Annuaire Tiranty*

## b) - Châssis-Magasins pour Films

Châssis-magasins <b>Leica</b> , modèle <i>D</i> , avec lèvres velours..	33 »	Kasam
Châssis-magasins <b>Leica</b> , modèle <i>B</i> , entièrement métalliques, recommandés pour les pays tropicaux.....	40 »	Filca
Noyau de rechange pour châssis-magasins ci-dessus....	12 »	Spuca
Bobine d'enroulement (Bobine <i>M</i> ).....	12 »	Spulm

**Manche d'enroulement**, accessoire très pratique facilitant grandement l'enroulement du film sur la bobine du châssis-magasin .....

6 » Agrif



**Enrouleuse** à manivelle permettant d'enrouler le film plus rapidement (pour fixer dans une chambre noire)..

48 » Aspul



**Calibre de biseautage**, pour film **Leica**, recommandé pour tailler correctement les extrémités du film. Un biseautage défectueux peut provoquer des dérangements dans le mécanisme de l'appareil.....

25 » Ablon

**Calibre de biseautage**, pour **LEICA-250-VUES**.....

25 » Anzoo

**Pince spéciale pour prendre une vue avec l'appareil LEICA.** — Elle se présente sous la forme d'une fourche après laquelle on fixe environ 80 m/m de film 35 m/m. Le chargement et le déchargement s'effectuent par conséquent en chambre noire. C'est un accessoire très pratique lorsqu'on désire effectuer des essais .....

16 » Fhkoo

**Matériel Trébuaj.** — Il peut rendre des services lorsqu'on veut développer les films au fur et à mesure de leur impression. Il comprend une colleuse, de la colle spéciale, des amorces, un double mètre métallique avec crochet et à déroulement automatique, un manche d'enroulement et un jeu de cavaliers. Le but de ce matériel est de remplacer l'amorce habituelle découpée dans la bobine de film, par une amorce constituée par du film positif coloré et collé après cette bobine, permettant de réaliser ainsi une économie sensible, surtout lorsqu'on découpe fréquemment le film. Ce matériel permet en outre de coller tout film positif.

Prix ..... 225. »

LEITZ

Annuaire TIRANTY



### c) - Films pour LEICA

Les films pour Leica sont livrables sous différentes formes :

- a) *Cartouche* : le film est renfermé dans un chargeur en métal (Agfa, Kodak, Perutz), ou en ébonite (Gevaert). La mise en place dans l'appareil du dit chargeur s'effectue en plein jour.
- b) *Bobine plein jour* : le film est enroulé sur une bobine, et est protégé de la lumière par une bande de papier noir. Cette bobine doit être mise dans un chargeur LEICA. L'opération peut s'effectuer en plein jour. Une fois la bande de papier retirée, l'amorce découpée apparaît.
- c) *Charge de 36 vues* : le film est découpé d'avance, mais n'est pas enroulé sur une bobine. La mise en place dans le chargeur doit se faire en chambre noire.
- d) *Film en vrac en boîtes* : le film est livré par bobine de 5, 10 ou 15 mètres. On prélèvera sur la bande, la quantité de film nécessaire. Pour 36 vues, une longueur de 1 m. 60 est nécessaire.
- e) *Film en boîtes Standard* : c'est une nouveauté dans la présentation des films. Ils sont livrés en boîte par 10 bandes de 1 m. 60, toutes découpées et prêtes à enrouler sur la bobine du chargeur.

Boîte STANDARD Perutz Grain-Fin ou Néo-Persenso .....	88 »
— — — — — Perpantic ou Peromnia .....	96 »
— — — — — Mimosa Extrema-Film .....	110 »
— — — — — Panchroma-Film .....	120 »

Sensibilité	Film négatif	Cartouche de 36 vues pour chargement au jour	Bobine de 36 vues pour chargement au jour	Charge de 36 vues pour charg. en chambre noire	En vrac par boîtes de 5, 10, 15 m. Le mètre
11, 10° DIN	AGFA Isochrom FF .....	16. »		13. »	5.50
10, 10° DIN	AGFA Isochrom F .....	16. »		13. »	5.50
10, 10° DIN	AGFA Isopan FF .....	18. »		15. »	6. »
17, 10° DIN	AGFA Isopan F .....	18. »		15. »	6. »
20, 10° DIN	AGFA Isopan SS .....	18. »		15. »	6. »
18° Sch	GEVAERT Spécial ortho grain-ultra-fin .....	15. »			4.10
23° Sch	GEVAERT Superchrom .....	15.50			4.50
26° Sch	GEVAERT Panchromosa SS .....	18. »			5.70
16, 10° DIN	KODAK Panatomic .....	18. »			6. »
18, 10° DIN	KODAK Super-Sensitive .....	18. »			6. »
23° Sch	LUMIERE Lumichrome .....		16. »		5.50
18/10° DIN	MIMOSA Extrema-Film .....	18. »		16. »	6.90
	MIMOSA Panchroma-Film .....				6.90
12/10° DIN	PERUTZ Grain-Fin Anti-Halo .....	16. »			5.50
11/10° DIN	PERUTZ Néo-Persenso .....	16. »			5.50
10/10° DIN	PERUTZ Perpantic .....	18. »			6. »
18/10° DIN	PERUTZ Peromnia .....	18. »			6. »
28° Sch	SELO Selochrome .....		16. »		
30° Sch	SELO Hypersensitive .....		18. »		6. »
	<b>Film positif</b>				
	AGFA film ininflammable .....				3.75
	GEVAERT — .....				3.40
	PATHE — .....				2.25
	MIMOSA .....				3.15
	<b>Film Infra-Rouge</b>				
	AGFA par boîte de 5 mètres .....				8.25
	ILFORD .....		32.25		
	<b>Film en couleurs</b>				
	AGFA Agfacolor (18 poses) .....	24. »			
	AGFA Agfacolor Ultra (18 poses) .....	30. »			
	DUFAYCOLOR (30 poses) (S. C.) .....	52. »			

## d) - Filtres, Lentilles additionnelles, Parasoleil

### 1° - FILTRES COLORÉS

Les divers filtres employés sur le Leica, se fixent sur l'objectif par monture à visser ou à ressort. Seuls les filtres à monture à ressort peuvent être utilisés simultanément avec les lentilles additionnelles, grâce à un anneau spécial.

FILTRES (fig. 1)	MONTURE	
	à visser	à ressort avec vis de fixation
	Hektor de 7,3 cm. de focale	Tous les autres objectifs
Jaune n° 0, très clair.....	70. » Fiwas	70. » Fihel
— n° 1, clair (normal).....	70. » Fireg	70. » Figro
— n° 2, moyen.....	70. » Fiwig	70. » Figam
U.-V. pour altitudes au-dessus de 2.000 mètres....	70. » Fiwit	70. » Fiola
Dégradé (monture à ressort seulement).....	135. » Figil	100. » Firad
Vert, pour film panchro (normal).....	100. » Firyx	93. » Flpos
Infra-rouge moyen.....	78. » Flplo	85. » Flkyb
Pochette en maroquin.....	10. » Euvat	9. » Euvil
Pochette en daim.....	10. » Eukat	9. » Eukut

**Trousse Lifa pour Leica.** — Contenant 7 filtres différents : un Ultra-Violet, un jaune n° 1, un jaune n° 2, un filtre dégradé, un vert n° 1, un vert n° 2 et un filtre rouge..... 364 »

### Filtres trichromes pour la photographie en couleurs (Procédé Agfacolor).

Le filtre comporte une série de bandes parallèles colorées en rouge, vert, bleu destinées à la sélection des couleurs. La monture porte une encoche qui sert de logement à une butée se trouvant sur l'objectif Hektor F/1,9 ou Summar F/2 en monture rentrante, et une griffe, dont le rôle est de maintenir le filtre après l'objectif et d'immobiliser le diaphragme à une certaine ouverture.

Le filtre servant à la projection, est semblable à celui de la prise de vues.

Filtre pour prise de vues en couleurs avec F/1,9.....	350 »	Farba
— — — Summar F/2.....	465 »	Foosm
— la projection des vues en couleurs avec F/1,9..	330 »	Farpu
— — — F/2 ...	465 »	Foopx

(Pour les appareils, accessoires et films pour la photographie en couleurs, voir page 81).



Fig. 1



Fig. 2



Fig. 3

## 2° - LENTILLES ADDITIONNELLES (Bonnettes)

Les lentilles additionnelles s'emploient pour la photographie de petits objets, animaux, plantes, objets d'art, etc., placés à une distance inférieure à un mètre, et pour la reproduction des manuscrits, dessins, documents... Ce sont des lentilles achromatiques qui transforment le faisceau lumineux extérieur de l'objectif, faiblement convergent, en un faisceau fortement convergent, lequel en rapprochant le sujet, permet d'en faire une image plus grande. Le temps de pose reste inchangé avec ces lentilles, qui ne sont livrables que pour les objectifs de 5 cm. de focale. Elles se fixent sur la monture de l'objectif. **Pour le Summar F/2, un anneau intermédiaire « Vorgi » est nécessaire.**

Des indications précises sur la mise au point de l'objectif, la distance séparant l'appareil du sujet, les dimensions de ce dernier, le rapport de réduction, la profondeur de champ, sont données dans les « Tables pour le Leica », livrées avec chaque appareil.

Lentilles additionnelles (fig. 3).....	N° 1	N° 2	N° 3
Dimensions du sujet.....	21 x 31 cm. 42 x 63 cm.	14 x 20,5 cm. 21,5 x 32 cm.	8,4 x 12,5 cm. 10,7 x 16,1 cm.
Distance du sujet à l'appareil.....	55 cm. à 1 m.	39 à 55 cm.	26 à 31 cm.
Rapport de réduction.....	1/9	1/6	1/3,5
Pour Elmar de 5 cm. de focale.....	78. » Elpro	87. » Elplk	110. » Elpet
Pour Hektor et Summar de 5 cm. de focale.....	78. » Hepro	87. » Hepik	110. » Hepet

<b>Anneau intermédiaire</b> pour l'emploi des lentilles additionnelles « Hepro », « Hepik » et « Hepet » avec Summar F/2 de 5 cm. de focale.....	12 »	<b>Vorgi</b>
<b>Anneau intermédiaire</b> pour l'emploi des lentilles additionnelles en combinaison avec des écrans en monture à ressort.....	4 »	<b>Firgl</b>
<b>Pochette</b> en maroquin pour lentille additionnelle.....	9 »	<b>Euviol</b>
<b>Pochette</b> en daim pour lentille additionnelle.....	9 »	<b>Eukut</b>

## 3° - PARASOLEIL

<b>Parasoleil</b> pour objectif Elmar F/3,5 de 5 cm.....	16 »	<b>Fison</b>
» » » » » 3,5 .....	32 »	<b>Flqoo</b>
<b>Grand modèle extensible</b> , pour tous les objectifs.....	64 »	<b>Fikus</b>
<b>Parasoleil de rechange</b> pour Hektor 1,3 - 7,3 cm.....	24 »	<b>Fghoo</b>
<b>Parasoleil pliant</b> , de forme rappelant les « timbales pliantes ». Fermé, il ne présente qu'une épaisseur de 11 m/m.		
Modèle I pour objectif de 35 m/m de focale.....	42 »	
Modèle II — — 50 m/m — .....	42 »	

## e) Viseurs

**Viseur Universel pour appareil Leica.** — Ce viseur possède un diaphragme rectangulaire, réglable au moyen d'une bague cannelée, sur laquelle sont gravés les chiffres correspondants aux focales des différents objectifs. L'image exacte, pour une focale donnée, est obtenue en mettant l'index de la bague en face du chiffre correspondant. La différence parallaxique existant entre le viseur et l'objectif est corrigée par l'inclinaison du viseur commandée par un petit levier placé au-dessous de l'oculaire. La position que doit occuper ce levier pour les distances inférieures à 4 mètres et pour l'infini est indiquée par une échelle gravée sur l'appareil.

\* Un modèle analogue peut être livré pour appareils cinématographiques. Renseignements sur demande.

**Viseur Universel avec diaphragme réglable et correc-**

tion parallaxique..... 305 » Vidom

Modèle chromé..... 315 » Vidomchrom

**Etui cuir pour ce viseur..... 20 » Vilui**

**Viseur Iconomètre.** — Le viseur Iconomètre est recommandé pour les vues sportives et aériennes. Il permet de voir et de suivre plus facilement les sujets en déplacement rapide. Il donne le champ exact pour toutes les focales : 3,5, 5, 7,3, 9, 10,5, 13,5 cm. Pour ces deux dernières, l'adjonction d'un cache est nécessaire. Un dispositif ingénieux permet la correction parallaxique pour les vues très proches.

**Viseur Iconomètre pour focales 3,5, 5 cm., 7,3 et 9 cm. ....**

108 » Rasuk

Cache supplémentaire pour focales 10,5 et 13,5 cm....

12 » Ramet

120 » Rasal

LEITZ

Annuaire TIRANTY

**Visueur spécial pour objectif Grand-Angulaire.** — Ce viseur est analogue à celui se trouvant sur le Leica. Il se fixe dans les griffes de l'appareil.

Pour Elmar<sup>®</sup>F/3,5 de 3,5 cm. de focale..... 93 » Weisu  
Modèle chromé..... 108 » Weisuchrom

**Visueur de côté.** — Le viseur de côté permet de photographier discrètement sans éveiller l'attention du sujet, grâce à un système de prisme qui rend possible la visée et la mise au point dans une direction de 90°. Il est utile pour photographier des enfants, des scènes de genre, et partout où on ne veut pas être remarqué. Le viseur de côté s'emploie pour les objectifs de 5 cm. de focale.

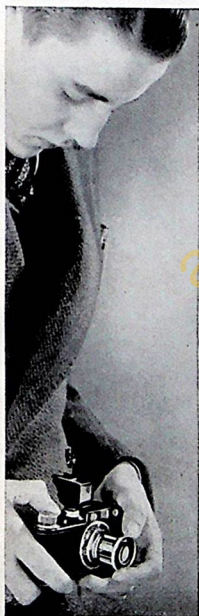


**Visueur de côté avec prisme auxiliaire pour mise au point**..... 145 » Wintu  
Modèle chromé..... 155 » Wintuchrom  
Etui cuir pour ce viseur... 30 » Winat

**Visueur-Rélecteur** — Le Visueur-Rélecteur est surtout utile pour photographier soit au-dessus d'une foule, d'une barrière, soit derrière soi, soit des sujets placés très bas, tels que par exemple, enfants, petits animaux. Il peut servir aussi comme *Visueur de côté*, mais ne possède pas de prisme de mise au point. Il est composé d'un penta-prisme et d'une lentille. De cette nouvelle combinaison optique, il résulte une image exacte, brillante, et parfaitement délimitée aussi bien pour les vues en largeur que celles en hauteur. Le champ couvert correspond exactement à celui de l'objectif de 5 c/m de focale. Il se glisse, comme tous les autres viseurs, entre les griffes du Leica.

Prix ..... 117. » Aufsu

Etui cuir pour ce viseur ..... 15. » Aufet



## f) - Objectifs LEICA

(Pour les objectifs Leitz pour cameras cinématographiques 9,5 et 16 m/m, voir page II4)



Photo prise avec Leica  
et obj. Elmar F 3,5 de 35 m/m

Les différents objectifs indiqués ci-après sont en monture interchangeable qui permet de les utiliser sur tous les appareils Leica avec ou sans système de mise au point automatique. L'accouplement avec le système optique mobile du viseur-télémetre se fait automatiquement.

L'avantage de l'interchangeabilité des objectifs réside dans la possibilité d'employer, suivant le cas, la focale qui répond le mieux aux besoins. En outre, les objectifs Leica peuvent servir aussi bien pour la prise de vues que pour l'agrandissement ou la projection.

**Elmar F/3,5, focale 3,5 c/m.** — Objectif grand-angulaire recommandé pour les travaux d'architecture et pour les paysages.

Angle de champ: 65°;

Poids: 100 gr. . . . . 605. » Ekurz

Monture chromée... 635. » Ekurzchrom

Etui cuir..... 30. » Etila

**Elmar F/3,5, focale 5 c/m, objectif Standard.** — Optique universelle pour tous les domaines de la photographie d'amateurs.

Angle de champ: 47°;

Poids: 110 gr. .... 550. » Elmar

Monture chromée... 580. » Elmarchrom

Etui cuir..... 30. » Etime

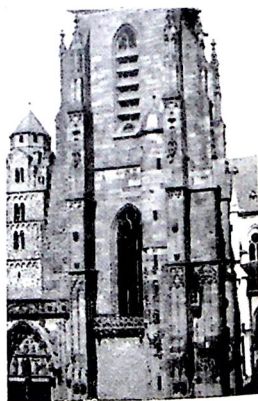
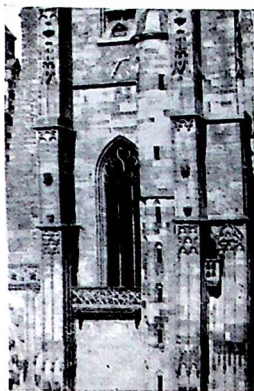


Photo prise avec obj. normal  
de 50 m/m de focale

**Hektor F/2,5, focale 5 c/m.** — Objectif de grande luminosité pour les travaux de reportage.

Angle de champ : 47°; Poids : 140 gr.....	835. »	Hekto
Monture chromée .....	865. »	Hektochrom
Etui cuir.....	30. »	Etme



**Summar F/2, focale 5 c/m.** — Objectif universel de haute luminosité. Il donne des images absolument nettes jusqu'aux bords. Diaphragmé à F/3, son rendement est au moins égal à celui de l'Elmar F/3,5. Il est incomparable pour la photographie à la lumière artificielle et pour tous genres de photographie. Il est livré en monture rentrante. Angle de champ : 47°; Poids : 190 gr.

Monture rentrante..	1205. »	Sumus
Monture rentrante chromée.....	1235. »	Sumuschrom
Etui cuir pour Summar .....	30. »	EtbiX

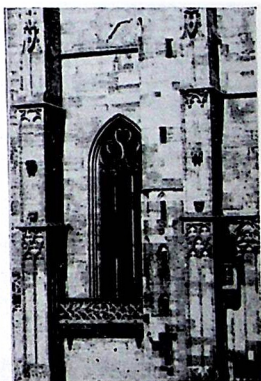
*Photo prise avec Hektor F 1,9 de 73 m/m*

**Hektor F/1,9, focale 7,3 c/m.** — Objectif ultra-lumineux. A pleine ouverture, il est incomparable pour les portraits, les vues sportives, les travaux de reportage, la photographie au théâtre. Il est recommandé pour la photographie en couleurs, avec le procédé Agfacolor (voir page 81).

Angle de champ : 34°; Poids : 400 gr. ;		
Grossissement par rapport à l'objectif Standard: 1,5 (env.)	2020. »	Hegra
Etui cuir avec courroie-bandoulière ..	78. »	Etinx

**Elmar F/4, focale 9 c/m.** — Objectif de longue focale très lumineux, pour portrait, paysages, édifices. Mise au point à partir de 1 mètre.

Angle de champ : 27°;		
Poids : 340 gr.;		
Grossissement $\times 1,8$ .	800. »	Elang
Etui cuir pour Elmar F/4 de 9 c/m.....	78. »	Etini



*Photo prise avec Elmar F 4 de 90 m/m*

**Elmar F/6,3, focale 10,5 c/m.** — Objectif léger, peu encombrant, de longue focale, pour paysages. Mise au point à partir de 3 mètres. Recommandé aux touristes et alpinistes.

Angle de champ : 24° ; Poids : 210 gr. ; Grossissement  $\times 2,1$  .....  
 Etui cuir pour Elmar F/6,3 de 10,5 de focale.....

700. » Elzen  
 82. » Etiff

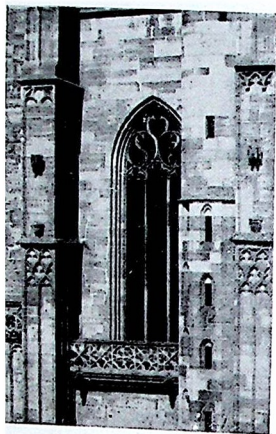


Photo prise avec Elmar F 6,3 de 105 m/m

**Elmar F/4,5, focale 13,5 c/m.** — Pour sujets très éloignés, détails d'architecture

Angle de champ : 19° ;  
 Poids : 420 gr. ;  
 Grossissement  $\times 2,7$  .....  
 Etui cuir pour Elmar de 13,5 c/m .....

1025. » Efern  
 92. » Etipo

**Hektor F/4,5, focale 13,5 c/m.** — Objectif pour les mêmes sujets que l'Elmar F/4,5 de 13,5 cm. de focale, mais possédant un pouvoir séparateur encore plus grand. Recommandé pour la photographie à l'intra-rouge à grandes distances.

Angle de champ : 19° ; Poids : 550 gr. ;

Grossissement  $\times 2,7$  .....  
 Etui cuir pour Hektor F/4,5 de 13 cm. 5.....  
 Etui cuir pour Hektor de 13 cm. 5 et Elmar de 3 cm. 5.....

1280. » Hefar  
 92. » Etipo  
 97. » Etisy

**Objectif Telyt F 4,5 de 200 <sup>m</sup>/<sub>m</sub> de focale**

C'est un véritable télé-objectif, muni d'une chambre de mise au point, par système Reflex.

Ce Système composé d'un miroir escamotable, et d'un verre dépoli, permet d'effectuer une mise au point rigoureusement exacte. Il sert en même temps de viseur : l'image est visible en entier sur le verre dépoli, et peut être considérablement grossie au moyen de deux loupes de  $\times 5$  et  $\times 30$ . La prise de vues s'effectue au moyen d'un déclencheur double qui escamote le miroir et actionne l'obturateur du Leica. Le système Reflex du Telyt, peut recevoir également l'objectif Leitz Hektor F 4,5 de 135 <sup>m</sup>/<sub>m</sub> de focale en monture hélicoïdale raccourcie. (Obebo)

**PRIX**

Objectif Telyt F 4,5, 200 <sup>m</sup>/<sub>m</sub>, avec système Reflex de mise au point, 2 loupes et déclencheur **2640 Toolp**

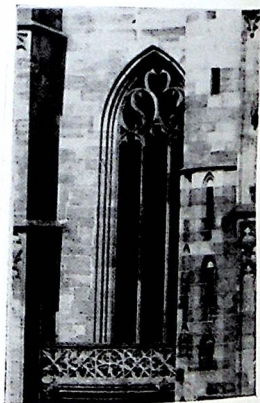
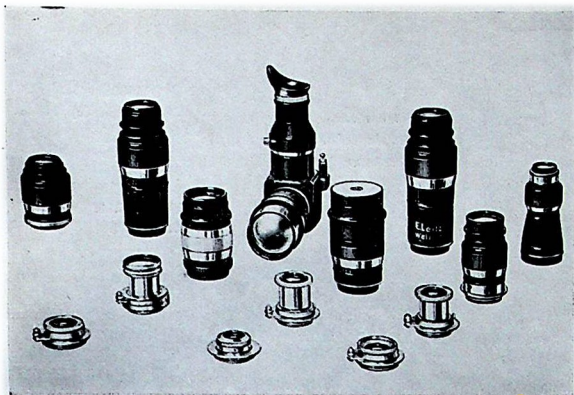


Photo prise avec Hektor F 4,5 de 135 m/m

(Voir les nouveautés Leitz à la page 68).





Les  
14  
objectifs  
interchan-  
geables  
du  
Leica

Objectifs	Focales en cm.	Ouverture relative maximum	Angle de champ	Grossissement par rapport à l'objectif standard 5 cm.	Prix	Code télégraphique	Prix du Leica chromé	Code télégraphique
Hektor	2,8	F6,3	76°	×0,56	735. »	Hoopy	750. »	Hoopychrom
Elmar (grand angulaire)	3,5	F3,5	65°	×0,7	605. »	Ekurz	635. »	Ekurzchrom
Elmar (obj. standard)	5	F3,5	47°	×1	550. »	Elmar	580. »	Elmarochrom
Hektor (obj. de grande luminosité)	5	F2,5	47°	×1	835. »	Hekto	865. »	Hektochrom
Summar (obj. de luminosité extrême) monture rentrante	5	F2	47°	×1	1205. »	Sumus	1235. »	Sumuschrom
Hektor (obj. de luminosité extrême, de longue focale)	7,3	F1,9	31°	×1,5	2020. »	Hegra		
Thambar (obj. pour fou artistique)	9	F2,2	27°	×1,8	1515. »	Toody		
Elmar (obj. de longue focale, pr le portrait)	9	F4	27°	×1,8	800. »	Elang		
Elmar	10,5	F6,3	24°	×2,1	700. »	Elzen		
Elmar	13,5	F4,5	19°	×2,7	1025. »	Efern		
Hektor	13,5	F4,5	19°	×2,7	1280. »	Hefar		
Telyt (télé-objectif).	20	F4,5	12°	×4	2640. »	Toopl		

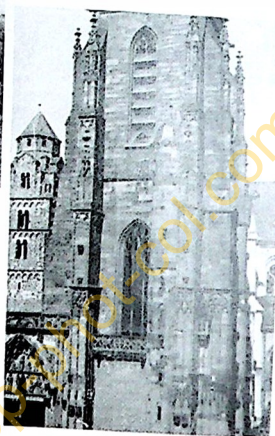
Ces  
objectifs sont  
toujours  
livrés avec  
bagues  
chromées

# NOUVEAUTÉS !



*Ces trois vues ont été prises du même point, respectivement avec :*

*l'Hektor de 28 mm.  
l'Elmar de 50 mm.  
le Telyt de 200 mm.*



**Telyt F/4,5 de 20 c/m de focale.** — Ce nouvel objectif est principalement recommandé pour les vues à longue distance. Le grossissement est de  $\times 4$  par rapport à l'image donnée par l'objectif de focale normale, 50 m/m.

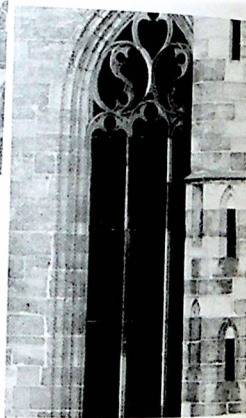
Il est livré en deux modèles :

- 1<sup>o</sup>) L'objectif seul, sans dispositif de mise au point automatique (sur commande). **1440. » Otylo**
- 2<sup>o</sup>) L'objectif avec son dispositif de mise au point, par miroir réflex. L'image est visible en entier sur un verre dépoli. Deux loupes de grossissement  $\times 5$  et  $\times 30$  permettent de faire la mise au point, avec soin. Un déclencheur spécial synchronise le déclenchement de l'obturateur avec l'escamotage du miroir réflex. .... **2640. » Toopl**

**Nouvel objectif Grand-Angulaire Hektor F/6,3 de 28 m/m.** C'est un véritable objectif Grand-Angulaire, couvrant parfaitement, même dans les angles. Il a un angle de  $76^\circ$  et couvre un champ environ le double de celui de 50 m/m.

Il est recommandé pour la Photographie d'Architecture, et pour tous les sujets nécessitant un champ étendu.

**Prix. 735 » Hoopy**

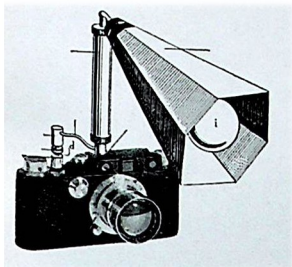


## **RALENTISSEUR LEITZ**

C'est un accessoire très utile pour les appareils LEICA, modèles I et II. Le Ralentisseur LEITZ est un mécanisme d'horlogerie de haute précision, donnant les vitesses lentes de 1 à 1/20 de seconde, exactement comme le LEICA III. Il se visse sur le bouton déclencheur de l'appareil, et constitue un remarquable point d'appui sur le front.

**Prix avec étui souple ..... 220 » Heool**

## g) - ACCESSOIRES DIVERS



- Déclencheur métallique court avec vis de blocage..... 12 » Finot
- Déclencheur à griffe pour Leica I, ancien modèle]..... 20 » Final
- Déclencheur métallique long, pour déclenchement à distance, longueur 3 m. .... 40 » Fidri
- Le même, longueur 6 m..... 48 » Fisex
- Déclencheur automatique pour le Leica, faisant les instantanés et les poses de 1 à 10 secondes ..... 50 » Fralec
- Déclencheur Leica-Vacu-Blitz. — Cet accessoire permet de déclencher l'obturateur et d'allumer en même temps l'ampoule Vacu-Blitz. Il est indispensable pour les travaux de reportages (voir aussi page 86). Livré avec 3 piles, une ampoule de lampe de poche et mode d'emploi détaillé . . . 44.50

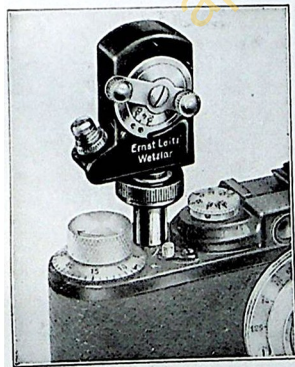
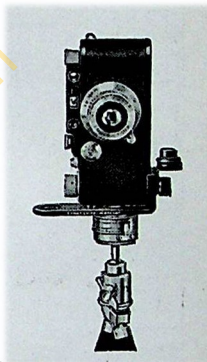
**Rotules pour pieds.** Une rotule est indispensable pour les prises de vues verticales avec le Leica, car il ne possède qu'un écrou pour les vues horizontales. Elle est inclinable dans tous les sens et facilite la mise en place de l'appareil. C'est un accessoire qui doit accompagner chaque pied ..... 36 » Flaku

**Tête panoramique.** La Tête Panoramique Leitz permet de prendre une série de vues ininterrompues, soit dans le plan horizontal, soit dans le plan vertical. Accolées, ces vues forment un panorama. La bague graduée est interchangeable et il en existe une pour chaque focale d'objectif. La Tête Panoramique nécessite l'emploi simultané d'une équerre d'angle ainsi qu'un niveau d'eau.

- Tête panoramique pour objectifs de 5 cm. de focale.** 78 » Farux
- Bague graduée interchangeable, pour focale de 3 cm. 5. 20 » Faros
- — — — — 7 cm. 3. 24 » Fawag
- — — — — 9 cm. . 24 » Faxls
- — — — — 10 cm. 5. 24 » Faskl
- — — — — 13 cm. 5. 20 » Farly
- 45 » Flavl

**Equerre d'angle** ..... 45 » Flavl

**Niveau d'eau** se mettant entre les griffes de l'appareil ou de l'équerre d'angle..... 25 » Doolu



Ralentisseur Leitz

- Bouchon d'objectif de rechange.** 8. » Orvzo
- chromé .. . . . . 12. » Orvzochrom
- Bouchon d'objectif pour Elmar**
- 105 m/m. .... 8. » Orwbo
- Bouchon d'objectif pour Hektor**
- 73 m/m. . . . . 8. » Orxdo
- Courroie de cou pour Leica III**..... 16. »
- Rondelle de protection pour bouton de déclenchement pour Leica II et III**.... 1.50

**Équerre pliante LEITZ.** — Elle est très utile pour travailler sur une table avec l'appareil LEICA. Ce dernier peut être mis bien d'aplomb, au moyen d'une vis calante. Cet accessoire est recommandé pour les « Nature morte », « Petits Objets ».

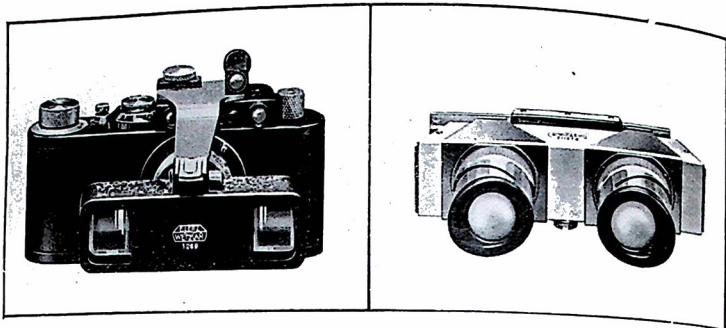
PRIX ..... 80 » Toosf

# LES APPLICATIONS DU *Leica de Leitz*

Le Leica n'est pas un simple appareil de photo qui donne d'admirables petits négatifs se prêtant merveilleusement à l'agrandissement, mais par l'adjonction de quelques accessoires complémentaires il permet de remplacer dans toutes les branches de la photographie les appareils spéciaux jusqu'ici en usage.

Nous avons réuni dans les chapitres qui suivent, les principales applications du Leica. Dans chaque chapitre, nos lecteurs trouveront les principaux accessoires indispensables pour chaque genre de travaux.

PHOTOGRAPHIE MÉDICO-CHIRURGICALE  
REPRODUCTION DES RADIOGRAPHIES  
PHOTOGRAPHIE DES PETITS OBJETS  
PHOTOGRAPHIE A L'INFRA-ROUGE  
PHOTOGRAPHIE DES COULEURS  
TRAVAUX DE REPORTAGE  
MACRO-PHOTOGRAPHIE  
MICRO-PHOTOGRAPHIE  
REPRODUCTION  
STÉRÉOSCOPIE



## STÉRÉOSCOPIE

La stéréoscopie permet d'obtenir des vues photographiques avec tout le relief naturel, tel que les yeux le perçoivent. C'est le seul avantage du procédé. Avantage énorme certes, qui seul justifie le mal que se donnent les stéréoscopistes, d'abord pour le transport d'un matériel lourd, encombrant, ensuite pour le développement et le tirage avec transposition des clichés. Ce n'est qu'après avoir surmonté maintes petites difficultés qu'ils peuvent goûter la joie que leur offrent les vues stéréoscopiques.

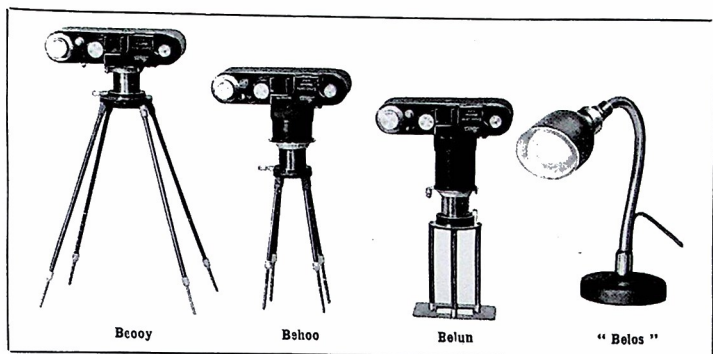
Avec le Leica, on arrive au même résultat avec plus de facilité. On se sert de l'appareil Leica ordinaire auquel on adjoint un dispositif spécial dénommé « Attache-Stéréoly ». Il se compose d'un système de deux prismes placés devant l'objectif, donnant naissance à deux images distinctes, et indépendantes de l'ouverture du diaphragme de l'objectif. C'est la première fois qu'un tel système optique est obtenu. Le rendement est remarquable et la présence de ce dispositif ne nuit aucunement à la qualité de l'objectif, dont la luminosité et la profondeur de champ permettent de travailler même dans des conditions d'éclairage défavorables.

On obtient deux vues stéréoscopiques  $24 \times 18$  m/m au lieu d'une vue  $24 \times 36$ . Ces vues ne nécessitent pas de transposition au tirage qui s'effectue suivant la méthode ordinaire.

Un stéréoscope spécial, avec oculaires, de grossissement  $\times 5$ , à écartement variable et à mise au point séparée, sert à l'examen des vues prises avec le Leica et l'Attache-Stéréoly.

**La Stéréoscopie en couleurs.** — Avec le film DUFAYCOLOR, on peut obtenir des vues en couleurs avec l'ATTACHE-STÉRÉO. Ce film travaille sans l'aide d'aucun objectif spécial, et les couleurs se trouvent directement sur le film.

Attache-Stéréoly pour Leica II, III ou IIIA avec étui...	505	»	Vorsa
Stéréoscope pour l'examen des vues stéréo Leica avec étui	545	»	Voira
Pied pour ce stéréoscope.....	60	»	Votiv
<b>Glossière stéréoscopique</b> pour sujets immobiles. — Accessoire permettant d'obtenir des vues stéréoscopiques des sujets immobiles, par un déplacement latéral de l'appareil de 65 à 150 m/m.....	78	»	Flate



## PHOTOGRAPHIE des PETITS OBJETS

Les accessoires groupés dans ce chapitre servent principalement à la photographie, soit en grandeur naturelle, soit en légère réduction (rapports  $1/1,5$ ,  $1/2$ ,  $1/3$ ,  $1/3,5$ ,  $1/6$ ,  $1/9$ ) de petits objets, tels que bijoux, monnaies, insectes, animaux, objets d'art... Ils trouvent également leur utilité dans la photographie judiciaire et médico-chirurgicale.

Ils ont pour but de faciliter la mise au point et surtout de délimiter le champ exact que donnerait l'objectif travaillant dans des conditions particulières : allongement du tirage de la chambre, présence des lentilles additionnelles.

**Dispositif Belun, rapport  $1/1$ .** — Il se compose d'un tube intermédiaire (marqué  $1/1$ ) qui doit être vissé entre l'objectif et le corps de l'appareil, et d'un support spécial qui, fixé après l'objectif, donne automatiquement le champ de l'appareil et la distance qui doit séparer le sujet de l'objectif.

Prix pour Elmar F 3,5 de 5 c/m.....	140 »	Belun
— Summar F 2 de 5 c/m.....	140 »	Besum
Les mêmes accessoires pour Elmar F/3,5 de 3,5 cm. de focale	140 »	Beins

**Dispositif Behoo, rapports  $1/1,5$ ,  $1/2$ ,  $1/3$ .** — Le dispositif Behoo comprend : trois tubes intermédiaires marqués  $1/1,5$ ,  $1/2$ ,  $1/3$ , servant à allonger le tirage de la chambre.

— Un anneau portant 16 trous, destinés à recevoir les 4 baguettes avec rallonge. Ces baguettes délimitent le champ de prise de vues suivant le rapport adopté.

Pour tous les sujets de  $24 \times 36$  m/m jusqu'à  $72 \times 108$  m/m.

Prix pour Elmar ou Summar de 5 c/m ..... 200 » Belun  
Les mêmes accessoires pour Elmar F/3,5 de 3,5 cm. de focale 200 » Belun

**Dispositif Beooy, rapports 1/3,5, 1/6, 1/9.** — Le dispositif Beooy délimite le champ de prise de vues faites avec l'objectif muni d'une lentille additionnelle n° 2 ou 3. Il comprend un anneau muni de 16 trous et 4 grandes baguettes avec rallonge. Ces dernières ne donnent le champ que jusqu'aux dimensions  $14 \times 20,5$  cm. Par l'adjonction de 4 baguettes intermédiaires, on peut porter le champ couvert jusqu'à  $21,5 \times 32$  cm.

Prix ..... 112 » Beooy  
Baguettes intermédiaires pour sujets  $21,5 \times 32$  cm. .... 40 » Betab

**Dispositif universel de mise au point** réunissant les différents accessoires des dispositifs « Behoo », « Beooy » et « Betab ». Il comprend :

Un anneau à 16 trous, un jeu de 3 tubes intermédiaires marqués 1/1,5, 1/2, 1/3, un jeu de 4 petites baguettes, un jeu de 4 grandes baguettes et un jeu de 4 rallonges.... 290 » Bazoo

**Petite lampe, orientable dans tous les sens.** Recommandé pour le dispositif « Belun »..... 120 » Belos

Ampoule de rechange pour « Belos »..... 20 » Berat

Lentilles additionnelles pour Elmar F/3,5, Hektor F/2,5 et Summar F/2 } v. p. 60  
Anneaux intermédiaires pour Summar F/2

(Bien spécifier à la commande, le type d'objectif).

**Tubes intermédiaires pour dispositifs Behoo, Belun, Besum ou Beins**  
la pièce. 40. »

**Anneau UNIVERSEL** de rechange, à 16 trous..... 50. »

**Pièces de Rechange pour utiliser avec le « SUMMAR »** les dispositifs prévus pour l'ELMAR F 3,5 de 50 m/m.

Trois tiges du dispositif « Besum » pour remplacer celles du « Belun »..... 30 » Betry

## LA MACRO-PHOTOGRAPHIE

Photographiez un objet, par exemple une pièce de monnaie, un grain de blé, ou bien les lignes de votre main, le bout de la langue, en grandeur naturelle, ou avec un faible grossissement, et agrandissez ensuite le négatif : vous aurez alors une macro-photographie.

L'effet produit est parfois des plus heureux, car sur cette image modérément agrandie, on peut découvrir des choses qui n'ont souvent, à première vue, aucun rapport avec le sujet : les lignes de votre main auront l'apparence d'un terrain sillonné de canaux et vu à 2.000 mètres d'altitude, la surface de votre langue se présentera sous un aspect dont jamais vous n'auriez soupçonné l'existence.

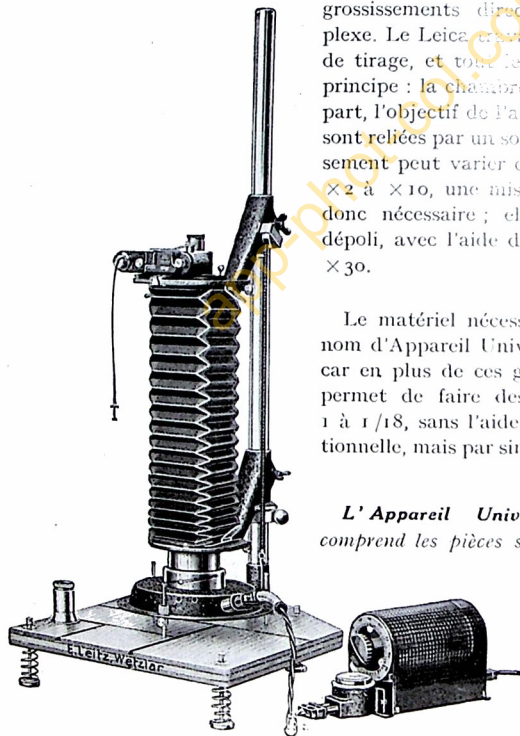
Comme on le voit, la macro-photographie peut être d'une grande utilité pour le savant, comme d'une grande distraction pour l'amateur. Pour l'un comme pour l'autre, le matériel peut être très simple ou très complexe.

**Grossissement direct de  $\times 2$  à  $\times 10$ .** — Le matériel nécessaire pour ces forts grossissements directs devient plus complexe. Le Leica travaille ici par allongement de tirage, et tout le matériel repose sur ce principe : la chambre Leica est placée d'une part, l'objectif de l'autre, et les deux parties sont reliées par un soufflet. Comme le grossissement peut varier d'une façon continue de  $\times 2$  à  $\times 10$ , une mise au point variable est donc nécessaire ; elle s'effectue sur verre dépoli, avec l'aide des loupes de  $\times 5$  ou de  $\times 30$ .

Le matériel nécessaire est connu sous le nom d'Appareil Universel de Reproduction, car en plus de ces grossissements directs il permet de faire des réductions allant de 1 à 1/18, sans l'aide d'aucune lentille additionnelle, mais par simple variation de tirage.

*L'Appareil Universel de Reproduction comprend les pièces suivantes :*

— Un socle en bois de dimensions 50  $\times$  60 centimètres, monté sur quatre ressorts dont le rôle est d'absorber toutes les vibrations nuisibles ;





— Une colonne de 1 m. 20 avec canalisation électrique intérieure et rainure longitudinale pour une bonne superposition des plateaux ;

— Un plateau supérieur relié à la colonne par un bras. Ce plateau comporte un trou pour le passage des rayons lumineux et un disque pivotant, sur lequel on trouve un emplacement pour le Leica (sans objectif) et une chambre de mise au point avec verre dépoli. Ce dernier mesure  $24 \times 36$  millimètres et porte une fente, non dépolie, sur toute la longueur. Les loupes de grossissements  $\times 5$  et  $\times 30$ , livrées avec l'appareil, se glissent dans une rainure entourant ce verre dépoli. Le disque pivotant autour du centre place dans l'axe optique d'abord la chambre de mise au point, puis le Leica. Un pas de vis a été également prévu sous le plateau pour recevoir éventuellement, soit l'objectif Leica, soit un tube intermédiaire pour cet objectif ;

— Un plateau inférieur, également relié à la colonne par un bras, reçoit une boîte métallique pour la fixation de l'objectif. Cette boîte se visse, suivant le rapport, soit sur le plateau, soit en-dessous ; elle renferme des dispositifs pour commander de l'extérieur le diaphragme et la monture hélicoïdale de l'objectif.

— Un soufflet en peau relie les deux plateaux.

Le matériel accessoire se compose : d'un ruban métrique avec poids, fixé après le bras supérieur ; d'un dispositif de commande micrométrique, placé sous le bras inférieur ; d'un système d'éclairage circulaire, ce dernier se présente sous la forme d'une grande boîte ronde, montée sur trois pieds de hauteur réglable et renfermant à l'intérieur une série d'ampoules de lampe de poche, alimentées par l'intermédiaire d'une résistance variable. Ce dispositif est précieux pour les objets de faibles dimensions, pour lesquels un éclairage diffus et sans ombre est nécessaire.

L'appareil ainsi monté donne sur le film un grossissement direct de  $\times 2$  à  $\times 10$  ; le champ couvert varie donc de  $12 \times 18$  millimètres à  $2,4 \times 3,6$  millimètres. Le sujet sera placé sous l'objectif et éclairé d'une façon uniforme et puissante.

La mise au point est quelque peu délicate ; elle sera effectuée sur le verre dépoli, en manœuvrant la monture hélicoïdale de l'objectif et la bague de commande micrométrique.

La mise au point faite, on fait pivoter le disque pour amener dans l'axe optique la chambre Leica et prendre la vue.

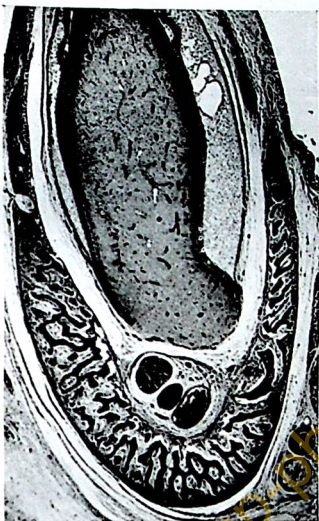
L'Appareil Universel de Reproduction débarrassé du plateau inférieur, peut servir également à la micro-photographie. Le microscope est placé sous le plateau supérieur et relié à ce dernier par un parasoleil spécial. Ce dispositif évite de recourir à l'attache-micro, mais la mise au point sera plus délicate sur un verre dépoli que directement à travers un système optique. L'appareil permet également de photographier des documents avec des rapports de réduction variant de  $1/1$  à  $1/18$  sans difficulté avec mise au point directe sur dépoli.

**PRIX** de l'Appareil Universel de Reproduction (sans Le Leica) . . . . **3.870. »**

*(Demander la notice spéciale n° 7498)*

## LA MICRO-PHOTOGRAPHIE

La « Micro-Photographie » est la photographie des sujets infiniment petits, invisibles à l'œil nu. On emploie généralement pour ces genres de photos, une chambre  $6 \times 9$  ou  $9 \times 12$ , adaptée directement au microscope. Les clichés obtenus n'ont pas besoin d'être agrandis, mais en pratique il est rare qu'on arrive à couvrir entièrement le format. D'autre part, la source lumineuse nécessaire est considérable.



Micro-photo

Le Leica, avec son petit format  $24 \times 36$  m/m, et le faible prix de revient des négatifs, et l'attache-micro, forment un instrument idéal pour la micro photographie. Vue la faible dimension du cliché, on arrive à trouver facilement un oculaire qui permet de couvrir entièrement la petite surface  $24 \times 36$  m/m. En outre, il est plus facile d'obtenir un éclairage parfait sur cette petite surface  $24 \times 36$  m/m, que sur une  $9 \times 12$  ou  $6 \times 9$  cm. La grande force lumineuse ainsi concentrée permet d'éviter de longues poses et de photographier même des sujets en mouvement. Le changement rapide des vues rend possible

l'enregistrement des modifications successives du sujet, sans risquer de les perdre de vue.

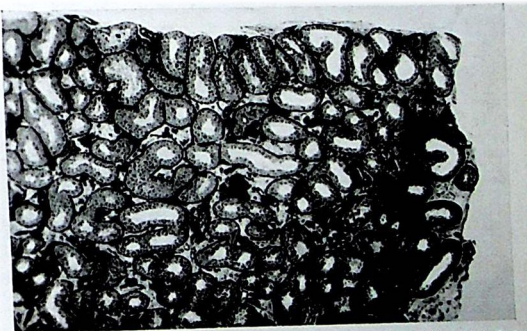
Attache - Micro avec lunette latérale et oculaire Périplan  $\times 10$  et 2 décénicheurs.

Livrée en étui.

1120 » Mikas

Déclencheur automatique, recommandé pour le travail rapide.

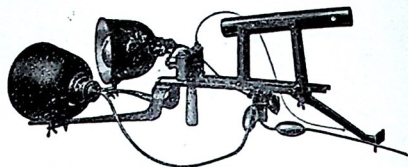
72 » Autas



Micro-photo-Leica

## PHOTOGRAPHIE MÉDICO-CHIRURGICALE

Dans la chirurgie, il est parfois utile de pouvoir fixer par l'image, les différentes phases d'une opération, afin d'en établir plus tard des déductions scientifiques. Jusqu'ici cette pratique est peu courante, par suite de l'absence d'un matériel vraiment pratique. Un tel appareil doit être d'un maniement très facile et très rapide et posséder un objectif suffisamment lumineux pour permettre des instantanés de l'ordre de 1/30 ou 1/40 de seconde, tout en présentant une profondeur de champ suffisante pour prendre les différents plans.



L'équipement spécial Leitz et le Leica remplissent exactement les conditions imposées et constituent un matériel de premier ordre pour la photographie chirurgicale : la mise au point est ici réduite à la plus simple expression, elle est combinée avec un grand viseur. Ce dernier a été établi de telle façon que, dès que l'image y paraît nette, l'objectif est au point pour cette distance.

L'équipement complet comprend, outre le Leica :

— Un support métallique avec poignée et appui pour le haut, avec viseur spécial et 2 lampes Nitraxphot avec réflecteur.....	1560 »	Opfas
Une courroie-support .....	120 »	Opryl
	1680 »	Opdur
Lentilles additionnelles n <sup>os</sup> 1 et 2 } voir page 60.		
Anneaux intermédiaires }		
Déclencheur métallique, longueur 50 c/m.....	20 »	Opkom

(Demander la notice spéciale)

## PHOTOGRAPHIE A L'INFRA-ROUGE

Plus d'une fois, après avoir photographié un beau paysage avec un écran jaune sur l'objectif, l'amateur constate avec désolation que son paysage n'est plus qu'une épreuve grisâtre, sans détails ni lointains. Le voile atmosphérique est cause de tout ce mal et aucun moyen courant ne peut l'éviter. Avec l'infra-rouge, dont l'une de ses principales applications est la photographie à grandes distances, tous ces accidents peuvent être évités : il possède un pouvoir pénétrant remarquable.

La photographie à l'infra-rouge permet d'enregistrer convenablement tous les lointains, même ceux que l'œil ne perçoit à peine. Elle trouve aussi des applications dans la micro-photographie, l'astronomie, les études ethnographiques.

Le matériel nécessaire comprend seulement un appareil avec un objectif spécialement corrigé, un filtre infra-rouge et un film sensible à ces radiations.

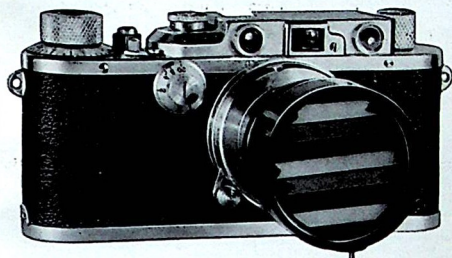
Avec le Leica, il suffit de diaphragmer légèrement et d'adjondre à l'objectif un filtre infra-rouge. L'Hektor F/4,5 de 13,5 cm. est particulièrement recommandé pour la photographie à grandes distances, à cause de son remarquable pouvoir séparateur.

Filtres Infra-Rouge à monture à ressort pour tous les objectifs, sauf pour le Hektor F/1,9 de 73 mm :		
Clair .....	86. »	Fedoo
Moyen .....	86. »	Fikyb
Foncé .....	86. »	Feoog
Filtres Infra-Rouge à monture à vis pour objectif Hektor F/1,9 de 73 mm :		
Clair .....	78. »	Fgooe
Moyen .....	78. »	Fiplo
Foncé .....	78. »	Fhood
Objectif Hektor F/4,5 de 13,5 cm., recommandé pour la photographie à l'infra-rouge, à grandes distances. Angle de champ : 19° ; poids : 550 gr. ; grossissement × 2,7.....	1280 »	Hefar

## PHOTOGRAPHIE EN COULEURS

### a) Procédé Agfacolor

Avec l'appareil Leica muni d'un objectif Hektor F/1,9 ou Summar F/2 en monture rentrante, un écran trichrome et un film à couleurs, il sera possible, non seulement d'enregistrer toutes les



Leica III a avec Summar F 2 et filtre trichrome

à ceux ayant servi à la prise de vues. (Voir Revue Leica n° 1).

Les couleurs ne se reproduisent que par projection.

Objectif Hektor F/1,9 de 7,3 cm. de focale en monture droite, spéciale pour la couleur .....	2020 »	Hegra
Filtre trichrome, pour prise de vues avec Hektor F/1,9 .....	350 »	Fabra
— — — prise de vues avec Summar F/2.....	485 »	Foosm
— bleu pour la photographie à la lumière artificielle avec Hektor F/1,9 et le filtre Fabra.....	125 »	Bluoo
Film agfacolor. Cartouche 18 poses.....	24 »	
Filtre trichrome pour projection avec F/1,9.....	330 »	Farpu
— — — la projection avec Summar F/2.....	465 »	Foopx
<b>Nouveauté!</b> — Agfacolor-Ultra. La sélection des couleurs s'effectue par un réseau mosaïque trichrome. — Cette émulsion possède une sensibilité de 12° Sch. et travaille sans filtre. — L'Agfacolor-Ultra est livrable par cartouches de 18 poses.....	30 »	

(Voir Revue Leica n° 10).

### b) Procédé Dufaycolor

Le nouveau procédé **Leica-Dufaycolor** permet d'enregistrer directement les couleurs, sans l'aide d'aucun objectif spécial ni de filtre trichrome. Les couleurs se trouvant sur le film, on peut voir le sujet avec les couleurs originales directement sur le film inversé.

La sélection trichrome s'effectue ici au moyen d'une trame formée de lignes colorées en vert, rouge et bleu. Les lignes bleues sont perpendiculaires aux premières.

La sensibilité du film est de l'ordre de 16° Scheiner (6° Weston). Il travaille sans aucun filtre, et est livré en bobine plein jour (à mettre dans un chargeur Leica), de 30 vues.

**PRIX** (sur commande spéciale) .....

52 »

LEITZ

# REPRODUCTION DE DOCUMENTS

L'appareil Leica, malgré son faible volume, son petit format, est capable de remplir le même rôle que les appareils plus grands, employés dans les ateliers, pour la reproduction des documents.

Sa commodité et sa rapidité d'emploi, sa facilité de transport, le faible prix de revient des clichés, font du Leica et de quelques accessoires, un instrument idéal pour la reproduction.

D'une façon générale, un banc de reproduction se compose :

- D'un socle formant la base ;
- D'une colonne avec son bras-support ;
- D'un Leica et ses lentilles additionnelles
- Et d'un système d'éclairage.

Tous ces éléments se retrouvent dans les divers dispositifs décrits ci-après, qui ne diffèrent les uns des autres que par les dimensions des documents à reproduire.

**Accessoires de reproduction, grand modèle, pour documents jusqu'à 42x63 cm., comprenant :**

- Un socle en bois soigneusement travaillé, 39x45 c/m et une colonne de 100 c/m... 185 » Veltu
- Un bras-support extra-long pour le Leica..... 120 » Vearn
- Un ruban métrique en acier avec poids pour faciliter la mise au point..... 48 » Stama
- Un manchon avec verre dépoli, pour la délimitation exacte de l'image, livré complet avec loupe x5 et bouchon pour l'orifice de l'objectif..... 145 » Vehlig
- Un système d'éclairage, composé de 4 lampes de 40 watts avec réflecteurs en aluminium, câble souple et prise de courant..... 480 » Stalo  
978 » Varip

**Accessoires de reproduction, petit modèle, pour documents jusqu'à 21,5x32 cm., comprenant :**

- Un socle en bois soigneusement travaillé, 39x45 c/m et une colonne de 50 c/m... 140 » Felfu
- Un bras-support pour le Leica ..... 110 » Vellf
- Un ruban métrique en acier avec poids, pour faciliter la mise au point..... 48 » Stama
- Un manchon avec verre dépoli pour la délimitation exacte de l'image, livré complet avec loupe x5 et bouchon pour l'orifice de l'objectif..... 145 » Vehlig
- Un système d'éclairage composé de 2 lampes de 40 watts avec réflecteurs en aluminium, câble souple et prise de courant..... 200 » Stall

Lampes de rechange Osram 40 watts ..... 643 » Vihak  
20 » Stabu

Porte-appareil pour maintenir le Leica par les côtés ..... 12 » Vezuk

**Accessoires de reproduction, modèle pliant.** — Le support pliant est surtout recommandé pour le voyage ou pour les travaux à effectuer en dehors de chez soi. Il se compose de 5 pièces : deux tubes, un vertical, l'autre horizontal ; deux talons pour maintenir l'équilibre et un bras destiné à recevoir le Leica. Le tube horizontal porte des graduations en centimètres et le tube vertical en 1/2 centimètres. Ce dernier, par suite de sa faible hauteur, 55 c/m, ne permet que la photographie des documents inférieurs à 21,5x32 c/m.

Démonté, ce support se loge dans un étui en toile, de dimensions extrêmement réduites, 15x32 c/m, et de poids minime, 1 kg.500.

Prix avec étui toile..... 360 » Stare

Fil à plomb, recommandé pour centrer les images ..... 24 » Floth

Lentilles additionnelles pour Elmar F/3,5 ou Summar F/2, Anneau intermédiaire pour Summar F/2 (voir page 12)

## REPRODUCTION DES RADIOGRAPHIES

Les clichés radiographiques sont généralement de format  $40 \times 50$  c/m, quelque peu encombrant. En dehors des études qu'on peut y faire et des épreuves sur papier qu'on peut en tirer, ils se prêtent très difficilement à la projection. A moins de posséder un projecteur spécial, il est à peu près impossible de présenter sur un écran à un grand auditoire, de tels clichés.

Le Leica offre encore ici une solution, qui aplanit toutes les difficultés, grâce à l'accessoire de reproduction représenté ci-contre. Il se compose d'un socle servant de base, d'une colonne, d'un bras-support et d'une boîte lumineuse éclairant les négatifs par transparence. Les clichés  $24 \times 36$  m/m obtenus sont développés, puis tirés sur positif et projetés au moyen d'un des projecteurs Leitz. Par extension, ce matériel peut servir aussi à la reproduction de tout cliché photographique.



### Accessoires de reproduction de radiographies, comprenant :

<i>Un socle en bois</i> de dimensions $50 \times 60$ c/m avec colonne de 1 <sup>m</sup> 20 (diam. 5 c/m).....	385 » Vesta
<i>Un bras-support</i> extra-long pour le Leica.....	145 » Vehal
<i>Un ruban métrique</i> en acier avec poids.....	48 » Stama
<i>Un manchon</i> avec verre dépoli, pour délimiter exactement le sujet, livré complet avec loupe $\times 5$ et bouchon.....	145 » Vehig
<i>Une boîte lumineuse</i> $40 \times 50$ c/m avec 6 lampes tubulaires, écran verre dépoli, écran verre opalin, plaque de verre blanc.....	955 » Vekas
<i>Fil conducteur</i> , longueur 3 <sup>m</sup> 50 avec prise de courant et interrupteur.....	56 » Kwo
	<hr/>
<i>Boîte lumineuse</i> $30 \times 40$ c/m, complète avec 4 lampes de 25 watts.....	640 » Veput
— $24 \times 30$ c/m — 3 — — .....	555 » Vikul
— $13 \times 18$ c/m — 4 — 15 watts.....	385 » Vekot
<i>Lampes Osram</i> de 25 watts pour « Vekas », « Veput », « Vikul », long 28 c/m.....	45 » Sofft
— — 15 — « Vekot » .....	20 » Oslam
<i>Plaque de verre</i> pour boîte lumineuse $30 \times 40$ .....	20 » Velyp
— — — $24 \times 30$ .....	20 » Virup
— — — $13 \times 18$ .....	12 » Veryk

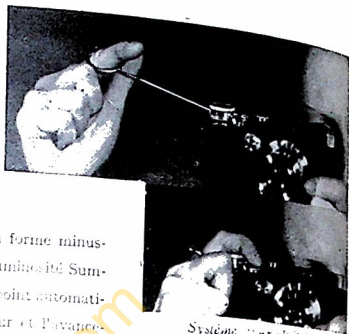
*Lentilles additionnelles* n° 1, 2, 3 pour Elmar et Summar } Voir page 61.  
*Anneaux intermédiaires* pour le Summar }

# TRAVAUX DE REPORTAGE

En matière de reportage, le photographe est parfois en présence de toutes sortes de difficultés que ne rencontre jamais un amateur. Il doit coûte que coûte avoir une photo de la scène bien souvent fugitive, et la plus part du temps dans des conditions aussi peu favorables que possible.

Son appareil ne doit pas être trop encombrant pour pouvoir être emporté partout, ni trop gros, afin de pouvoir opérer d'une manière discrète, il doit posséder tous les perfectionnements mécaniques et optiques afin de faire une mise au point rapide, de prendre une série de photos en de courts intervalles; il doit comporter en outre un objectif ultra-lumineux, ou tout autre système d'éclairage portatif, pour pouvoir travailler partout.

Le Leica est l'appareil de reportage par excellence. Sa forme minuscule, son poids minime (500 gr.), son objectif de haute luminosité Summar F/2 en monture rentrante, son système de mise au point automatique, sa rapidité de manœuvre (l'armement de l'obturateur et l'avancement du film sont commandés par un même bouton et s'effectuent en même temps), la grosse capacité du magasin, 36 vues (ou 250 vues, modèle spécial), son obturateur faisant la pose et les instantanés de 1 seconde à 1/1000 de seconde, et d'autres caractéristiques ont permis au Leica de répondre à toutes les exigences du reporter-photographe.



Système "T.M.V.U."



Le "Joseph Lebrix", à Istres



Photo Leica

Michel Détrouy au Meeting International d'acrobatie aérienne

En outre, d'autres accessoires sont venus s'ajouter aux caractéristiques de l'appareil, formant ainsi un ensemble incomparable pour le reportage. Citons le système d'Armvit, qui vient remplacer le bouton d'armement ordinaire et permet d'armer très rapidement le Leica, rendant possible la prise de 8 vues en moins de 4 secondes le déclencheur Leica-Vacu-Blitz qui assure simultanément le déclenchement de l'obturateur et l'allumage de l'ampoule Vacu-Blitz, le viseur de côté permettant de photographier un sujet sans qu'il le sache, le viseur-réflexeur permettant de photographier par-dessus la foule une barrière ou derrière soi.

Système d'armement rapide « Armvit » pour le Leica (pose comprise).....	120 »	Armvit
Déclencheur Leica-Vacu-Blitz, pour magnésium en ampoule (voir page 69) .....	44.50	
Objectif Summar F/2 en monture rentrante (voir page 64) .....	1205 »	Sumus
Étui « Tout Prêt » pour Leica III et Summar F/2 en monture rentrante.....	130 »	Esfus
Viseur de côté pour Leica III (voir page 63) .....	145 »	Wintu
Étui cuir pour viseur de côté.....	30 »	Winat
Viseur-réflexeur permettant de photographier dans toutes les positions (voir p. 63).	117 »	Aufsu
Étui en cuir pour viseur-réflexeur.....	15 »	Aufet



# *Leica de Leitz*

DÉVELOPPEMENT

TIRAGE

AGRANDISSEMENT

PROJECTION



### III. - MATÉRIEL DE LABORATOIRE

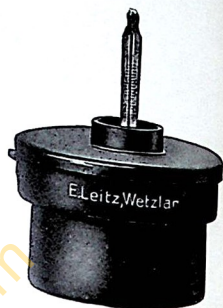
#### a) - Matériel de Développement

**Cuve Correx** — La Cuve Correx constitue une solution idéale pour le développement des Films Leica. Toutes les opérations se font automatiquement et en plein jour, avec un résultat certain. Seule la mise en place du film doit se faire en chambre noire.

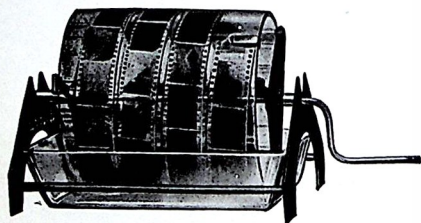
La Cuve Correx se compose de quatre parties :

- La Cuve proprement dite, en matière moulée, appelée « Tenacit ».
- Une bobine de la même matière moulée.
- Et une bande Correx en cellulo, portant sur les bords des deux faces de petites bosses.

Le film est enroulé autour de la bobine, en même temps que la bande en cellulo qui, par ses bosses, assure le contact parfait de toute la surface du film avec les bains. Le liquide est introduit dans la cuve par l'orifice supérieur. Pendant le développement, la bobine sera tournée lentement, au moyen d'un gros bouton et d'un manche qui pénètre à l'intérieur par l'ouverture supérieure.



<b>Cuve Correx</b> contenance 500 cc., diamètre environ 14 cm. 5, avec bande Correx et bobine (sans thermomètre) .....	110 »	Corun
Cuve Correx, seule, sans bande ni bobine .....	45 »	Corol
Bobine pour Cuve Correx .....	30 »	Corid
Bande Correx .....	35 »	Coryb
Thermomètre, recommandé pour tout développement à la cuve .....	9 »	Coret
Bouton agitateur .....	4 50	Costpi
Couvercle pour Cuve Corun .....	20 »	
Révéléateur Grain-Fin-Compensateur Perutz (10 tubes) .....	33 »	
<b>Matériel Correx</b> pour développer 10 m. de film 35 m/m, se composant de 2 cuves émail, d'un plateau en bois et d'une bande Correx de 10 m. (voir p. 13)	250 »	



#### Tambour de développement. —

Le *Tambour de développement* permet un contrôle permanent des opérations. Il se compose d'un tambour en verre supporté par des axes et rayons, et autour duquel est enroulé le film. seule une partie de la surface latérale est baignée par le liquide. Le tambour doit être maintenu constamment en mouvement. Il est particu-

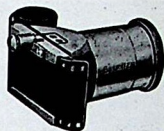
lièrement recommandé pour le traitement des films à couleurs et pour l'étude d'un nouveau révélateur ou d'une nouvelle émulsion.

<b>Tambour de développement</b> comprenant un cylindre en verre une monture métallique et deux cuvettes 13 x 18 cm. ....	150 »	Fimor
Monture métallique seule (support) .....	27 »	Fimor
Axe, rayons, manivelle .....	60 »	Fidax
Cylindre en verre de rechange .....	35 »	Fleyl
Cuvette en verre 13 x 18 .....	12 »	Fisul
Crampon-ressort .....	2 »	Fixam
Porte-film pour négatifs détachés .....	5 »	Fialt

## b) - Classement des Négatifs

**Loupe pour vues Leica.** — Cette loupe rend de grands services pour l'examen des négatifs et le choix de ceux susceptibles d'être agrandis. Un perforateur permet de marquer les vues choisies, d'un repère sensible au toucher, facilitant les recherches dans l'obscurité. Grossissement de la loupe,  $\times 5$ .

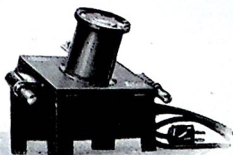
Prix .....	150 »	Natra
Loupe avec manche .....	160 »	Nakul
Plaque de verre opalin donnant un champ visuel uniformément éclairé. Recommandée pour l'examen des vues positives .....	20 »	Namas



**Appareil d'examen des Films.** — Il se compose d'un bâti renfermant une lampe spéciale de 15 ou 25 watts, et un couloir pour le déplacement du film. Ce dernier est entraîné au moyen de deux boutons, visibles sur la figure. Le négatif Leica, éclairé par transparence, est examiné dans l'ensemble au moyen de la grande loupe. Une seconde loupe plus forte, escamotable à volonté, permet d'étudier les plus petits détails.

L'appareil est livré complet en ordre de marche, avec lampe, conducteur et prise de courant .....

600 » Viso



**Boîte classe-films.** — La Boîte classe-films, en cartonnage très soigné, est divisée en 50 cases recevant chacune un film Leica. L'intérieur du couvercle est recouvert d'une feuille de papier sur laquelle se trouve dessiné le plan de la boîte. Dans chaque carré, on pourra inscrire la référence du film.

Prix .....

15 » Klass

## c) - Tirage des Diapositives



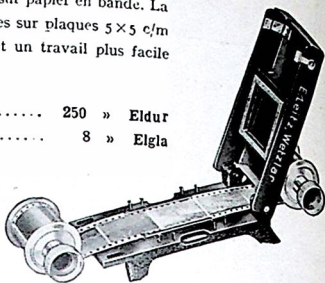
**Tireuse Eldia** pour l'établissement des diapositives Leica. — La Tireuse « Eldia » sert à tirer par contact des négatifs Leica, soit sur film positif pour la projection, soit sur papier au bromure. Le film positif (ou la bande de papier) est renfermé dans le corps de l'appareil, l'avancement est commandé par un bouton. Il ne peut avancer chaque fois que de la largeur d'une vue  $24 \times 36$  m/m. Les négatifs peuvent être tirés dans n'importe quel ordre. Un cadre spécial, livré sur demande, permet le tirage des négatifs de format  $18 \times 24$  m/m.

Tireuse pour vues $24 \times 36$ m/m .....	250 »	Eldia
Cadre pour clichés $18 \times 24$ m/m. ....	40 »	Elkin

LEITZ

**Tireuse Eldur pour plaques positives 5 × 5 et papier.** — La Tireuse « Eldia » décrite plus haut convient plutôt pour le tirage sur films positifs ou sur papier en bande. La Tireuse « Eldur » serait plus commode pour le tirage des vues sur plaques 5 × 5 c/m ou sur papier ordinaire, non découpé en bande. Elle permet un travail plus facile et agréable.

Tireuse Leitz pour plaques positives 5 × 5 ou papier..... 250 » Eldur  
Plaques en métal pour le tirage des papiers ..... 8 » Elgla



**Grandes Tireuses pour vues Leica.** — Les petites tireuses « Eldia » et « Eldur » suffisent amplement pour les travaux courants d'amateurs, mais leur rendement est très insuffisant pour le revendeur ou pour l'amateur qui a une certaine quantité de vues à tirer. Pour ces derniers, la grande Tireuse donnera entière satisfaction. Elle est livrable en plusieurs modèles.

#### Le modèle pour plaques 5 × 5 c/m comprend :

Le corps de l'appareil renfermant une lampe Osram de 15 watts, dont l'intensité est réglable par un rhéostat, monté sur l'appareil même, une plaque de verre opalin, une ampoule rouge, des interrupteurs, des prises de courant, 2 bobines pour recevoir le film négatif et une prise pour le branchement éventuel d'un compte-pose..... 480 » Kolom  
Le bâti porte-plaques 5 × 5, avec ouverture 24 × 36 m/m..... 220 » Kogla  
700 » Kovir

#### Accessoires complémentaires

Fenêtre 18 × 24 m/m ..... 33 » Koref  
— 3 × 4 c/m..... 45 » Konaf  
— 4 × 4 c/m..... 54 » Kodre  
Deux bobines pour films 3 × 4 et 4 × 4..... 20 » Kosus  
Plaquette métallique pour tirage sur papier ..... 8 » Elgla

#### Le modèle pour films comprend :

Le corps de l'appareil, comme décrit plus haut..... 480 » Kolom  
Le bâti porte-films avec fenêtre 24 × 36 m/m, boîtier renfermant 10 mètres de films positifs cylindre denté, écran rouge..... 520 » Kotos  
1000 » Kolim

**Tireuse Universelle pour diapositives 5 × 5 et films positifs, comprenant le corps de l'appareil et les bâtis porte-plaques et porte-films.**..... 1220 » Kodla  
Ampoule de rechange Osram, 15 watts..... 20 » Oslam  
— rouge de rechange ..... 33 » Osrot

## Émulsions Positives pour Tireuses

Agfa..... le mètre 3.75  
Gevaert..... — 3.40  
Pathé ordinaire..... — 2.20  
Pathé ininflammable..... — 2.25  
Perutz (plaques positives 5 × 5)..... la douzaine 8.50