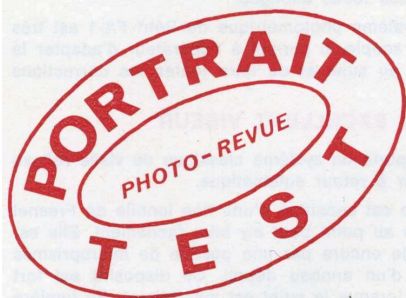


ROGER BELLONE



LE PETRI FA 1

Type d'appareil : reflex 24 × 36 automatique. **Objectifs :** interchangeables à baïonnette Pétri, focales de 28 à 210 mm en type EE (couplage à la cellule), focales de 21 à 400 mm de la gamme Pétri (sans couplage EE). **Viseur :** à prisme et miroir à retour automatique, lentille de Fresnel avec pastille de microprismes entourée d'un anneau dépoli, échelle des diaphragmes avec zones de sur et sous-exposition. **Obturateur :** classique, à rideaux de toile, vitesses de 1/1 000 à 1 s et pose B, déclencheur sur la face avant du boîtier. **Posemètre :** à cellule CdS, sensibilités de 25 à 1 600 ASA, réglage automatique de l'exposition par réglage du diaphragme (choix préalable

de la vitesse), automatisme débrayable, mesures sur tout le champ, plage de mesures pour 100 ASA de EV 2 à EV 18 à pleine ouverture. **Flash :** synchronisations X et FP, synchronisation X sur le 1/60 s, prise standard et contact dans la griffe. **Autres caractéristiques :** compteur automatique, retardateur, rebobinage par manivelle ; entraînement par levier mettant la cellule en circuit ; poids : 1 030 g, dimensions : 15 × 9 × 10 cm environ. **Prix moyen :** 1 600 F environ avec 1,7/55 mm.

Importateur : H. Marguet, 67, avenue Faidherbe, 93100 Montreuil.

Les appareils totalement automatiques de moins de 2000 F sont rares. Le Pétri FA-1 est de ceux là ; avec un objectif 1,7/55 mm et son sac, il coûte en moyenne 1600 F à Paris apparaissant ainsi comme l'un des modèles les moins chers du marché. Malgré cela, c'est un appareil très complet possédant des objectifs interchangeable et la gamme classique des vitesses de 1/1 000 à 1 s. Quoique très sobre, le boîtier est bien réalisé et semble robuste. Etant de faible épaisseur de chaque côté, ce boîtier se tient très bien en main.

AUTOMATISME DU DIAPHRAGME

Le Pétri FA-1 comporte deux cellules CdS utilisables pour des sensibilités de 25 à 1600 ASA. Elles sont disposées de part et d'autre de l'oculaire et fournissent des mesures pondérées à pleine ouverture. L'appareil est utilisable en réglage automatique ou manuel.

L'automatisme est du type EE, c'est-à-dire que les cellules commandent le réglage du diaphragme. Au préalable, il faut aligner sur le repère des réglages les lettres EE de la bague du diaphragme et la lettre A de la bague de sélection automatique manuel. Une vitesse doit aussi être affichée. En fonction de cette vitesse le posemètre règle alors l'ouverture. Actuellement, cet automatisme est utilisable avec une gamme d'objectifs qui couvre les focales de 28 à 210 mm.

Durant le cadrage, une aiguille sur la droite du viseur informe l'opérateur de l'ouverture sélectionnée par le posemètre. Si, en fonction de la profondeur de champ souhaitée, ce diaphragme ne convient pas, on peut provoquer un autre choix en modifiant la vitesse.

Pour un réglage semi-automatique de l'exposition, il suffit de régler la bague de sélection de l'automatisme sur M et de tourner ensuite normalement soit la bague des diaphragmes, soit le bouton des vitesses, jusqu'à ce que l'aiguille vienne en coïncidence avec un repère constitué d'un point rouge. Ce réglage s'opère à diaphragme effectif de travail. Ainsi, alors que l'automatisme fonctionne à pleine ouverture, le semi-automatisme n'est utilisable qu'à ouverture réelle. De ce fait, il est possible



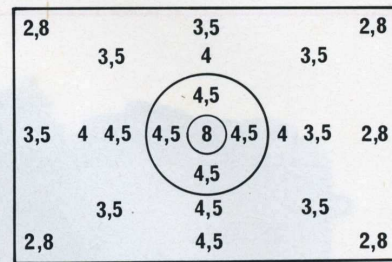
d'opérer non seulement avec les objectifs EE, mais également avec les autres objectifs Pétri (21 à 400 mm) ainsi qu'en photomacrographie avec des tubes allonges.

En définitive, le système photométrique du Pétri FA-1 est très complet et d'emploi souple. Il permet à l'opérateur d'adapter la méthode de mesure au sujet et de faire toutes les corrections jugées utiles.

UN EXCELLENT VISEUR

Le Pétri FA-1 comporte un système classique de visée reflex avec prisme et miroir à retour automatique.

Le champ de visée est constitué d'une fine lentille de Fresnel avec dépoli. La mise au point peut s'y faire facilement. Elle est rendue plus commode encore par une pastille de microprismes au centre entourée d'un anneau dépoli. Ce dispositif est fort bien fait et convient lorsque le sujet est mal éclairé. En lumière abondante on peut employer l'ensemble du dépoli.

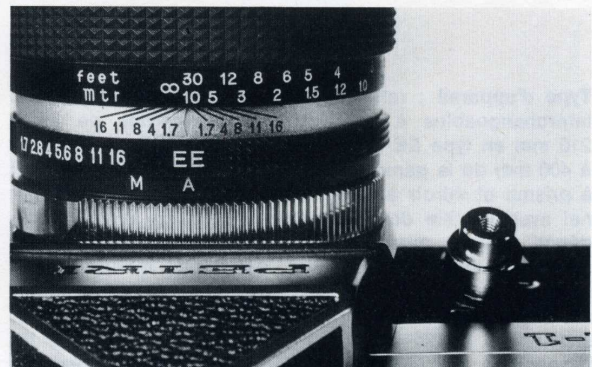


Répartition de la sensibilité dans le champ du viseur du Pétri FA-1

L'équipement optique du FA-1 comporte 6 objectifs Pétri Auto EE : 3,5/28 mm, 2,8/35 mm, 1,7/55 mm, 3,8/135 mm, 4/200 mm et un zoom 4,5/85-210 mm. Les autres objectifs ne possèdent pas de couplage EE (focales de 21 à 400 mm). Un doubleur de focale est également disponible.

L'obturateur est à rideaux de toile. Le déclencheur est disposé sur la face du boîtier, incliné à 45°. La synchronisation au flash est conçue pour tous les types de lampe éclair : X (électronique sur le 1/60 s) ; FP (à toutes les vitesses) ; F (de 1/60 à 1 s) et M (de 1/30 à 1 s). L'appareil comporte une prise standard et un contact dans la griffe porte-accessoire.

Le FA-1, enfin, reçoit un large éventail d'accessoires : jeu de bagues, bague adaptatrice d'objectifs à vis, soufflet, adaptateur microscope, viseur d'angle, reproducteur de diapositives, etc. Le Pétri FA-1 apparaît ainsi aussi complet que la plupart des reflex 24 x 36 de même classe.



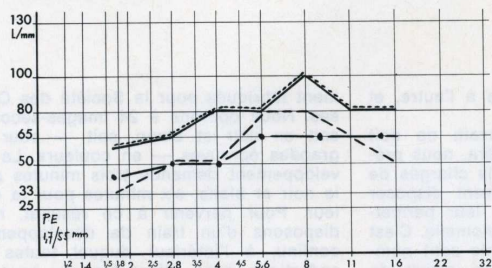
RÉSULTATS DES ESSAIS DU PÉTRI FA-1 N° 504 606

TESTS DES OBJECTIFS (NORME FRANÇAISE)

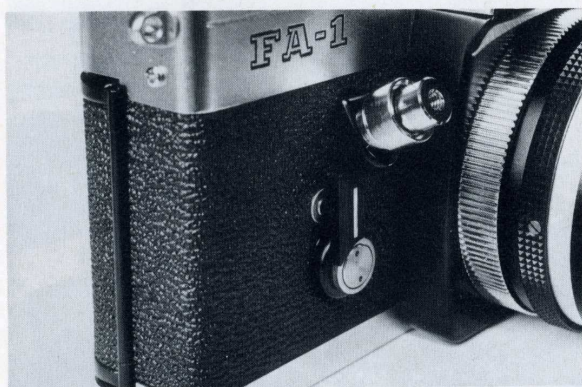
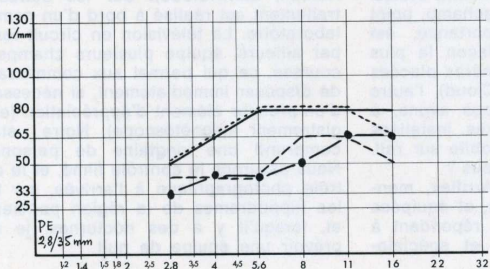
Pouvoir séparateur

- zone centrale, radial.
- zone centrale, tangential.
- - - bords, radial.
- · - bords, tangential.

OBJECTIF 1,7/55 mm



OBJECTIF 2,8/35 mm



POINTS EXAMINÉS

NOS CONCLUSIONS

Fabrication	Finition très sobre ; boîtier d'aspect robuste ; très bonne tenue en main. Chambre noire bien traitée antireflet.
Chargement	Classique et rapide ; entraînement par rotation du levier sur un peu plus de 180°.
Viseur	Bonne luminosité sur tout le champ. Fonctionnement relativement doux du miroir (absence de vibrations durant l'exposition : tests au 1/30 et au 1/1 000 s). Fonctionnement moyennement bruyant. Cadrage satisfaisant : à 1 m avec le 55 mm nous avons noté 95 % du champ de visée enregistré sur le film.
Mise au point	Très bon système : l'anneau dépoli et la lentille de Fresnel permettent une excellente mise au point. Au centre, la pastille de microprismes, un peu petite, est cependant nettement délimitée et permet d'opérer facilement avec des sujets mal éclairés.
Objectifs : Pétri Auto EE 1,7/55 mm n° 241 044 ; Pétri Auto EE 2,8/35 mm n° 48 041	Pouvoir séparateur de l'ensemble boîte-objectif-film déterminé selon la norme française 20 003 du 25 novembre 1966 ; émulsion Kodak microfilm 5786 traitée dans de l'Acutol à gamma 0,7 environ. Résultats sur nos graphiques. Contraste : élevé avec les deux objectifs. Vignettage : aucun apparent avec le 55 mm ; très léger avec le 35 mm. Distorsion : pratiquement nulle. Rendu des couleurs : très agréable, en tons légèrement chauds (tests sur Kodachrome 25).
Obturateur	Fonctionnement normal ; déclencheur un peu dur, mais à action progressive, le décrochement se faisant sans à-coup. Défilement régulier des rideaux (absence de zones d'inégales expositions ; tests sur Kodachrome 25 au 1/30 et au 1/1 000 s).
Posémètre	Fonctionnement satisfaisant en automatique et en semi-automatisme. Les conditions d'emploi sont très souples laissant à l'opérateur toute possibilité d'intervenir sur le diaphragme ou la vitesse. Sensibilité s'étendant à tout le champ avec prédominance centrale (environ dix fois plus au centre que dans les angles). Réaction assez vive de l'aiguille, absence de mémoire gênante pour l'exposition.
Retardateur	Temps de retard mesuré : 9 mn 45 s. Temps sensiblement constant d'un déclenchement à l'autre.
Flash	Synchronisations normales.
Essais de température	Tests à + 40 et - 15 °C : résultats normaux, aucune variation de plus d'un demi-diaphragme n'ayant été notée.
Conclusion	Appareil satisfaisant. Il ne comporte aucun raffinement mais donne de bonnes images, ce qui, évidemment est l'essentiel. Un appareil que nous pouvons recommander aux amateurs qui souhaitent un modèle automatique de prix modéré.