

ROGER BELLONE



# LE VOIGTLANDER VSL 1

**Type d'appareil :** reflex 24×36 semi-automatique. **Viseur :** prisme et miroir à retour automatique ; dépoli fin ; diaphragmes apparents au-dessus du champ ; signal de non armement dans le bas à gauche ; volet d'oculaire. **Mise au point :** stigmomètre à double section inclinée à 45° dans une pastille de microprismes ; anneau dépoli. **Objectifs :** interchangeables à vis au pas de 42 mm ; focales de 25 à 200 mm ; contrôle de profondeur de champ. **Obturbateur :** à rideaux de toile ; vitesses de la demi-seconde au 1/1 000 s et pose B ; synchronisation XM ; flash électronique sur le 1/40 s ; prise de flash standard et prise dans la griffe. **Posemètre :** cellule CdS dans la visée reflex ; réglage semi-automatique de l'exposition par coïncidence aiguille-repère (dans le viseur et sur le boîtier) ; sensibilités de 12 à 1 600 ASA ; plage de mesures : EV 3 à 17 pour 100 ASA et objectif 1,8 (soit 1 à 16 000 cd/m<sup>2</sup>) ; contact de cellule par le levier d'entraînement ; mesure intégrale à pleine ouverture. Avec des objectifs d'autres marques, mesures à ouverture de travail. **Autres caractéristiques :** retardateur ; chargement rapide ; rebobinage par manivelle escamotable ; contrôle du chargement et

du rebobinage ; compteur automatique ; alimentation par pile de 1,35 V. **Dimensions et poids :** 147 × 80 × 71 mm ; environ 950 g avec 1,8/50 mm. **Prix moyen :** 1 745 F avec Ultron 1,8/50 mm. **Importateur :** Rollei-France, 75-81, rue de la Grosse-Pierre, 94533 Rungis (centre SILIC).

Voigtlander : l'une des plus vieilles marques d'appareils et d'optique en Allemagne. Après la dernière guerre, la célèbre firme connu des difficultés. Malgré son union avec Zeiss, elle ne put résister à la concurrence japonaise. Elle disparut donc, tout comme Zeiss Ikon d'ailleurs. Et puis, à la dernière Photokina, ce fut la surprise. Voigtlander fit sa réapparition, cette fois associé à Rollei et produit dans ses usines de Singapour. Parmi les nouveaux matériels Voigtlander, un petit 24 × 36 à objectifs interchangeables (concurrent de Leica CL) et un 24 × 36 reflex, le VSL-1. C'est ce dernier que nous venons de tester et que nous vous présentons.

Le Voigtlander VSL-1 est un reflex semi-automatique très classique, d'apparence robuste, d'une esthétique peut-être un peu lourde, mais de présentation agréable en finition noire.

## UN EXCELLENT VISEUR

Le viseur est à prisme et miroir à retour automatique. Le champ est matérialisé par un dépoli très fin de luminosité homogène, parfaitement utilisable pour la mise au point. Au centre, une large pastille combine les systèmes à micropismes et stigmométrique.

Le stigmomètre, tout d'abord, est d'un type nouveau avec lentille cylindrique. De ce fait, l'image n'est pas coupée par une ligne, mais par deux lignes parallèles (inclonnées à 45° au surplus). Toute ligne verticale ou horizontale est donc coupée en trois tronçons qui forment une ligne brisée lorsque la mise au point n'est pas faite.

La pastille occupée par ce stigmomètre, d'autre part, est traitée en micropismes. L'ensemble est de grandes dimensions, ce qui rend la mise au point très facile et précise. C'est là une qualité importante, hélas assez rare sur les reflex modernes.

Autour de la pastille de micropismes se trouve un anneau dépoli. Celui-ci nous semble plus contestable : il se distingue peu du reste du dépoli et n'apporte aucun avantage réel.

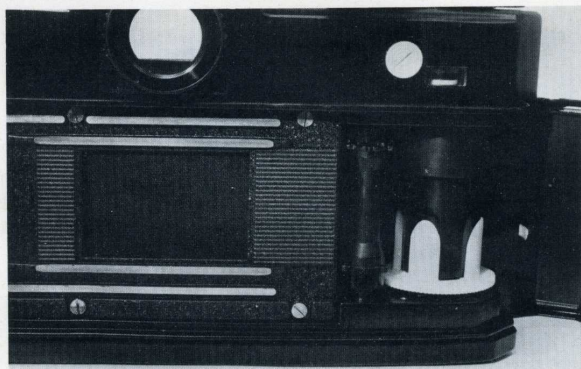
Dans le champ du viseur apparaissent l'aiguille de cellule, un index de non armement (il disparaît dès que l'obturateur est armé) et le diaphragme affiché. On peut regretter l'absence d'information concernant les vitesses.

Le VSL-1 reçoit des objectifs à vis au pas de 42 mm. Voigtländer propose une gamme de 25 à 200 mm, ainsi qu'un Zeiss Planar 1,4/50 mm fabriqué à Singapour (en fait semblable au Planar du Rollei SL 35). D'autres objectifs au pas de 42 mm sont utilisables. On perd cependant avec ceux-ci le bénéfice de la mesure à pleine ouverture.

Les objectifs que nous avons essayés se sont révélés de bonne qualité. Le rendu des couleurs, en particulier, est agréable et très pur.

On observera ici que la position de la bague des diaphragmes est identique sur tous les objectifs Voigtländer. Cela a permis au constructeur de réaliser un report direct dans le viseur du diaphragme affiché. A cet effet, une petite fenêtre en avant du prisme et un jeu de miroir permettent la lecture de la valeur d'ouverture située face au repère de réglage. Le système n'est pas sans inconvénient (bien mineur il est vrai) : avec des objectifs d'autres marques dont la bague des diaphragmes n'est pas située à la même distance du boîtier, l'information dans le viseur n'apparaît plus.

Ajoutons qu'une seconde fenêtre située plus à gauche sur le prisme capte un faisceau lumineux destiné à éclairer le repère de réglage de l'exposition.



## L'OBTURATEUR ET LE POSEMÈTRE

Le Voigtlander VSL-1 est équipé d'un obturateur à rideaux très classique. Les vitesses s'échelonnent de la demi-seconde au 1/1000 s. Le déclencheur, sur le boîtier, est d'une bonne douceur.





Le posemètre est également très classique : cellule CdS assurant une mesure sur tout le champ avec prépondérance centrale. La mesure se fait à pleine ouverture avec les objectifs Voigtlander. Une particularité est à noter : le réglage semi-automatique de l'exposition qui se contrôle dans le viseur, peut aussi se faire sur le boîtier. En effet, une petite fenêtre, à gauche du prisme, comporte un repère vert et une aiguille de cellule pour permettre de réaliser leur coïncidence.

Un interrupteur coupe le circuit électrique lorsqu'on ne fait pas de mesure. Cet interrupteur est en contact avec le levier d'entraînement lorsque ce dernier est fermé. Il suffit de tirer le levier de quelques millimètres pour que cet interrupteur se libère et mette la cellule sous tension.

Le chargement de l'appareil est très simple, un axe récepteur comportant quatre griffes facilite la mise en place de l'amorce de la pellicule.

L'entraînement est assuré par un levier de bonne dimension. Mais celui-ci doit être actionné sur environ 270°. C'est un petit inconvénient qui, de nos jours, est devenu rare sur un reflex.

Il faut enfin indiquer que, du fait de l'adoption du pas de 42 mm pour ses optiques, le Voigtlander VSL-1 est à même de recevoir de nombreux accessoires de marques diverses. En définitive donc, quoique très traditionnel, cet appareil est intéressant car il est complet, bien fabriqué en apparence (car nous n'avons pas fait d'essais d'usure), d'emploi simple et agréable. Sa simplicité de conception devrait, au surplus, en faire un matériel robuste.

La simplicité de conception devrait, au surplus, en faire un matériel robuste.

### GAMME D'OBJECTIFS DU VOIGTLANDER VSL-1

Objectif	Ouverture maximale	Focale	Limites d'ouverture	Distance minimale de mise au point	Angle de champ	Nombre de lentilles	Nombre de groupes	Longueur	Poids environ en grammes
Voigtlander Color-Skoparex	2,8	25 mm	2,8-22	0,25	80°	8	7	63	316
Voigtlander Color-Skoparex	2,8	35 mm	2,8-22	0,40	61°	5	5	53	216
Voigtlander Color-Ultron traitement multicouches	1,8	50 mm	1,8-16	0,45	45°	7	6	47	197
Voigtlander Color-Dynarex	2,8	85 mm	2,8-22	1,00	29°	4	4	52	199
Voigtlander Color-Dynarex	4	135 mm	4-32	1,60	19°	4	4	96	380
Voigtlander Color-Dynarex	4	200 mm	4-32	2,50	13°	6	5	133	584
Planar (1) Rollei HFT R avec traitement multicouches	1,4	50 mm	1,4-16	0,45	46°	7	6	47	230
Planar (1) Rollei HFT	1,8	50 mm	1,8-16	0,45	45°	7	6	47	185

Objectifs de 25-135 mm : diamètre du filtre E 49. - Objectif de 200 mm : diamètre du filtre E 67.

(1) Ces objectifs sont fabriqués par le groupe Rollei sous licence Carl Zeiss Oberkochen (R.F.A.).

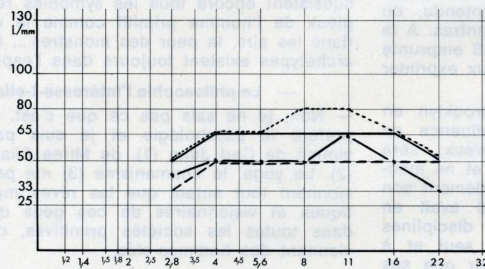
## RÉSULTATS DES ESSAIS CONCERNANT LE VOIGTLANDER VSL-1 N° 1 780 860

### OBJECTIFS TESTÉS

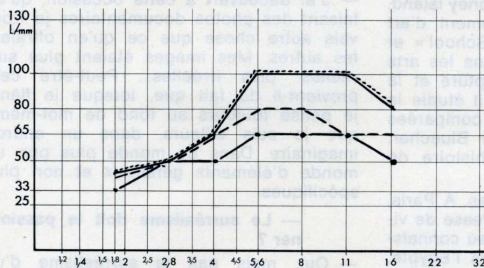
#### Pouvoir séparateur

- zone centrale, radial.
- zone centrale, tangentiel.
- - - bords, radial.
- · - bords, tangentiel.

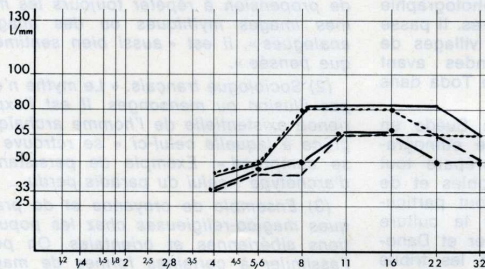
#### COLOR-SKOPAREX 2,8/35 mm, N° 2 384 587



#### PLANAR ROLLEI HFT 1,8/50 mm, N° 1 071 869



#### COLOR-DYNAREX 4/135 mm, N° 2 383 970



### ESSAIS

### NOS CONCLUSIONS

<b>Présentation</b>	Conception simple. Bonne finition. Chambre du boîtier traitée correctement au noir. Chargement commode. Course du levier d'entraînement trop longue.
<b>Visueur</b>	Bonne luminosité sur l'ensemble du champ. Fonctionnement du miroir d'une douceur suffisante (absence de vibrations parasites sensibles durant l'exposition). Mécanisme relativement silencieux. Cadrage normal (environ 95 % de l'image photographiée).
<b>Mise au point</b>	Excellent système stigmométrique et de microprismes, de grandes dimensions. Anneau dépoli peu apparent. L'ensemble du dépoli permet aussi une bonne mise au point.
<b>Objectifs :</b> Color-Skoparex 2,8/35 mm n° 2 384 587 Rollei Planar 1,8/50 mm n° 1 071 869 Color-Dynarex 4/135 mm n° 2 383 970	Les tests de pouvoir séparateur (concernant l'ensemble boîtier, objectif et film associés à son mode de traitement) ont été exécutés selon le processus habituel de la norme française n° 20 003 du 25 novembre 1966. Emulsion Kodak Microfilm traitée dans de l'Acutol à gamma 0,7 environ. Voir les résultats sur les graphiques. Rendu des couleurs : excellent en tons purs et légèrement chauds (tests sur Kodachrome 25). Contraste : élevé avec le 50 mm et le 135 mm ; plus modéré avec le 35 mm. Distorsion : aucune sensible avec les 3 objectifs. Vignettage : aucun apparent avec les 3 objectifs (tests sur Kodachrome 25).
<b>Obturbateur</b>	Fonctionnement normal. Déclencheur d'une bonne douceur. Absence de différences sensibles d'exposition sur la surface d'une diapositive représentant une surface unie d'éclairage homogène (tests au 1/30 et 1/1 000 s) ; donc défilement satisfaisant du rideau.
<b>Synchronisation au flash</b>	Normale.
<b>Retardateur</b>	Trop faible sur l'appareil testé (absence de déclenchement en fin de course).
<b>Posemètre</b>	Fonctionnement normal. Sensibilité par rapport aux angles et au bord du haut : 300 fois plus grande au centre, 125 fois plus grande de chaque côté et sous l'anneau dépoli, 4 fois plus grande sur l'anneau dépoli, 30 fois plus grande dans les angles du bas et 50 fois plus grande sur le centre du côté du bas. Mesures constantes avec les 35 et 50 mm ; perte d'un demi-diaphragme avec le 135 mm. Réaction lente de l'aiguille (phénomène de mémoire sans incidence sur les résultats pratiques).
<b>Essais de fonctionnement à + 40 et - 15 °C</b>	Sensiblement normal (écarts inférieurs à la valeur d'un diaphragme dans les deux cas).
<b>Conclusion</b>	Appareil généralement satisfaisant. Très bonnes images en couleurs. Seul, le retardement s'est révélé défailant, ce qui est sans doute propre à l'appareil testé.