

LE FLORILÈGE DES APPAREILS DE COLLECTION

En mars et avril 1980, la « Gazette de l'Hôtel Drouot » publiait pour la première fois un catalogue de plus de deux cents appareils photographiques accompagnés de leur cote, intéressant une période s'étendant de 1867 à 1950. L'auteur de cette monographie, un industriel parisien, collectionneur au sens noble du terme et qui a pu, au hasard de ses déplacements à travers le monde découvrir des appareils tombés dans l'oubli, a bien voulu faire à notre attention une sélection photographique des plus curieux modèles. Les cotations ont également été réajustées au cours actuel. Il est intéressant de signaler qu'aux yeux d'un vrai collectionneur, des modèles relativement récents et de prix modeste, mais curieux et devenus rares, peuvent très honorablement côtoyer des modèles très anciens, réputés introuvables et qui valent, eux, une petite fortune...

Les cotes indiquées correspondent aux prix moyens auxquels les marchands négociant couramment ou négocieraient, au dernier échelon de la vente, les pièces décrites ci-après.

Ces cotes sont exprimées en francs français et s'appliquent aux appareils proposés à la vente en France exclusivement. Elles ne s'appliquent en aucun cas à des matériels offerts à la clientèle dans les pays étrangers, même si ceux-ci sont limitrophes de la France. Il est par conséquent inutile de se livrer à des exercices de conversion de devises, la règle étant

que chaque pays possède ses propres cotes.

Les cotes citées dans les pages qui suivent s'entendent pour des matériels en très bon état mécanique et optique et de présentation générale, auxquels nous appliquons l'indice 100. Ce n'est pas le cas de toutes les pièces que l'on rencontre et il convient de tenir compte d'un barème d'indices à appliquer cas par cas :

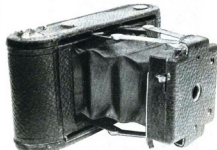
- appareil neuf n'ayant jamais servi : indice 125 ;
- appareil neuf n'ayant jamais servi, présenté dans son emballage d'origine et avec mode d'emploi : indice 130 ;
- appareil en bon état mécanique et optique présentant des traces d'usure à la suite d'une utilisation normale : indice 80 ;
- appareil présentant des traces d'usure à la suite d'une utilisation anormale (éflures profondes, gainage détérioré, traces de chocs, fonctionnement incertain, etc.) : indice 50 ;
- appareil en très mauvais état : indice 30 ;
- épave : indice 10.

Ce barème d'indices devrait être complété par un « indice de bonifications » que chaque collectionneur appliquera selon ses goûts et préférences, selon l'orientation de sa collection et en fonction de l'âge de la pièce convoitée. Un appareil ancien mérite plus d'indulgence qu'un appareil contemporain ou récent.



1895

APPAREIL DE FERROTYPE de construction artisanale non répertoriée, mais vraisemblablement d'origine française ; corps en bois ; partie supérieure contenant le magasin décoré d'une tête de monstre en bois ; objectif simple ; obturateur à volet ; format 3,5 x 4 cm. 15.000 F.



1898

FOLDING POCKET N° 1 d'Eastman Kodak Co., Rochester, N.Y. EUA. Appareil en aluminium gainé marron à soufflet rouge ; objectif ménisque achromatique ; 3 diaphragmes ; pose et instantané. 12 vues 6,3 x 8,5 cm ; assez petit pour se glisser dans la poche, mais aucune commande mesurée avec le Pocket Instamatic actuel. Le mot « Pocket » subsiste néanmoins aujourd'hui.

Dimensions : 175 x 90 x 43 mm. Poids : 410 g. 400 F.

1898

STÉRÉOCYCLE de Ch. Basin et L. Leroy, Paris, France. Appareil stéréo à plaques 6 x 13 cm en magasin ; objectifs Anastigmat de Koch ; obturateur à guillotine. 2.500 F.



1900

LE CHAMPION (DE L'EXPOSITION). Appareil français planté fabriqué à l'occasion de l'Exposition Universelle de Paris de 1900. Cette curiosité en papier et en carton comporte un objectif simple sur lequel un obturateur en carton est actionné au moyen d'une ficelle. Dimensions : 60 x 70 x 73 mm ; poids : 40 g. 2.000 F.



1923

LE FURET D'E. Guérin & Cie, Paris, France. Appareil miniature donnant 25 vues 24 x 37,5 mm sur film 35 mm ; objectif Hermagis Anastigmat Hellor 4,5/40 ; obturateur circulaire 3 vitesses ; compteur de vues. 2.500 F. Autre modèle avec obturateur à 1 vitesse. 2.800 F.

Origine
Science
et
Vie
Mars 1981





1929

◀ **ROLLEIFLEX** de Franke und Heidecke, Brunswick, Allemagne. Appareil compact reflex à 2 objectifs : carrosserie entièrement métallique ; 12 vues 6 x 6 cm sur film 117 ; avancement du film par bouton. Premier modèle avec objectif de visée Heidoscop 3,1/75 et avec objectif de prises de vues 4,5/75 sur obturateur Compur au 1/300 s. Le nom « RolleiFlex » n'est pas inscrit sur certains des premiers modèles. Premier modèle avec le nom « RolleiFlex », 600 F. Premier modèle sans le nom « RolleiFlex », 800 F. Cet appareil constitue une étape importante dans l'évolution de l'appareil photographique. 300 000 ex. construits de 1929 à 1932.



1932

▲ **VOLKSMINFEX** de Fritz Kaftanski, fabriqué par Fotofox Cameras, Berlin, Allemagne. Une cinquième version du MINIFEX fit son apparition la même année. Le Volksminfex, meilleur marché, est équipé d'un objectif Victor 4,5/25 avec obturateur 1/25 à 1/100 s. 1 200 F.

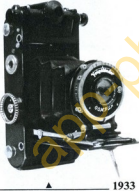
1932

BRILLANT de Voigtländer, Brunswick, Allemagne. Reflex à 2 objectifs de fabrication simple : 12 vues 6 x 6 cm sur film 120 ; objectif de prise de vues : Voigtar 7,7/75 sur obturateur central 1/25-1/30 s ; boîtier métallique. 150 F. Autre modèle avec Voigtar 6,3/75 sur obturateur Embezet. 180 F. Des versions plus élaborées apparurent les années suivantes avec des objectifs de meilleure qualité tels que le Skopar 4,5/75 monté sur Compur au 1/300 s. 300 F. Plus tard, on dota le Brillant (qui ne l'était guère) d'un boîtier en bakélite noire ; avec Voigtar 3,5/75 sur obturateur Compur au 1/300 s. 350 F.



1932

◀ **NATIONAL GRAFLEX** de Polmer Graflex Corporation, Rochester, N.Y., E.U.A. Appareil reflex mono-objectif de format 6 x 7 cm ; 10 vues sur film 120 ; obturateur focal à vitesses non étalonnées ; objectif Tessar 3,5/75 de Bausch & Lomb. Fermé, il ressemble à une brique. 2 000 F.



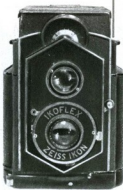
1933

▲ **PROMINENT** de Voigtländer, Brunswick, Allemagne. Appareil à soufflet à mise en batterie automatique prévu pour 8 vues 6 x 9 cm ou 16 vues 4,5 x 6 cm sur film 120. Malgré son allure un peu gauche, cet appareil réunit un nombre important d'avantages : objectif couplé, mise au point par bouton moleté, posémètre à extinction. L'objectif est le prestigieux Heliar de Voigtländer de 4,5/105 sur obturateur Compur au 1/250 s. Une caractéristique qui semble inédite : les parties latérales du boîtier renferment des chicanes qui permettent l'évacuation facile de l'air contenu dans le soufflet lors de sa fermeture. On distingue sur la photographie les orifices de ces chicanes. 2 500 F.



1933

◀ **SUPERB** de Voigtländer, Brunswick, Allemagne. Appareil reflex à 2 objectifs donnant 12 vues 6 x 6 cm sur bobine 120 à défilement horizontal. Cet engin qui mérite bien son nom possède deux particularités qui semblent lui être exclusives : les vitesses d'obturation sont gravées à l'envers sur la couronne du Compur et l'opérateur peut lire à l'endroit grâce à un miroir à prisme ; la correction de parallaxe est également inédite ; l'axe de l'objectif de visée forme pour les distances rapprochées un angle aigu avec celui de l'objectif de prise de vues. Objectif de visée : Helomar 3,5. avec objectif Skopar 3,5/75. 1 500 F. avec objectif Heliar 3,5/75. 1 800 F.



1934

◀ **IKOFLEX I** de Zeiss Ikon AG, Dresde, Allemagne. Reflex 6 x 6 à 2 objectifs utilisant le film 120 ; objectif Novar 4,5/80 sur obturateur Zeiss Ikon 1/25-1/100 s ; défilement horizontal du film par levier. 800 F.

1934

SUPER IKONTA 6 x 6 de Zeiss Ikon AG, Dresde, Allemagne. Folding de format 6 x 6 cm comprenant un télémetro couplé intégré au boîtier ; objectif Tessar 2,8/80 sur Compur Rapid au 1/400 s. 1 000 F.



1935

▲ **BIRNBAUM** de Emil Birnbaum, Rumburk, République Socialiste de Tchécoslovaquie. Appareil 24 x 36 mm à télémetro couplé ; objectif Rodenstock Trinar Anastigmat 4,5/75 sur obturateur Pronto au 1/125 s. Fabrication artisanale. 800 F.

1935

PRIMARFLEX de Curt Bentzin, Görlitz, Allemagne. Appareil reflex mono-objectif très perfectionné pour son époque ; 12 vues 6 x 6 cm sur film 120 ; avancement du film couplé à l'armement de l'obturateur allant jusqu'à 1/1000 s. Peut également recevoir 1 plaque 6 x 6 cm ou 4,5 x 6 cm. Il est souvent considéré comme le précurseur de l'Hasselblad sorti en 1948. Avec objectif Tessar 3,5/105. 2 500 F. Avec objectif Trioplan 2,8/105. 2 800 F.



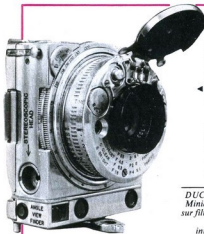
1935

◀ **REGENT** de Kodak AG, Stuttgart, Allemagne. Appareil prestigieux dont la ligne appartient bien au design des années 30. Utilise le film 120 au format 6 x 9 cm ou bien 4,5 x 6 cm après la mise en place de volets ; viseur optique pliant ; télémetro couplé ; levier de mise au point situé à l'avant de l'abatant. Les objectifs disponibles montés sur un obturateur Compur S ou Compur Rapid sont au nombre de trois : Schneider Xenar 3,8/105. 1 800 F. Schneider Xenar 4,5/105. 1 300 F. Zeiss Tessar 4,5/105. 1 500 F. Une fois fermé, cet appareil aux formes arrondies et en finition noire, ne présente aucune aspérité et fait penser plus à une boîte de compas qu'à un appareil photo. Dix mille exemplaires furent fabriqués jusqu'en 1939 (en comprenant le modèle Regent II qui date de 1939).



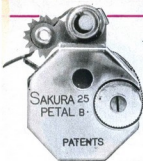
Origine
Science
et
Mars 1981





1937
COMPASS de Compass Ltd., Londres, Grande-Bretagne. Appareil miniature breveté le 16 mai 1936 par Noël Penkerton-Billing et fabriqué par la firme helvétique Jaeger le Coultre & Cie. Format 24 x 36 mm sur plaques ou sur film en bobines spéciales utilisées avec des interchangeables appropriés. Objectif Kern CCL 3.8 Anastigmat 3,5/35; obturateur à 22 vitesses de 4 1/2 à 1/500 s; télémetre couplé; posemètre à extinction; loupe de lecture sur dépôt; dispositifs pour vues stéréoscopiques et panoramiques; viseur à angle droit, etc. Un peu plus tard, la Société britannique, T.A. Cubitt & Son de Londres proposa un troisième des interchangeables prévu pour la pellicule 828. Cet appareil possède jusqu'à présent le rapport élaboration/volume le plus élevé du monde depuis 44 ans. Moins de 5 000 exemplaires. Recherché. Compas avec un dos film et un dos plaques Compas. 6 500 F. Compas avec les trois dos décrits ci-dessus. 7 500 F.

1937
DUCATI di Ducati, Milan, Italie. Miniature donnant 15 vues 18 x 24 sur film 35 mm en chargeur spécial; télémetre couplé; objectifs interchangeables. Normalement équipé d'un objectif Vitor 3.5/35; obturateur à rideau 1/20 à 1/500 s. Premier modèle. 1 200 F.



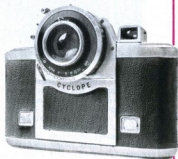
1948
PETAL de Sakura, Japon. Appareil miniature; partie arrière circulaire; partie frontale octogonale; objectif ouvert à 5.6; 1/25 et pose; viseur de Newton; 6 vues sur film circulaire de Ø 25 mm; l'appareil le plus petit du monde d'après le « Guinness Book of World Records » des frères McWhirter. S'inscrit dans un cercle de Ø 31 mm; épaisseur: 17 mm; poids: 62 g; inscription « made in occupied Japan » sur le levier de déclenchement. Premier modèle. 2 500 F.



1949
MINOLTA MEMO de Minolta, Osaka, Japon. Premier appareil Minolta 24 x 36 mm utilisant du film 35 mm; objectif Rokkor 4,5/50; obturateur 3 vitesses jusqu'à 1/100 s + pose B; levier d'armement rapide situé sous le boîtier en bakélite noire. Marqué « Made in occupied Japan ». 900 F.



1949
LEICA Ic d'Ernst Leitz GmbH, Wetzlar, R.F.A. Ne comprend ni télémetre ni viseur, mais seulement 2 griffes porte-accessoires placées côte à côte. Vitesses de 1/30 à 1/500 s et pose. Boîtier chromé. Spécialement destiné aux utilisateurs scientifiques. Boîtier seul, 1 400 F. avec objectif Elmar 3.5/50, 1 800 F.



1950
CYCLOPE d'Albaphot, Angers, France. Appareil de format 6 x 9 cm rigide inventé par Lucien Dodin qui souhaitait produire un appareil d'encombrement réduit donnant un négatif de grandes dimensions. Deux versions: avec objectif Saphir Boyer 4.5/105 sur Prontor II, 3 500 F.; avec objectif Saphir Boyer 3.5/105 sur Prontor SV, 3 800 F. Production totale: un peu plus de 2 000 exemplaires. Rare.



1937
KOLA DIAR de V. Kolář, Mořany, République socialiste de Tchécoslovaquie. Appareil en métal moulé de format 33 x 33 mm sur film en bobine; objectif ouvrant à 11 monté sur tube télescopique; obturateur à 3 vitesses; viseur à cadre (vers 1937). 1 800 F.



1941
MEDALIST d'Eastman Kodak. Appareil doté d'une technique évoluée: télémetre à grande base couplé à un objectif héliocidaire de l'objectif Ektar 3.5/100; obturateur Kodak Supermatic au 1/400 s; 8 vues 6 x 8,5 cm sur bobine 620; dos interchangeable pour plaques. 2 500 F.



1945
SUPERFEX de Fex, Lyon, France. Appareil en matière plastique prévu pour clichés 40 x 65 mm sur film 127; objectif Fexar; obturateur 2 vitesses. 250 F.

1950
SMENA (CMEHA en russe). Appareil 24 x 36 de fabrication soviétique des années 50; 36 poses sur film 135; objectif 172 4,5/40 sur obturateur central de 1/10 à 1/200 s + pose B. Dimensions: 120 x 75 x 57 mm; poids: 320 g. Cet appareil inaugure la série des SMENA dont six modèles sont connus. Ce sont des appareils en bakélite dont la finition très soignée surprend. En plus de son esthétique réelle, cet appareil présente l'avantage de pouvoir être couplé à un deuxième appareil de même type afin de former un appareil stéréoscopique. Le numéro 10 d'octobre 1960 de COBETS KOBE IOTO (PHOTO SOVIÉTIQUE) indique la marche à suivre. Il suffit (?) de couper perpendiculairement la partie qui comporte le bouton d'avancement du film du premier appareil et de couper la partie opposée, c'est-à-dire celle comportant la griffe porte-accessoire du deuxième appareil. Ensuite on rapproche les deux appareils, on les colle, on découpe une barre d'accouplement qui assure l'armement simultané des deux obturateurs et le bricolage astucieux obtient ainsi un SMENA stéréo donnant 18 couples de vues 24 x 36 et muni d'un viseur binoculaire. On admettra qu'il s'agit là d'une belle réalisation qui relève néanmoins du « système D » soviétique largement développé (vers 1950). 400 F.



1951
MINICORD de C.P. Goerz, Vienne, Autriche. Sans doute l'appareil autrichien le plus élaboré. Prévu pour 40 vues 10 x 10 mm; objectif Helgor 2/25 mm; obturateur à guilloine 1/10 à 1/400 s; mise au point de 40 cm à l'infini. L'un des rares miniatures reflex à deux objectifs. 1 500 F.



Origine
 Science
 et
 Vie
 Mars 1981



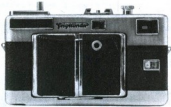
1948
FOKAFLEX de Druopta, Prague, République Socialiste de Tchécoslovaquie. Appareil reflex à 2 objectifs donnant 12 vues 6 x 6 cm sur film 120; objectif de prise de vues Spécial de 75 mm sur obturateur Fokar 2 au 1/100 s. Boîtier en bakélite noire. Proche du Brillant de l'ingénieur (1932). Ne pas confondre avec le Focaflex de l'O.P.L. 500 F.

1948
KODAK REFLEX d'Eastman Kodak Company, Rochester, N.J., E.U.A. Appareil reflex à 2 objectifs identiques: Anastar 3.5/80; obturateur Kodamatic au 1/200 s; 12 vues 6 x 6 cm sur film 620. 800 F.





1952
PIONYR de Druopta, Prague, République socialiste de Tchécoslovaquie. Appareil en bakélite marron bi-format 4,5 x 6 et 6 x 6 cm sur film 120; objectif simple à 2 diaphragmes; obturateur à 2 vitesses (vers 1952). 400 F.



1953
VITESSA de Voigtländer, Brunswick, RFA. Le Vitessa présente un fonctionnement qui allie l'efficacité à la curiosité. En appuyant sur le bouton de déclenchement, deux volets s'ouvrent et laissent apparaître l'objectif qui se met automatiquement en position tandis qu'un levier vertical situé sur le dessus du boîtier émerge subitement. Ce levier assure simultanément l'avancement rapide du film et l'armement de l'obturateur. Un bouton moleté situé à l'arrière du capot assure la mise au point sélective. Pour refermer l'appareil, on repousse l'objectif et les volets qui se verrouillent l'un sur l'autre à fond sur ce levier bizarre. Un Skopar 3,5/50 équipe le premier modèle. 750 F.
 Un peu plus tard, une cellule intégrée et de nouvelles optiques vinrent parfaire cette pièce de qualité: Avec objectif Skopar 2,8/50. 850 F.
 Avec objectif Ultran 2/50. 1100 F.



1954
FOTOBOX de Mom, Budapest, République Populaire Hongroise. Ainsi que son nom l'indique, il s'agit d'un box; boîtier métallique donnant 12 vues 6 x 6 cm sur film 120; objectif Achromat 7,7/75 de Mom; obturateur à 1/100 s + pose B; mise au point de 2 m à l'infini (vers 1954). 350 F.



1955
MIKROMA II de Meopta, Prague, République socialiste de Tchécoslovaquie. Appareil miniature proche du modèle de 1949. Un bouton de déclenchement — rendant ainsi l'appareil plus maniable — a été ajouté ainsi qu'une prise flash. 800 F.
MIKROMA NOIR de Meopta, Prague, République socialiste de Tchécoslovaquie. Version du Mikroma II en finition noire à laquelle est adjoind un viseur à hauteur de poitrine. Utilisé par les fonctionnaires de la STB (police secrète d'Etat) tchèque. 1500 F.



1953
MECAFLEX de Seroa, Monaco, Principauté de Monaco. Appareil reflex mono-objectif à objectifs interchangeables donnant 50 vues 24 x 24 mm sur cartouche 135/36; objectif Benoit Bernhot 2,8/40; mise au point minimum 0,50 m; obturateur à 1/250 s + pose B. Un télé-Kilar de 4/105 complète cet appareil. Le constructeur a cherché d'autres paradis fiscaux européens avant de s'établir, sans connaître le succès, dans la Principauté de Monaco. Rare. 1500 F.



1954
LEICA M3 d'Ernst Leitz-GmbH, Wetzlar, RFA. Présenté à la Photokina de 1954. Appareil très élaboré dont la ligne devient nettement différente de celle de ses prédécesseurs. Utilisation des objectifs à baïonnette; le dos s'ouvre pour faciliter le chargement; obturateur de 1 à 1/1000 s; correction automatique de parallaxe. Boîtier chromé. Boîtier seul, 2500 F.
 Une version à boîtier noir (rare) fut fabriquée à 4000 ex. 3500 F.



1955
STEREO MIKROMA I de Meopta, Prague, République socialiste de Tchécoslovaquie. Appareil stéréo miniature donnant des vues 12 x 13 mm sur film 16 mm à une gamme de perforations en cassettes spéciales; objectif Mirar 3,5/25 sur obturateur central de 1/5 à 1/100 s + pose B; viseur collimaté; mise au point fixe; corps chromé; gainage vert. 1800 F.



1955
STYLOPHOT de Secam, Paris, France. Appareil en matière plastique noir rappelant vaguement la forme d'un stylo; 18 vues 10 x 10 mm sur film cinéma 16 mm en cassettes; obturateur guillotine à vitesse unique (1/50 s) et objectif simple ouvrant à 6,3. Il s'agit du modèle le plus courant. 350 F.
 Un modèle plus élaboré, connu sous le nom de « Stylophot de luxe », équipé d'un objectif Roussel 3,5/27 et d'un obturateur à 1/75 s fut offert à la clientèle vers la même époque. 500 F.
 Un troisième modèle équipé d'un viseur d'angle permet de prendre des vues discrètement. 600 F.



1956
PHOTAX IV de la Manufacture d'Isolants et d'Objets Moulés, Paris, France. Appareil complète une Phoxax III que complète une prise de flash. 60 F.



1956
ADOX 300 du Dr C. Schleussner Fotowerke GmbH, Frankfurt, R.F.A. Premier appareil allemand à magasin interchangeable; obturateur Synchro-Compur au 1/300 s; cellule photo-électrique incorporée; levier d'armement rapide. Avec objectif Cassar 2,8/45. 1200 F.
 Avec objectif Xenar 2,8/45. 1500 F.



1957
TABES SYNCHRONA. Appareil métallique de fabrication hollandaise prévu pour 12 vues 6 x 6 sur bobine 120; objectif simple ouvrant à 7,7; et obturateur à 1/100 s montés sur tube télescopique; viseur optique. Une rare « néerlandais » (vers 1957). 300 F.



1955
CRISTAL (КРИСТАЛ en russe). Appareil reflex mono-objectif 24 x 36 de fabrication soviétique; obturateur à rideau de 1/30 à 1/500 s + pose B; synchronisation flash; retardement; objectif Industar 3,5/50; mise au point minimum: 0,65 m. L'aspect inhabituel du capot agrémenté de peinture grise marbrée ajoutée à la robustesse exceptionnelle de cet appareil (vers 1955). 500 F.



1959
BROWNIE 44 A de Kodak Ltd., Londres, Grande-Bretagne. Lancé en novembre 1959, cet appareil utilise le film 127. Il a été dessiné par Kenneth Grange et a reçu le Design Centre Award. La partie supérieure présente un enchevêtrement de lignes courbes très harmonieuses. C'est le premier appareil Kodak équipé d'un objectif en matière plastique. 300 F.

Origine
 Science
 et
 Vie
 Mars 1981

