

PENTAX LX

Le plus compact des reflex professionnels conserve une grande facilité d'utilisation et des possibilités inédites.

Les dimensions (147 x 90, 5 x 57 mm sans objectif) du Pentax LX n'en font pas un monstre, tout en permettant une bonne prise en main. Son poids, 570 g sans objectif. Son prix demeure inférieur à 5.000 F avec objectif 1/1,4 de 50 mm. C'est le premier reflex professionnel qui soit aussi facile à utiliser qu'un appareil d'amateur. Le top-niveau Pentax cache donc bien son jeu. Il faut le regarder de près pour découvrir que le pentaprisme est amovible; sous la semelle un petit bouchon permet, lorsqu'il est retiré, le rebobinage motorisé du film, en à peine 10 secondes, et cela aussi bien avec le moteur rapide (5 i/s ou moins si vous le désirez) qu'avec le moteur lent (2 i/s). De ce fait, les moteurs sont incompatibles avec les autres reflex Pentax. Pour faire face à la boulimie de films du moteur rapide, un des 250 vrous fait partie du programme d'accessoires. Il peut être utilisé sans moteur, ce qui est rassurant.

Le pentaprisme FA-1 livré d'origine possède une correction dioptrique réglable par vite de 0 à -1,5. Il peut être remplacé par le FA-1W, de correction plus étendue: -3 à +1 dioptrie. Cette correction, actuellement unique sur le marché français des reflex (Rollei SL 2000 F excepté) s'avère bien plus pratique que les

lentilles correctrices mais ne peut évidemment pas davantage corriger l'astigmatisme visuel. Les prismes FA-1 et FA-1W sont pourvus d'une grille fixe à contact central permettant l'appariement des flashes TTL. Pentax a créé le prisme FA-2 identique au FA-1, mais sans grille.

Outre les classiques capuchon pliant et loupe de visée, très utiles en macro et pour la reproduction, Pentax a créé une base de visée FB-1. Celle-ci, sous l'aspect d'un prisme à 45°, est en fait un système dans le système des viseurs LX. Cette base accepte en effet trois oculaires: FD-2, non grossissant, FD-1 très grossissant (mais fournissant avec le FB-1 une image à 45° totalement redressée, ce qui n'est pas le cas de la loupe ou du capuchon) et réglable de -4,5 à +3,5 dioptries, et enfin oculaire tournant FG-1. Ce dernier, pourvu d'une vaste pupille, pivote pour fournir une image à 90° (entièrement redressée) ou alignée dans l'axe optique.

Les 9 dépôts permettant d'aborder tous les genres de photos, mais, ils se chargent par la monture d'objectif. C'est bien sûr moins pratique, mais une lame de verre disposée entre le dépôt et le viseur protège complètement la chambre de visée de l'entrée de poussières, pierre d'achoppement classique des reflex à viseur détachable en atmosphère sale. Le Pentax LX est un des rares reflex 24 x 36 particulièrement étanchéifié.

Le miroir, malgré son excellent amortissement par frein pneumatique, est débrayable. C'est ainsi que Pentax entend séduire les scientifiques. Il est surplu de relever le miroir avec le moteur rapide, ce qui est encore nécessaire avec certains boîtiers. Le possédant, à élément silicium unique, est très bien conçu: il mesure la lumière d'abord sélectivement sur le centre de l'image (au moyen d'un miroir de renvoi), puis de façon intégrale sur le premier rideau de l'obturateur et ensuite le film. La première mesure, normalement utilisée pour l'affichage, est intéressante en manuel. La troisième sert pour

mesurer l'éclair du flash. Conséquence difficilement évitable, la mémorisation manque. Fort heureusement pour un appareil pro: le correcteur d'exposition est rattaché dans le viseur. Les sensibilités sont étendues de 6/9 à 3200,36° ISO.

L'obturateur titane à défilement horizontal (plus précis et rapide que l'obturateur textile) a une intéressante particularité: s'il donne en « auto » ou en « manuel » les vitesses de 1/2000 s à 4 s, il peut fonctionner sans piles de 1/2000 s à 1/75 s. Tous les autres boîtiers donnent 1/60 s ou 1/100 s, parfois 1/1000 s, souvent la pose B à part le LX il n'y a que deux reflex qui font exception à cette règle: le Nikona TC et le Canon New FT. Le premier, un automatique à priorité des vitesses, conserve un obturateur mécanique; la pile ne sert que pour le posémetre et l'automatisme. Le second possède un obturateur hybride (électronique/mécanique) tout comme le Pentax LX. Reconnaissons que cela est bizarrement utile si les piles de votre boîtier "lâchent" en pleine action et que vos piles de rechange, trop longtemps restées au fond du sac, s'avèrent inutilisables... ce qui n'est pas rare! Les piles des moteurs ou l'adaptateur secteur de ces derniers ne peuvent servir à alimenter le boîtier.

Le système de flashes TTL comprend trois unités: l'AF 280 de NG 28, orientable en tous sens, y compris en position basse, l'AF 400 T, une torche de NG 40 et le flash annulaire 080 C (uniquement TTL car sans sensor). Ce système de flashes à long temps été le parent pauvre du LX car il a fallu attendre décembre 1982 pour avoir un nouveau TTL, destiné à l'AF 280 T. De cordons nécessaires le secours d'une poignée qui améliore la prise en main du flash et ne devrait pas coûter cher. Le multi-correcteur pour trois flashes vient lui aussi d'être livrable. Le LX se montre enfin à la hauteur de ses potentialités. Il s'agit d'un boîtier extrêmement fiable, condition indispensable pour l'usage intensif auquel les professionnels le destinent.

Nous aimons

- L'automatisme TTL au flash.
- La visée interchangeable.
- Le système, aussi compact que complet.
- Le rebobinage électrique.
- La correction dioptrique de la visée.
- L'étanchéité absolue du système de visée vers la chambre reflex.
- Le rappel du correcteur dans le viseur.
- La gamme étendue de vitesses mécaniques (sans piles).

Nous aimons moins

- L'absence de mise en mémoire de l'exposition.
- Le retard du programme flash (notamment cordons pour macro et emploi de flashes multiples).

Type	Reflex à viseurs et verres de visée interchangeables. Balonnette.
Monture d'objectif	Pentax K.
Chargement	Rapide par "sigilles magiques".
Obturateur	Plan focal horizontal à rideaux en titane. Vitesses manuelles de 4 s à 1/2000 s. Pose B. Vitesses utilisables sans piles: 1/75 s à 1/2000 s. Synchro X: 1/75.
Retardateur	Mécanique, réglable de 4 à 10 s.
Posémetre	Cellule Si. Mesure de la lumière réfléchie par le rideau et le film (lumière continue et flash). Mesure par intégration pondérée. Fonctionnement en modes automatiques et semi automatiques par LED "vivues". Page de mesure: des IL.
Viseur	Interchangeable (réglage dioptrique de l'oculaire).
Verre de visée	Standard à stémètre horizontal et microprismes. Interchangeable. Champ-cadré: 94 %. Étanchéifié totale de la chambre reflex.
Alimentation	Par 2 piles 1,5 V type 576.
Automatisme au flash	Réglage de la vitesse de synchro X et mesure TTL de l'éclair.
Multi-flash	2 moteurs assurent le rebobinage électrique: vue par vue et 2 ou 5 i/s.
Encadrement et poids	144 x 90 x 57 mm. 565 g boîtier nu.

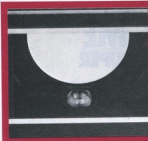
Origine

PHOTO
Magazine

Mai

1983





L'unique photo-diode silicium du Pentax LX sert alternativement, en mesure sélective pour l'affichage des données dans le viseur (ainsi que pour le mode semi-automatique), et en mesure intégrale pondérée, en temps réel, pour le fonctionnement de l'obturateur et le réglage de la durée de l'éclair des flashes TTL.



La vis de réglage des viseurs FA-1 et FA-2 déplace un doublet achromatique (de -1,5 à 0 dioptries) tandis que l'étanchéité est assurée par une glace à faces parallèles. Sur le prisme FA-1W, la correction dioptrique est plus étendue (-3 à +1 dioptries) grâce à un système à 4 lentilles, sorte de zoom rudimentaire.



La torche AF 400 T peut être orientée en position basse pour la macro.

Le moteur 5 1/s, très compact, permet le rebobinage électrique.



Les DEL du LX (5) sont multicolores. Celle de "X" sert de témoin de portée. Le fanion à inclique la correction d'exposition. 4-6-7 : vitesses.



Le système FB-1 comporte un prisme à 45° et trois oculaires: oculaire rapide FC-1, tournant sur 360°, permettant la visée à hauteur d'œil ou de poitrine, loupe à fort grossissement réglable, de -5 à +3 dioptries, loupe standard.

Origine

PHOTO
MagazineMai
1983