

APPAREIL-PHOTO LAND POLAROID SX-70

Pour l'ouvrir et le fermer

Français



1. Tenez-le dans la main gauche.



2. Levez le côté étroit du couvercle du viseur.



3. Tirez tout droit...



4. ... jusqu'à ce que le support (A) s'enclenche.



5. Pour fermer, tirez le support en arrière.



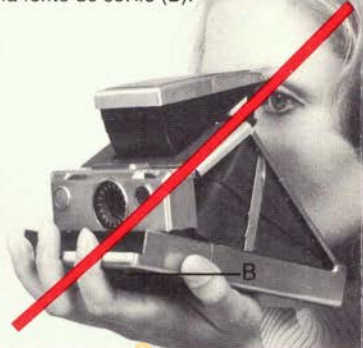
6. Appuyez sur le couvercle du viseur.

Comment le tenir

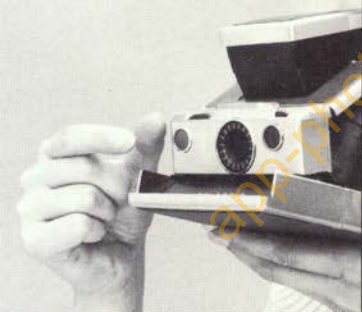
- 1.** Tenez-le dans la main gauche, le pouce et les doigts derrière la charnière (A).



Les doigts ne doivent pas bloquer la fente de sortie (B).



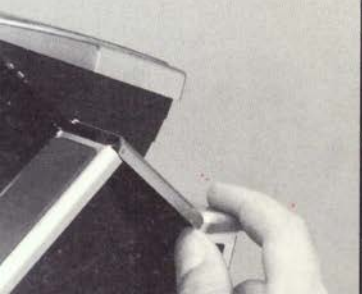
- 2.** Etendre le pouce et l'index droits et replier les autres doigts dans la paume.



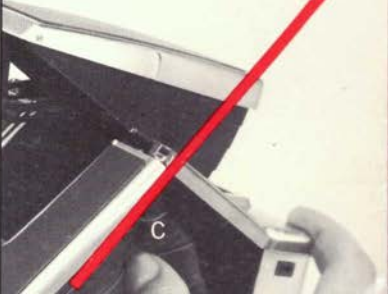
Les doigts **no** doivent pas obstruer le devant de l'appareil ni le FlashBar.



- 3.** Placez l'index sur la mollette de mise au point et le pouce comme sur la photo.



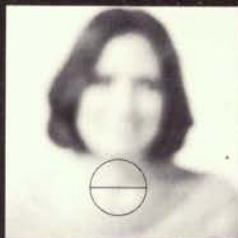
Aucun des doigts ne doit toucher le soufflet (C).



La mise au point

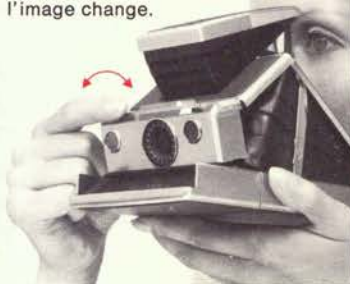
Placez l'appareil à environ 2,5 cm de l'œil et regardez dans le centre du viseur. Vous devez voir un encadrement noir. Si vous en distinguez mal les 4 coins, déplacez l'appareil jusqu'à ce que vous les voyiez. Le cercle divisé en bas et au centre du viseur, est un stigmomètre pour la mise au point dans certaines conditions. L'utilisation en est décrite ci-dessous.

1. D'abord, le sujet peut paraître indistinct et flou.



PAS AU POINT

2. Tournez jusqu'au bout la mollette de mise au point dans chaque sens, et voyez comme l'image change.



3. Ramenez-la où le sujet commence à paraître clair.



4. Tournez très peu la mollette dans chaque sens, jusqu'à ce que les détails soient très nets.



AU POINT

La mise au point est semblable au réglage syntonie d'une radio ou d'un téléviseur pour obtenir la meilleure réception. Dépassez légèrement une ou deux fois le point de l'image parfaite pour être sûr de l'avoir trouvée. Concentrez-vous sur la partie la plus importante de la photo.

Au flash la mise au point contrôle l'exposition; elle doit être très précise pour obtenir des photos nettes et bien exposées.

Utilisation du stigmomètre

Pour les photos au flash ou en faible lumière de sujets présentant des lignes verticales distinctes, le cercle divisé aide à mettre au point.

Placez le cercle sur une ligne de revers, cravate, couture de robe ou de chemise, collier, séparation clair sur sombre, etc. Cette ligne doit être à peu près à la même distance de vous que la partie la plus importante du sujet, ni devant ni derrière lui.

1. Si la ligne est brisée, le sujet n'est pas au point.



PAS AU POINT

2. Tournez la mollette de mise au point pour avoir une ligne continue.



AU POINT

Le stigmomètre sert à mettre au point, non à cadrer. Rectifiez le cadrage après la mise au point pour voir la photo exactement comme vous la voulez dans l'encadrement noir. Ne pas changer la distance du sujet après avoir mis au point. Le stigmomètre n'est d'aucune aide sur les sujets flous ou aux contours indistincts, ni sur des motifs répétitifs, où l'on pourrait mal assortir les lignes verticales.

Après la mise au point, il faut parfois ...



METTEZ AU POINT

... rectifier le cadrage.



RECTIFIEZ LE CADRAGE

Déclenchez

Maintenez toujours l'appareil fermement jusqu'à ce que la photo sorte de la fente.

Une fois développée, la photo est très souple et résistante; mais il ne faut pas la plier ni appuyer dessus pendant le développement.

1. Appuyez sur le déclencheur et maintenez-le ...



2. ... jusqu'à ce que la photo soit éjectée.



3. Retirez la photo par la large bordure. C'est tout ce que vous avez à faire.



Avec le flash

Employez le FlashBar pour toutes les photos d'intérieur de sujets placés de 27cm. à 6m. de l'appareil (sauf pour les photos posées). Enlevez le FlashBar quand vous ne vous en servez pas.

Mettez au point soigneusement, car au flash cela règle automatiquement l'exposition. Une mise au point imprécise donne en général des photos trop pâles ou trop foncées.

Insérez le FlashBar dans la douille; retournez-le après 5 éclairs.



Chargement

1. Poussez sur la lamelle jaune; la porte du film s'ouvre.



2. Insérez le film-pack et poussez-le . . .



3. . . . jusqu'à ce que le volet de protection (A) s'ouvre.



4. Refermez la porte du film.



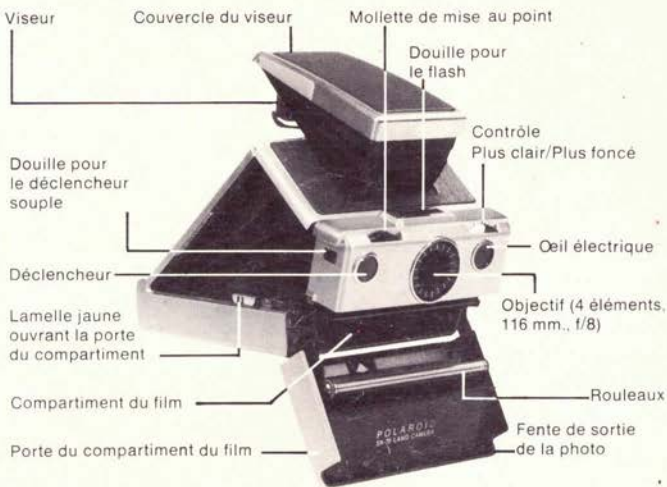
5. Le carton de protection du film apparaît.



6. Enlevez-le.



Parties de l'appareil



CONSEILS POUR LA PRISE DE VUES

Conditions d'éclairage: L'œil électrique détermine des poses courtes en lumière vive et plus longues en lumière faible. Au soleil, évitez que les rayons ne frappent l'objectif directement. En éclairage très faible, vous pouvez immobiliser l'appareil à l'aide de l'Adaptateur Ref. 111, qui permet de le fixer sur un pied ou de le poser.

Par temps chaud et froid: Par temps froid, un appareil chargé doit être gardé au chaud dans une poche. Par une température inférieure à 15°C., mettre toutes les photos dans une poche chaude dès qu'elles sortent de l'appareil; ne pas les plier ni appuyer dessus pendant le développement. Par temps chaud, protégez la photo qui se développe des rayons du soleil. Par temps très chaud les photos peuvent être plus pâles et un temps très froid peut les foncer. Modifiez l'exposition avec le contrôle Plus clair/Plus foncé. Le film ou l'appareil chargé ne doit jamais être rangé dans un endroit chaud, tel que la boîte à gants d'une voiture.

Le contrôle Plus clair/Plus foncé: Dans des conditions d'éclairage normales, l'œil électrique règle automatiquement l'appareil pour des photos bien exposées, avec le contrôle Plus clair/Plus foncé en position normale. Pour une photo plus foncée, tournez le contrôle pour voir plus de noir; pour une photo plus claire, tournez-le

pour voir plus de blanc. Tournez d'un cran pour un léger changement, davantage pour un changement important. Il revient à la position Normale quand on ferme l'appareil.

Le Compteur de vues: C'est une petite fenêtre au dos de l'appareil qui vous permet de savoir combien il vous reste de photos à prendre. Elle est noire quand l'appareil est vide; indique 10 quand on introduit un film-pack neuf. Le nombre blanc dans la fenêtre indique combien il reste de photos. Quand le pack est vide, un zéro orange apparaît.

RENSEIGNEMENTS TECHNIQUES

Entretien de l'appareil: Gardez l'appareil fermé, quand vous ne l'utilisez pas. L'objectif a rarement besoin d'être nettoyé; on peut en enlever les traces de doigt avec un mouchoir doux et propre. Nettoyez le viseur de la même façon. Avant d'introduire un nouveau film-pack, ouvrez la porte du compartiment du film et vérifiez qu'il n'y ait pas de saletés ni de peluche sur les rouleaux.

Vérification de la pile du film-pack: Quand vous placez un film-pack neuf et que le carton de protection ne sort pas, changez de film-pack. Si le carton de protection est éjectée, sans doute la pile du premier était déchargée. Retournez le premier film-pack intact à votre Revendeur ou au Service Conseils, et nous le remplacerons. Si le carton de protection n'apparaît avec aucun film-pack, votre appareil a sans doute besoin de réparations. Adressez-vous au Service conseils (voir détails ci-dessous).

Si la photo se coince dans la fente de sortie: Faites ce qui suit, en lumière tamisée: ouvrez la porte du compartiment du film avant d'essayer d'enlever la photo coincée. Si elle est entre les rouleaux, tournez du pouce l'engrenage du rouleau supérieur pour avancer la photo vers l'objectif, et dirigez-la hors de l'appareil.

RENSEIGNEMENTS COMPLÉMENTAIRES

Consultez votre revendeur, ou, téléphonez ou écrivez au Service Conseils Polaroid le plus proche. Si vous écrivez, n'oubliez pas de joindre des échantillons et d'expliquer dans quelles conditions la difficulté s'est produite.

BELGIQUE
Polaroid (Belgium) S.A.
12-16 rue de la Victoire
1060 Bruxelles
Tel. 02-538.28.05

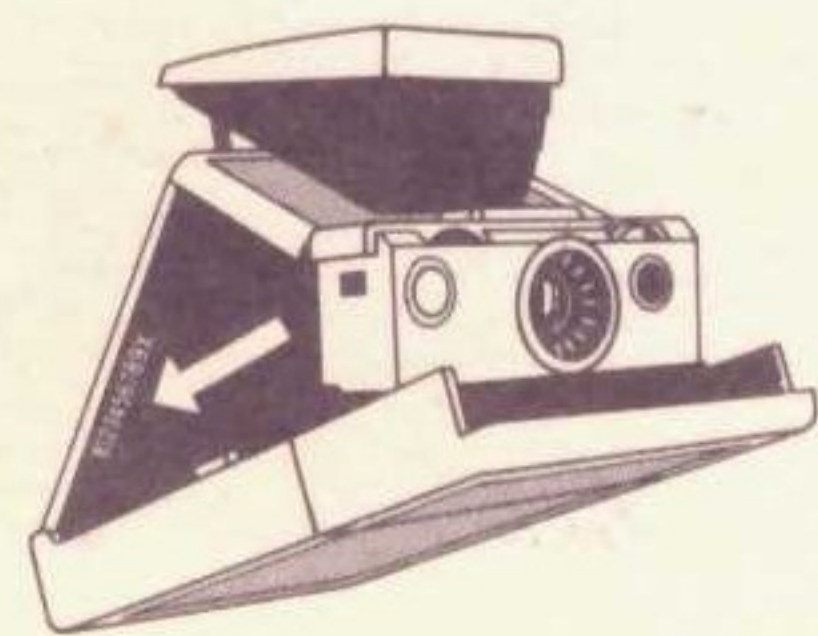
FRANCE
Polaroid (France) S.A.
Office: 57, rue de Villiers
92202 Neuilly
Tel. 637-32-50
Réparations:
1, rue Ambroise Croizat
Zone Industrielle
95100 Argenteuil

SUISSE
Polaroid A.G.
Hardturmstrasse, Postfach 175
8037 Zürich
Tel. (01) 44-72-72

ATTESTATION A CONSERVER PAR LE PROPRIETAIRE DE L'APPAREIL. CET APPAREIL EST EN REGLE AVEC L'ADMINISTRATION DES DOUANES.

Inscrivez ci-dessous le numéro de votre appareil et la date d'achat. Cette carte est l'unique document où figure le numéro de votre appareil.

La flèche sur le dessin indique l'emplacement du numéro de votre appareil.



Numéro de l'appareil _____

Date d'achat _____

Pour obtenir renseignements ou conseils

Si vous deviez rencontrer un problème quelconque avec votre appareil ou vos films, nous vous recommandons de nous contacter très rapidement pour éviter de gâcher du film. Un conseil, et vous pourrez peut-être réutiliser votre appareil immédiatement.

Consultez votre Revendeur Photographe ou écrivez à Polaroid (France) S.A. Service Conseils, 57, rue de Villiers 92202 Neuilly, ou encore appelez notre Service Conseils au numéro de téléphone suivant 637 32 50.

112321 F

Si vous choisissez d'écrire pour exposer vos problèmes, adressez-nous des photos ratées et expliquez le plus clairement possible, comment vous avez procédé. Assurez-vous que vos nom et adresse soient lisiblement écrits.

Notre garantie

Votre appareil a été conçu avec soin, il a été fabriqué et contrôlé minutieusement. C'est pourquoi nous pouvons nous permettre de vous faire la garantie suivante, en tant que premier utilisateur. Si au cours de l'année suivant la date d'achat votre appareil présente un défaut de fabrication, nous effectuerons gratuitement la réparation ou, si nous le jugeons nécessaire nous remplacerons l'appareil. Nous vous rembourserons le montant approximatif de vos frais de port si l'appareil est expédié de France par colis postal recommandé. Nous vous renverrons également un film pour compenser les photos perdues à cause de votre appareil.

Pour bénéficier de cette garantie, l'appareil doit être expédié à un service réparation Polaroid et réparé par ses soins. La garantie ne couvre pas les dégâts causés à l'appareil par accident, ou mauvais emploi; la réparation serait alors facturée.

Suite au verso

Pour nous retourner un appareil à réparer

Avant d'expédier votre appareil, nous vous recommandons de téléphoner à notre Service Conseils et de lui expliquer votre problème. Ou bien, il peut vous être plus pratique de venir à nos bureaux de Neuilly. Plusieurs petites interventions peuvent être faites sur place. Vous pouvez encore demander à votre Revendeur de nous expédier votre appareil ou le faire vous-même.

Si vous faites l'envoi vous-même, faites un emballage solide et expédiez votre appareil par colis postal recommandé. Adressez votre paquet à:

Polaroid (France) S.A.
Service Réparation
1, rue Ambroise Croizat
95100 - Z.I. Argenteuil

Quel que soit votre choix, n'oubliez pas de joindre une lettre expliquant votre problème ainsi que des photos ratées.

Autres Services Conseils

Vous trouverez d'autres services conseils et d'autres services réparation à travers le monde. Pour en obtenir la liste complète adressez votre demande au Service Conseils mentionné précédemment.

"Polaroid" et "SX-70" sont des marques de Polaroid Corporation, Cambridge, Mass., Etats Unis.

PX985 3/74

Imprimé aux Etats Unis

CARTE D'ENREGISTREMENT DE VOTRE APPAREIL SX-70

A compléter par l'acquéreur

112321 F

Date d'achat de l'appareil _____

Numéro de l'appareil _____

Nom de l'acquéreur _____

Adresse _____

Ville _____

Département _____

Numéro de téléphone _____

Mode d'acquisition:

Achat

Revendeur Photographe

Grand Magasin

Autre _____

Cadeau

Cet appareil sera utilisé pour:

Loisirs Affaires Affaires et Loisirs

Société _____

L'âge du principal utilisateur est:

Moins de 20 40-49

20-29 50-59

30-39 60 et plus

Masculin Féminin

Dans votre foyer:

Avez-vous déjà eu un appareil Polaroid?

Utilisez-vous couramment un autre appareil Polaroid?

Est-ce votre premier appareil Polaroid?

Nous vous remercions de ces renseignements qui nous aident à mieux comprendre et à mieux servir nos clients.

POLAROID (France) S.A.
57, rue de Villiers
92202 - NEUILLY

SOUCHE A CONSERVER PAR LE REVENDEUR PHOTOGRAPHE

Partie à détacher avant de remettre la carte à votre client.

112321 F

Nom de l'acquéreur _____

Adresse _____

Numéro de l'appareil _____

Date de l'achat _____

Nom du Revendeur Photographe _____

Adresse _____

Souche à conserver par le Revendeur Photographe
Partie à détacher avant de remettre la carte à votre client.