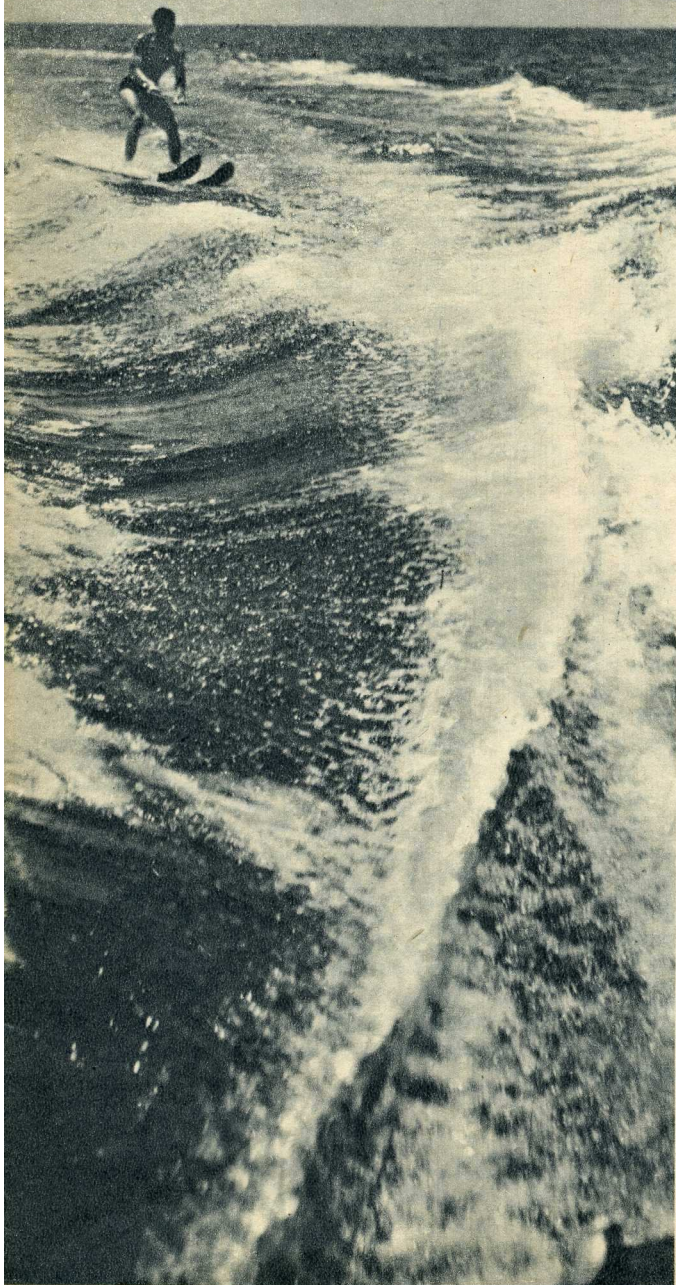


BONNES VACANCES



Ces quelques pages constituent un numéro raccourci du Photo-Ciné-Club-Magazine. Elles sont destinées à vous faire parvenir, au moment des vacances, quelques indications sur les nouveautés importantes parues sur le marché depuis la sortie du Ciné-Photo-Guide.

Nous nous permettons de profiter de cette occasion pour vous adresser le nouveau « Labo-Guide ». Vous y trouverez notamment la description d'une nouveauté amusante : comment faire graver votre effigie en médaille.

Vous y apprendrez également (voir page 27) que nous avons créé un service spécial de développement et de tirage « Multigrade » pour les amateurs très difficiles.

En rentrant de vacances, vous aurez le choix : ou bien nous confier vos travaux, ou bien vous créer un petit « laboratoire » (dans la cuisine ou la salle de bain) qui vous réservera toutes les joies de la mise en page et des interprétations très personnelles.

Enfin, nous vous présentons une nouveauté sensationnelle : le Panoroscope Simda.

N'oubliez pas que cette revue est votre revue : la rubrique « Courrier des Amateurs » vous est ouverte : faites-nous part de vos suggestions ; communiquez-nous vos expériences, vos difficultés. En vous répondant dans nos colonnes, nous renseignerons en même temps tous nos lecteurs.

Pensez aussi que vos meilleures photos peuvent être sélectionnées pour illustrer notre revue et que vous pouvez alors recevoir un prix (envois à nous faire en 13x18 blanc glacé, épreuves non montées).

Bonnes vacances, donc, bons films et bonnes photos !

G. N.

NOTE IMPORTANTE : Si vous nous écrivez pendant vos vacances, si vous faites expédier des films ou des accessoires, n'oubliez pas de rappeler votre adresse habituelle.

Merci !

Pour quelques francs !

LA PHOTOGRAPHIE



EN COULEURS
EN RELIEF
PANORAMIQUE

La Stéréoscopie prend un nouveau départ. Mitrailons sans arrière-pensée d'économie, 15 francs le « couple » stéréoscopique. Tous vos souvenirs de vacances en relief et en couleurs pour seulement 1.794 francs.

C'est un grand constructeur français, Jules Richard qui répandit la stéréoscopie à travers le monde ; il n'y a pas de doute que vers 1915, un Vérascopie Richard avait la même renommée mondiale qu'aujourd'hui les marques étrangères les plus prestigieuses.

Le Vérascopie 45 × 107 ou 6 × 13, avec les plaques Lumière ont étendu partout la renommée de l'optique et de la construction photographique françaises.

Aujourd'hui encore, le Vérascopie 40 est un des meilleurs appareils stéréoscopiques fabriqués dans le monde. Toutefois, son prix élevé l'a mis hors de la portée de la grande masse.

Pendant ce temps, les Américains et les Allemands ont sorti des appareils stéréoscopiques bon marché, dont le plus célèbre est le « Stéréo-Realist », diffusé à des milliers d'exemplaires en Amérique... où on ne parle plus que des 3 D., c'est-à-dire des trois dimensions.

Réjouissons-nous donc de voir un constructeur français intelligent, M. Guébin, remettre la stéréoscopie française en tête du progrès.

Le Panorascopie Simda utilise le film 16 mm. double 8 et donne des images très allongées, dites « panoramiques » (10 × 20 mm.).

Cette idée de prendre une vue longitudinale pour obtenir le relief, je l'ai vue pour la première fois dans un prototype de M. Heidecke, le célèbre constructeur du Rolleiflex.

Si on résume les différents points de vues sur la photo en relief, il est clair que tout le monde a un peu raison. L'impression de relief est formé par la vision binoculaire et le relief est d'autant plus accentué et exagéré que l'écartement entre les yeux, ou les deux objectifs d'un appareil, est grand. Par ailleurs, la vue réelle en relief se distingue du fait qu'elle n'est pas limitée ; il y a toujours quelque chose d'autre à côté, parce que nos

yeux ne sont pas fixés sur un point et sont en perpétuel mouvement.

C'est ainsi que dans le cinéma panoramique, nous avons l'impression du relief, d'une part parce que les perspectives sont exagérées et d'autre part, parce que les dimensions de l'écran dépassent le champ normal de la vision de nos yeux qui, en se déplaçant découvrent toujours, comme dans la réalité, des sujets nouveaux.

Dès le début de son étude, M. Guébin a donc été séduit par l'idée de la vue panoramique. Cependant, le prix de revient d'une telle solution avec du film 35 mm. lui parut prohibitif et les dimensions de l'appareil trop importantes. Ayant constaté l'extraordinaire qualité des images cinématographiques petit format, il fixa son choix sur le film 16 mm. (double-huit ou standard). Ainsi, chaque couple panoramique revient à un prix ridiculement bas, 15 francs ! ou 7 fr. 50 la vue monoculaire.

C'est magnifique ! Pour 1.794 francs, vous pouvez faire 120 couples ; autrement dit, pour cette somme, vous avez toutes vos photos de vacances en relief et en couleurs.

Quelques esprits chagrins ont protesté : « C'est trop », je ne prendrai jamais tout cela. Pourquoi pas ? Souvenez-vous ! Combien de fois n'avez-vous pas eu envie de prendre une photo et vous vous êtes arrêté en pensant : « ce n'est pas assez extraordinaire »... et ça coûte cher. Combien de fois, peu sûr de votre temps de pose dans des circonstances difficiles, avez-vous hésité à prendre une deuxième, voire une troisième vue, ratant ainsi une photo unique. Combien de fois n'avez-vous pas dit « je n'ai que 20 vues à prendre, je garde celle-ci pour une occasion meilleure.

Enfin, songez aussi qu'il vous en coûtera peu de faire 2 ou 3 vues semblables et que vous pourrez ainsi faire un cadeau royal et très apprécié de vos amis.

Et si mitraillant un peu à tort et à travers, vous avez 50 % de clichés médiocres (mettons les choses au pire), chaque bon couple ne vous reviendra quand même qu'à 30 francs. Sur 35 mm., le couple de vues stéréoscopiques non panoramique revient à 123 francs.

Le Panorascopie Simda est un appareil moderne de grande précision, d'un fini irréprochable. Il est équipé de deux objectifs traités f/3,5 de 25 mm. de focale. Vu ce court foyer, la mise au point est fixe et les images sont nettes de 2 mètres à l'infini. L'obturateur à guillotine permet la pose B et huit vitesses de la seconde au 1/250^e. Un bouton unique commande l'avancement du film et du compteur et l'armement de l'obturateur ; les doubles expositions accidentelles sont ainsi impossibles.

Le viseur est du type réflex, sans défaut de parallaxe. Un deuxième viseur à cadre permet la visée à hauteur d'œil.

Si vous désirez prendre des vues simples, la manœuvre d'un seul bouton transforme le panorascopie en appareil monoculaire et un dispositif de sécurité supprime tout risque de vue doublée ou de manque sur le film. Cette manœuvre est possible en cours de bobine ; vous pouvez donc alterner à votre choix les vues stéréoscopiques et les vues simples.

Naturellement, le Panorascopie Simda est muni d'une prise de flash (pour magnésium ou électronique) et d'une griffe à accessoire.

Actuellement, seule une petite visionneuse est disponible. Elle donne une excellente image en relief. Une visionneuse à réglage variable suivant la vue, est en préparation ; de même, avant la fin de l'année, nous verrons un projecteur monoculaire qui vous permettra d'admirer vos vues panoramiques sur un écran. C'est tout un procédé qui se prépare. Vous qui aimez le progrès, soyez parmi les premiers « stéréo-panoramistes » de France.

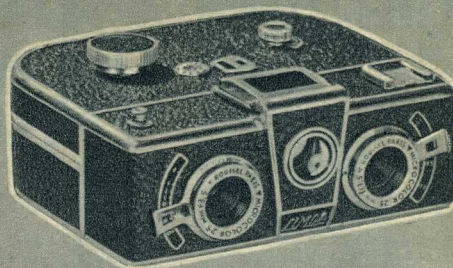
Quand le constructeur est venu leur présenter son prototype, Grenier et Natkin ont dit : « Bravo ! ». L'appareil terminé ne les déçoit pas ; ils répètent : « Bravo » et accordent au Panorascopie Simda leur garantie totale.

Panorascopie Simda, livré avec la visionneuse, courroie de transport et mode d'emploi, par mois (12 versements égaux). **3.950**
Comptant **44.730 Francs.**

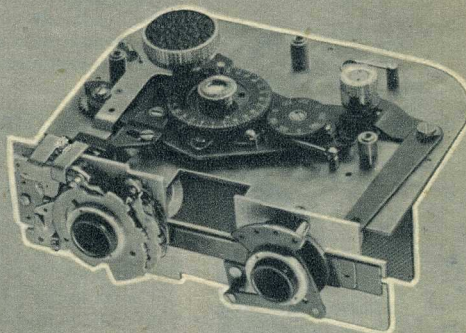
Les films sont développés par Kodak et vous sont livrés sur bobine ; vous les découpez deux par deux et vous les glissez très facilement dans le « couloir » des cartes spéciales Simda. Elles sont vendues par paquet de 15 (pour 60 couples ou 120 vues monoculaires) : **500 francs.**

La visionneuse supplémentaire : **800 francs.**

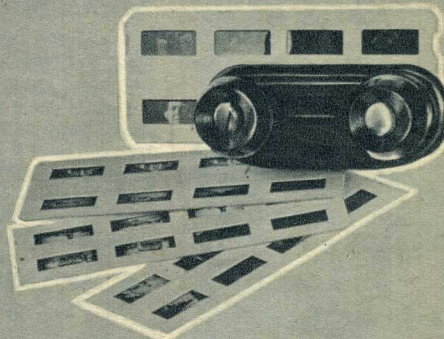
(Le coffret du panorascopie est robuste ; il a été prévu pour servir au classement des cartes.)



Le Panorascopie Simda.



Voici le mécanisme de précision du Panorascopie Simda son fonctionnement est sûr.



Les cartes de montage peuvent recevoir 4 couples ; la mise en place est extrêmement simple et rapide, il suffit d'une paire de ciseaux.



Pour déterminer le temps de pose juste d'une image à grands contrastes, la cellule est indispensable.



Sans flash, les premiers plans à l'ombre sont complètement noirs.



Avec flash, le fond garde sa valeur et le premier plan est bien éclairé.

BONNES VACANCES!

ET bien sûr, bonnes photos ou bons films... En 1956, il est exclu de partir sans l'indispensable appareil photo, ou la ciné-caméra... ou les deux ! Pourquoi pas ? Le matériel est si peu encombrant, les prix si abordables qu'un équipement complet n'est plus un rêve inaccessible, mais une réalité, désormais à la portée d'un nombre d'amateurs toujours plus grand.

Vous avez donc déjà, très certainement, un appareil de prise de vue, mais au moment du départ, vous songez à le compléter par quelques accessoires susceptibles d'augmenter encore vos possibilités.

L'ACCESSOIRE N° 1

L'accessoire n° 1 ? C'est le flash électronique. Même en été ? Même avec le soleil ? Mais oui, surtout avec le soleil ! parce qu'avec le soleil et un flash, vous ferez des contre-jours sensationnels, comme vous n'aviez jamais rêvé en réussissant, en noir et blanc et mieux encore, en couleurs.

Prenez toutes vos photos en contre-jour avec un petit coup de Rectablitz. A 1 mètre : f/5,6, 1/100^e de seconde, le fond étant ensoleillé. A 2 mètres : f/4, 1/200^e. Avec le Foca, faites entre f/8 et f/11, 1/30^e de seconde en rapprochant le flash seul à 80 cm. du sujet. Vous ferez ainsi des portraits en couleurs ravissants. Feuilletez le petit livre de Marcel Natkin « Photo-Moderne = Flash électronique » et vous n'hésitez plus. Surtout que maintenant, un flash c'est si petit, si élégant et si facile à utiliser.

D'ailleurs, pour que la photo au Flash à l'extérieur soit plus agréable encore, Grenier et Natkin ont créé un « Fourre-tout électronique » ; un « Rectablitz » y est installé et une place est ménagée pour l'appareil photo et quelques petits accessoires. Ce fourre-tout convient aux appareils dont les dimensions sont au maximum de 74 x 75 x 14. Par exemple, tous les Focas, Leica, Baby-Sem, Perla, etc. (21.500 fr., voir page 121 du « Ciné-Photo-Guide »).

LE MEILLEUR RÉGLAGE

Vous avez lu dans le manuel de votre appareil que pour faire des bonnes photos, il fallait un bon « temps de pose », autrement dit, que l'appareil soit convenablement réglé. Un bon posemètre à cellule photo-électrique vous indiquera d'un coup d'œil le meilleur réglage, et si les Reals ont été sélectionnés par Grenier et Natkin, c'est parce qu'elles sont les plus faciles à lire... « Comme l'heure à votre montre », dit le fabricant, et c'est bien vrai. (Standard, avec étui : 10.070 fr.; Reals Luxe, avec étui : 13.162 fr.)

BONNES VACANCES

Voici l'accessoire que vous désirez tellement et une petite provision de films noir et couleurs pour vos vacances. Si vous prenez le colis tel qu'il est, sans rien modifier de sa composition, vous verserez maintenant un petit acompte et le solde en plusieurs versements, après les vacances.



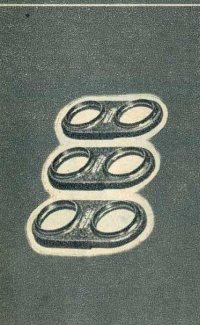
Fourre-tout « Rectablitz », complet avec le flash et une pile; 2 films Kodachrome 24 x 36 de 36 vues et une cartouche « noir et blanc » 36 vues, Ferrania 32°. Acompte : 5.300 fr. et après les vacances, 6 versements de... **3.700**



Cellule « Reals-Luxe », avec étui, 2 films couleurs (Kodachrome 24 x 36/36 vues ou 5 Ektachrome 6 x 6; 1 cartouche 24 x 36 « noir et blanc » 36 vues, Ferrania 32° ou 2 pellicules 6 x 6, Ferrania 32°. Acompte pour 24 x 36 2.970 Acompte pour 6 x 6... 2.270 et après les vacances, 6 versements de... **2.650**



EXCEPTIONNEL (Attention Focaïste !), monté sur sabot pour griffe standard, un télémètre, livré avec deux lentilles à portrait, une pour prise de vues de 1 m. à 0 m. 50 et de 0 m. 50 à 0 m. 30. Comptant... **2.750**



Pour votre Semflex, un dispositif « Bantam » pour la couleur en petit format (dispositif d'enroulement et cache); deux paires de lunettes jumelées (pour Standard 4,5 et 3,5 et Semi-oto); 3 films Kodachrome 128 (28 x 40 mm.). Acompte : 2.800 fr., et après les vacances, 3 versements de... **2.900**

PAPILLONS, FLEURS, INSECTES...

Si vous possédez un « Reflex », il n'y a évidemment pas de problème. Mais même avec un appareil très simple, vous pouvez photographier de très près, mille sujets intéressants. Il suffit de poser sur l'objectif une lentille « Prommor » n° 1 pour les sujets entre 50 cm. et 1 mètre et n° 2 pour les sujets entre 30 et 50 cm. (Ø 28,5 à 32 mm., 720, etc.).

Evidemment, il faut prendre quelques précautions pour bien centrer le sujet. De très près, vous ne voyez pas dans le viseur, l'image exacte enregistrée par l'objectif. Les petits croquis ci-contre montrent comment décaler le sujet dans le viseur pour avoir une image correcte.

Si vous avez un petit télémètre, vous n'aurez pas de souci pour mesurer les distances ; en opérant de la façon suivante : placez le télémètre sur le dessus de l'appareil ; dans la griffe à accessoire (s'il n'en possède pas, demandez le support spécial G. N. se fixant sur le sac) ; déterminez approximativement la distance à laquelle vous devez prendre la photo ; réglez l'objectif et le télémètre sur la même distance ; vous regardez ensuite dans l'oculaire du télémètre et vous avancez ou reculez jusqu'au moment où les deux images téléométriques sont parfaitement superposées. Déclenchez doucement... la photo est réussie.

Avec un Semflex (même le modèle le plus simple à 20.000 fr.) tout est plus simple encore, grâce à la visée réflex sur dépoli. Il suffit d'utiliser les très ingénieuses lentilles jumelées fabriquées par Sem ; l'une d'elle corrige automatiquement la parallaxe et vous continuez à voir sur votre dépoli, l'image exacte enregistrée par le film.

Enfin, si vous avez un Foca II bis, ou Universel, ou un Leica, n'oubliez pas que les dispositifs « Prismor », permettent de conserver les avantages de la mise au point automatique jusqu'à 0 m. 30.

PETITS CONSEILS POUR LA COULEUR

En noir et blanc, vous utilisiez des filtres jaunes, vert, rouge, pour « faire venir » les nuages ou obtenir des « effets ». N'utilisez surtout pas ces filtres pour la couleur... vous n'auriez plus de couleurs, mais des vues jaunâtres, verdâtres, etc.

Avec les films en couleurs, quand on photographie dans la journée, c'est-à-dire deux heures après et deux heures avant le coucher du soleil, les filtres sont inutiles. Toutefois, en haute montagne, sur la neige ou au bord de la mer, il est bon de placer un filtre « U.V. » spécial pour la couleur (absorbant les rayons ultra-violet) sur l'objectif ; vous évitez ainsi un excès de bleu sur les images.

La plupart des notices sur la couleur disent « évitez le contre-jour »... Recherchez-le au contraire, si vous avez un flash électronique pour compenser les trop grands contrastes. Prenons un exemple : votre petite fille joue au bord de l'eau ; instinctivement, elle tourne le dos au soleil qui lui bleissait les yeux ; ses cheveux sont auréolés de lumière et derrière elle, la mer forme un fond idéal. Si vous faites la photo sans flash, en posant



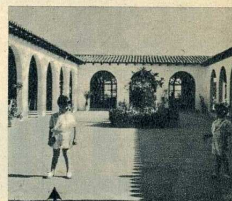
Photo avec Semflex et lentilles additionnelles, prise la nuit avec Home-Blitz 1.



A un mètre, relevez légèrement l'appareil ! l'image occupe 1/3 du viseur.



A 0 m. 50, relevez un peu plus, l'image occupe la moitié du viseur.



Avec le film inversible, posez pour les lumières.



Avec le film négatif, posez pour les ombres.



Exemple d'un cas typique relevant du télé-objectif, sans télé le taureau est bien loin.



Avec le télé, nous approchons... sans danger et réussissons un gros plan (Photo M. Joly).

pour le sourire de la petite fille, vous aurez un fond blanchâtre « lavé » ; et si vous posez pour la mer, vous obtiendrez une silhouette noire en premier plan. Un éclair arrange tout. Pour le temps de pose, consultez « Photo-Moderne = Flash électronique ».

Et pour terminer, deux règles à retenir : si vous utilisez du film inversible (Kodachrome, Ektachrome, Gevacolor et Ferraniacolor inversibles), posez pour les lumières (c'est-à-dire pour les parties claires). Si vous utilisez du film négatif, dont vous obtiendrez de magnifiques images sur papier (Gevacolor N. 5, Ferraniacolor négatif, etc.) posez pour les ombres (c'est-à-dire pour les parties sombres du sujet).

TÉLÉ-OBJECTIF ET CINÉMA

Comme une longue-vue, le « télé-objectif » rapproche les sujets lointains ; un sujet à 50 mètres, par exemple, filmé avec un 35 mm., paraîtra pris à 20 et à 10 avec un 50 mm.

Prendre un sujet en « gros plan », à l'improviste, saisir les jeux des enfants sans les troubler, fixer la manœuvre élégante de ce voilier que vous ne pouvez approcher, tout cela est très amusant, mais on peut faire encore autre chose avec un télé-objectif. Voyez ce Kayak qui saute sur une mer houleuse ; debout sur un rocher, vous filmez... et vous serez déçu ; la mer sera plate comme de l'huile. Allez donc beaucoup plus loin. Allongez-vous sur la plage, à l'abri des embruns... et filmez au 35, tout change ! Le tassement de la perspective dû au télé-objectif creuse les vagues qui, de plus, filmées d'un point plus bas, paraissent plus hautes ; le Kayak disparaît au creux de la houle... Ça, c'est du sport, diront plus tard les spectateurs !

En 8 mm., les télé-objectifs sont peu coûteux (35 mm. f/2 : 13.677 fr.) ; petits et faciles à utiliser sans pied ; pour le 50 mm., je vous conseille toutefois une poignée pour assurer une stabilité parfaite à la caméra.



Téléobjectif 35 mm., monture Standard (pour Armor, Paillard, Caréna 11, Emel, etc.) avec 4 films ciné, double-huit. Kodachrome 7 m. 50. Acompte: **2.850 fr.** et après les vacances, 6 versements de **3.200**

Cher Client,

Pour recevoir votre commande dans le délai le plus bref, adressez votre correspondance à GRENIER-NATKIN, Boîte postale 122 Paris 15. Mettez le règlement dans la même enveloppe que votre bon de commande, qu'il s'agisse d'un chèque d'un mandat ou d'un chèque postal (avec ses trois volets). Si vous achetez à crédit, remplissez soigneusement le formulaire ; notez la mention "Lu et approuvé" et joignez les pièces demandées.

Merci!

LE LIVRE DU MOIS



Le « Nouveau Cinéaste Amateur » de Pierre Monier vient de paraître et nous sommes heureux de recommander tout particulièrement à nos lecteurs cinéastes, cet excellent ouvrage. Pierre MONIER est lui-même un habile praticien et il connaît l'art d'expliquer clairement les techniques qu'on pourrait croire difficiles.

Le « Nouveau Cinéaste Amateur », n'est pas une simple réédition du « Livre du Cinéaste » du même auteur : c'est un livre entièrement nouveau, tenant compte des progrès et de l'évolution réalisés dans le cinéma d'amateur.

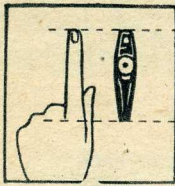
420 schémas, dessins, illustrations, complètent un texte clair et précis exposant tous les problèmes théoriques et surtout pratiques du cinéma.

Nous avons notamment pris grand plaisir à lire, après l'A B C de la prise de vues, les chapitres « comment composer des scènes attrayantes, la captivante recherche d'un sujet, l'attrait de la sonorisation », ce dernier chapitre, bien documenté, constitue une très bonne mise au point de la question.

Un volume relié de 360 pages 16 x 21, 420 illustrations, sous jaquette trois couleurs, Fr. 1.470

Ou Franco, contre remboursement de Fr. 1.540

Stylo Photographique !



LE STYLOPHOT est le véritable stylo à images que l'on porte toujours sur soi, permettant par exemple de photographier les enfants dans tous leurs gestes quotidiens, les faits divers, les incidents de la circulation; en bref n'importe quoi, n'importe quand, avec simplicité et extrême rapidité.

Cet appareil de très petites dimensions est le premier pas vers l'appareil de l'avenir dont nous avons parlé dans différents articles. Ce premier modèle est très simplifié mais les résultats qu'il permet d'obtenir sont assez étonnants, surtout en premier plan.

L'objectif est suffisamment lumineux pour permettre la couleur. Or on sait que les films en couleurs sont pratiquement dépourvus de « grain » et supportent de très fortes amplifications.

Son prix est si modique, les films noirs et couleurs si bon marché, qu'il sera pour beaucoup un appareil d'appoint, qui ne vous quittera jamais.

Nous avons disséqué le stylophot; c'est un appareil sérieux, construit industriellement et qui mériterait d'être équipé d'un objectif encore plus lumineux. Tel qu'il est, nous lui prédisons néanmoins un immense succès.

Note technique : Objectif micro f/6,3, mise au point fixe (1 m. à l'infini); obturateur 1/50^e de seconde. Entraînement du film par double griffe, synchronisé avec l'armement de l'obturateur et l'avancement du compteur; viseur galilé; film standard 16 mm en chargeur, 18 vues.

- Stylophot**, en étui, toutes taxes comprises..... 4.590 fr.
- Chargeur 18 vues noir et blanc**, y compris développement et 18 agrandissements 5 x 5 cm..... 675 fr.
- Chargeur 18 vues couleurs**, y compris développement et montage sous cadre-caches..... 550 fr.
- Visionneuse « Visophot »**..... 615 fr.

La caméra Artflex, une vraie réflex à vision continue, permet d'utiliser tous les objectifs, même le Pancinor, avec un seul viseur, de près ou de loin, en conservant toujours l'image exacte du sujet, tel qu'il est enregistré sur le film.

Le viseur vertical de l'Artflex est très commode pour filmer de près, mais il est parfois délicat de suivre un sujet lointain, surtout un mouvement, car l'image est inversée. Voici une bonne nouvelle, à partir du 15 septembre, vous pourrez acquérir une lunette complémentaire (7.500 fr.), qui redresse complètement l'image et permet une visée facile à hauteur d'œil. Cette lunette se fixe tout simplement sur la griffe spéciale placée sur le dessus de la Caméra.

Attention. Les 50 premières caméras Artflex ne comportent pas cette griffe; mais soyez sans crainte: si vous achetez la lunette, votre caméra vous sera purement et simplement échangée contre le modèle à griffe.

Miroplar! Les longs téléobjectifs que nous connaissons pour le 24 x 36 ne dépassaient guère 300 mm. et il s'agissait d'instruments très encombrants et difficiles à manier.

FOCA, toujours à l'avant-garde en matière d'optique, a réalisé, pour la première fois en France, un télé-objectif à miroirs, conforme à la formule de Schmitt, d'une longueur focale de 500 mm. et d'une très grande ouverture relative pour une focale aussi longue. Il ouvre, en effet, à f/4,5 avec une correction des différences d'aberrations jamais atteinte jusqu'à ce jour. La définition est de l'ordre du 1/100^e de millimètre ce qui paraît être l'extrême possibilité pour ce type d'objectif.

Tourelle à 2 ou 3 objectifs ? Voici le raisonnement de quelques amateurs-cinéastes difficiles: « Evidemment, la caméra Paillard « B. 8 » est magnifique; notamment, elle permet de passer rapidement de l'objectif normal à un télé-objectif, mais sa tourelle ne peut porter que deux objectifs; c'est dommage qu'elle n'en ait pas trois ».

Ce vœu est bien facile à exaucer: vous achetez une Paillard « C. 8 », c'est-à-dire le modèle sans tourelle: économie 12.500 fr.; nous conservons cette caméra quinze jours et nous la faisons équiper d'une tourelle à TROIS OBJECTIFS, moyennant une somme de 15.425 fr. Ainsi, pour une dépense supplémentaire de 2.925 fr., les amateurs difficiles ont maintenant la possibilité de monter trois objectifs sur leur Paillard.

Ajoutons que cette tourelle est parfaitement fabriquée et qu'elle est digne de l'élégance et du fini du matériel Paillard.

La poignée-déclac doit être modifiée; les frais s'élèvent à 770 fr. et vous pouvez acquérir une mallette spéciale pour tout cet équipement moyennant 4.840 fr.

**

Ferrania S. 4. A la liste de films ultra-rapides que nous avons donnée dans le « Ciné-Photo-Guide », il convient d'ajouter la nouvelle Ferrania S. 4. En développement normal, elle possède une rapidité de 36^e S. et peut voir sa sensibilité accrue de façon appréciable par l'emploi de révélateurs spéciaux. La Ferrania S. 4 est donc deux fois plus rapide au moins que la fameuse 32^e si appréciée des amateurs connaisseurs.



HOMMAGE A ERNST LEITZ

Ernst Leitz est décédé le 15 juin dernier à l'âge de 85 ans.

En un demi-siècle, sous sa direction, une affaire artisanale s'est transformée en l'une des plus belles usines d'optique et de mécanique de précision du monde.

Les initiatives personnelles de Ernst Leitz ont grandement contribué à la mise au point du microscope moderne et d'un grand nombre d'instruments pour la recherche scientifique.

Mais c'est en 1924 que Leitz pris la décision cruciale pour son entreprise, de consacrer une partie de l'usine à la construction du Leica, qui, à l'époque, faisait plutôt figure de jouet. Aujourd'hui, l'usine Leitz occupe 6.000 ouvriers et sa réputation s'est définitivement établie à travers le monde comme constructeur de la plus haute précision.

Pour ses 6.000 ouvriers, Ernst Leitz était un « grand patron » qui s'occupait activement de leur condition sociale et de leur bien-être. Sa foi démocratique ne fut pas ébranlée par les événements que l'Allemagne a traversés et nous saluons dans la personne de Ernst Leitz un grand homme, un grand constructeur qui a puissamment contribué au développement de la photographie.

Cinéma panoramique. Le « Delrama » décrit à la page 36 du « Ciné-Photo-Guide », connaît une grande vogue. Certains amateurs l'ont utilisé non seulement en largeur, mais en hauteur, ce qui permet des effets assez inattendus et aussi de filmer la Tour Eiffel en entier, sans mouvement vertical de la caméra.

**

Arrêt sur image. Quand on fait une projection cinématographique, on peut obtenir des effets très amusants et intéressants en arrêtant le film quelques minutes sur une image ; par exemple, un skieur stoppé en plein mouvement, un cheval suspendu au-dessus de l'obstacle, etc. Evidemment, il faut pour cela un projecteur spécialement équipé d'un dispositif « d'arrêt » sur image ; il ne se trouve, en général, que sur les appareils très coûteux, mais il existe aussi sur le petit Armor I et son grand frère l'Armor II ; on voit qu'il n'est pas besoin de faire de grandes dépenses pour profiter de cet avantage.

**

L'Ektachrome « E. 2 » est fabriqué par Kodak. C'est un film en couleurs, genre Kodachrome, mais il est deux fois plus rapide et tandis que le Kodachrome ne peut être développé que par Kodak, l'Ektachrome peut être traité par d'autres laboratoires et même par l'usager.

Les couleurs sont excellentes, un peu plus chaudes que celles du Kodachrome ; le grand avantage de cette émulsion, c'est sa rapidité. Pour l'instant, nous n'avons régulièrement en France que l'Ektachrome E. 2, format 6x6/6x9 et de loin en loin quelques cartouches 24x36.

La sensibilité de cette émulsion est de 32 ASA, soit 27^o Scheiner ; mais les reporters américains lui confèrent une rapidité plus grande encore en prolongeant le premier développement et les développements chromogènes. Cette méthode provoque un certain déséquilibre des couleurs ; elle est néanmoins couramment employée aux Etats-Unis. Voici un petit tableau des résultats obtenus :

Sensibilité	Premier développement	Développement couleurs
Pour 32 ASA	16'	16'
Pour 64 —	19'	16'
Pour 125 —	30'	19'
Pour 200 —	36'	24'

Il faut espérer que d'ici l'année prochaine, toutes les émulsions couleurs deviendront plus rapides.

Cet événement marquera la fin des grands flashes électroniques car avec de telles rapidités, on peut photographier en couleurs et de loin avec un petit flash comme le Rectablitz à f/3,5 jusqu'à 2 mètres, et avec le Home-Blitz III, jusqu'à 5 mètres.

**

A propos du Rectablitz. Le plus petit flash du monde connaît un succès extraordinaire. Certains amateurs, dont les appareils ne sont pas munis de griffe à accessoire, se sont plaints d'avoir à augmenter le volume de leur petit flash par une barrette. Voici pour eux une petite pince spéciale qui se place sur le sac toujours prêt. Il existe un modèle latéral se plaçant sur le côté des appareils 6x6 reflex et un modèle pour les appareils 6x6 pliants, 6x9 et 24x36, se plaçant au dos du sac toujours prêt. Cet accessoire est représenté à la page 120 du « Ciné-Photo-Guide », mais son prix (540 fr.) avait été omis. Il existe aussi un adaptateur spécial pour l'appareil Minox (800 fr.).

Amis de Province et d'Union Française, adressez tout votre courrier à **GRENIER-NATKIN** : 16, rue d'Ouessant, Boite Postale 122 - Paris 15. Compte chèques postaux 12.277.99 Paris. Mais si vous venez à Paris, profitez de cette occasion et ne manquez pas de visiter nos magasins.

GRENIER
27, rue du Cherche-Midi
Paris-6^e



NATKIN
15, avenue Victor-Hugo
Paris-16^e

Livres d'actualités (1). Voici quelques titres d'ouvrages photographiques que vous aimerez lire en vacances, quand vous serez justement « dans le vif du sujet » : « Belles Photos à la Mer », de Raoul Doucet ; 244 fr. (Franco contre-remboursement de 350 fr.) ; « Photo à la Montagne », de Raoul Doucet, 275 fr. (franco, contre-remboursement de 390 fr.) ; « Photo-Reportage et Chasse aux images », de Willy Ronis, 595 fr. (franco, contre-remboursement de 740 fr.) ; « Photo-moderne = Flash électronique », de Marcel Natkin, 350 fr. (franco, contre-remboursement de 450 fr.).

**

ERRATA et CHANGEMENTS DE PRIX

Depuis la parution du « Ciné-Photo-Guide », quelques modifications sont intervenues dans les prix ; nous vous prions de les trouver ci-dessous :

Pages	Lire
34, Caréna, avec objectif f/2,5	Fr. 42.240
34, — avec objectif 1,9	Fr. 45.800
35, Emel C. 93, avec ampliviseur et objectif 1,9	Fr. 88.300
35, — 3 objectifs	Fr. 108.500
35, — sans optique	Fr. 77.600
49, Projecteur Heurtier Super-Tri	Fr. 93.345
50, Monoson, version muette	Fr. 93.658
50, Superson, version muette	Fr. 130.080
50, Les projecteurs Monoson et Superson versions sonores sont désormais livrés avec interrupteurs de repiquages et un microphone.	
Monoson	Fr. 247.670
Superson	Fr. 275.770
Transformation du Monoson muet en Monoson sonore	Fr. 169.400
Transformation du Superson muet en Superson sonore	Fr. 160.260
51, Ampro styliste son. optique	Fr. 292.500
51, — Major	Fr. 415.500
51, Ampro Magnetic-Optical	Fr. 641.200
53, Table projection G.N.	Fr. 5.500
53, Table Lita, haut. 1 m. 40, plateau 28x52, poids 10 kg. 500	Fr. 16.800
53, Plateau supplémentaire	Fr. 1.985
55, Film 16 mm. KODAK, les lignes « Magazine » et Bobine 60 mètres sont interverties.	
57, Ensemble Novacam, le prix de 3.700, s'entend sans réflecteurs avec monture baïonnette. Réflecteurs, la paire	Fr. 1.400
57, Novacam Edison (pour lampes 500 W), sans réflecteur, Fr. 3.970. Réflecteurs, la paire	Fr. 1.590
62, Poignée Moviephot	Fr. 2.850
64, Agrandissement d'après film-ciné :	
Le 7x10	Fr. 80
Le 9x13	Fr. 100
64, Films d'Édition : Nous précisons que les films d'édition ne sont ni repris ni échangés, sauf le cas où ils présenteraient un défaut évident de copie.	
96, Summaron f/3,5 de 35	Fr. 32.244
96, Elmar f/3,5 de 50	Fr. 20.688
96, Summicron f/2 de 50	Fr. 54.218
96, Summarit f/1,5 de 50	Fr. 65.633
96, Elmar f/4 de 90	Fr. 31.390
96, Elmar, monture rentrante	Fr. 49.653
144, Binuxit 8x30	Fr. 50.745
144, Mardixit 10x50	Fr. 73.790
144, Campofortit	Fr. 82.100

(1) **NOTA.** — En règle générale, nous n'expéditions pas par la poste les commandes d'un montant inférieur à 1.000 fr. Exceptionnellement, nous enverrons les livres cités dans cette rubrique, mais uniquement contre-remboursement.