

# Osez faire la couleur.

avec le système  
MITCHELL-UNICUBE (UNICOLOR U.S.A.)

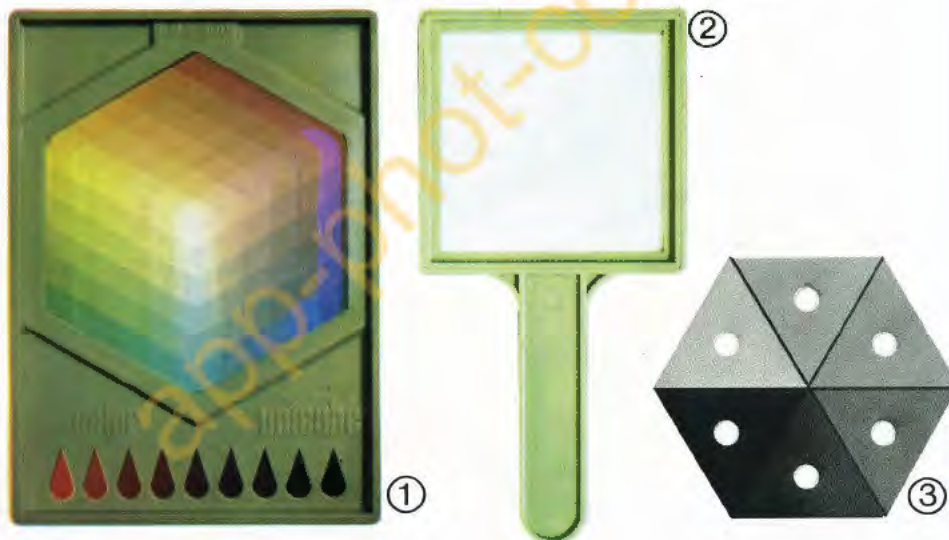


et votre agrandisseur **Durst**

**télos**

# LE TIRAGE COULEUR AVEC LE SYSTEME MITCHELL-UNICUBE

Il s'agit probablement du système le plus simple jamais imaginé pour la détermination du filtrage et du temps de pose dans le tirage couleur par la méthode soustractive. Le système MITCHELL-UNICUBE composé de la mosaïque de filtres (1), d'un diffuseur (2), d'une carte de gris (3) et d'un jeu de filtres soustractifs offre au tireur, sur une épreuve unique, l'équivalent de 91 combinaisons de filtres distincts, ainsi que le temps de pose correct; et ceci en quelques minutes. L'appréciation de cette épreuve d'essai conduisant ensuite au tirage définitif, requiert simplement une comparaison entre pages de gris. L'UNICUBE est constitué par une structure géométrique logique de trois échelles de filtres, formant une mosaïque multicolore, et fournissant toutes combinaisons possibles. On sait que les combinaisons de filtres présentent des variations de densité, influençant les résultats du tirage. L'UNICUBE permettra de déceler visuellement ces variations, de choisir ensuite une combinaison correcte en se basant, par référence, à une table repère, sur le nombre et la densité des filtres ayant fourni, sur l'épreuve d'essai, une plage satisfaisante. Pour assurer une précision absolue, le jeu de 21 filtres de tirage UNICOLOR présente exactement les mêmes valeurs que les filtres de la mosaïque UNICUBE. L'UNICUBE permet donc d'obtenir sans tâtonnements fastidieux des épreuves d'un équilibre chromatique parfait.



# COMMENT REUSSIR VOTRE PREMIER TIRAGE COULEUR?

- Placer un négatif couleur correctement exposé et développé dans l'agrandisseur.
- Mettre au point et cadrer une image 18 × 24 sur le margeur.
- Insérer une combinaison de filtres de départ (filtrage de base) dans le tiroir à filtres de l'agrandisseur (4) selon les suggestions contenues dans le mode d'emploi de l'UNICUBE.
- Eteindre la lumière et disposer une feuille de papier 9 × 12 (un quart de feuille 18 × 24) sur le margeur, au centre de la projection 18 × 24.
  - Placer l'UNICUBE sur cette feuille.
- Tout en maintenant le diffuseur sous l'objectif de l'agrandisseur (5), faire une épreuve d'essai (diaphragme F/8 pour un négatif 24 × 36) à 8 secondes à l'aide d'un compose-pose.
- Dans les mêmes conditions, faire ensuite 3 épreuves d'essai respectivement à 9, 10 et 11 secondes.

④



⑤



● Introduire, dans l'obscurité, les épreuves d'essai dans le tambour de développement plein jour UNIDRUM (6) et le refermer soigneusement afin d'éviter tous risques de voile. Allumer la lumière, car toutes les opérations de développement pourront s'effectuer en plein jour.

● Réchauffer le tambour chargé à la température requise (voir notice UNIDRUM) et procéder au développement selon les instructions accompagnant les produits chimiques UNICOLOR. Ces produits UNICOLOR B se présentent sous forme de liquide concentré (7), ce qui permet de diluer seulement la quantité de solution d'emploi demandée pour un nombre donné de tirages (8). Ils conviennent au développement de papiers du type "B" (par exemple AGFACOLOR, UNICOLOR). Le traitement terminé, les solutions usées sont jetées, de façon à disposer toujours de bains frais.

⑥



⑦



⑧





⑨

Les durées d'action des différents bains (développement 60 sec., rinçage 2 x 30 sec, blanchiment (Blix) 2 minutes et lavage à l'eau (5 x 2 minutes) peuvent être programmées à l'aide du compte-pose DURST COLTIM à signal acoustique (9).

L'agitation des bains dans l'UNIDRUM se fait en roulant vigoureusement le tambour sur une surface plane (10), ou à l'aide du moteur UNIROLLER (11).

⑩



⑪



- Retirer du tambour les épreuves d'essai développées et comportant une image inversée des 91 losanges de l'UNICUBE.
  - Choisir parmi ces losanges le GRIS NEUTRE qui s'accorde la mieux en densité avec celle que présente la carte de gris fournie avec l'UNICUBE.
- En promenant cette partie de la carte sur les épreuves d'essai, il est aisé de trouver le losange de l'épreuve qui correspond exactement au gris de la carte (12 et 13), (la perforation de cette dernière facilitant la comparaison).
- Se référer ensuite à une table livrée avec l'UNICUBE afin de connaître la combinaison de filtres qu'indique ce losange.
  - Placer cette combinaison de filtres dans l'agrandisseur.
  - Conserver l'ouverture du diaphragme de départ pour l'épreuve finale (sauf en cas de changement du rapport d'agrandissement).

⑫



⑬



- Le temps de pose se calcule ensuite en tenant compte :
- 1) de l'effet du diffuseur qui ne sera pas utilisé pour l'épreuve finale (ce diffuseur absorbe une quantité de lumière correspondant à 2/3 de division de diaphragme et dont la traduction en temps de pose se trouve indiquée sur une table livrée avec l'UNICUBE),
  - 2) de l'effet de la combinaison de filtres insérée pour l'épreuve finale dans le tiroir à filtres de l'agrandisseur, et qu'il faut compenser par une augmentation du temps de pose (voir tableau),
  - 3) de la dernière "goutte" visible à partir de la gauche sur l'épreuve d'essai. En effet, à la base de l'UNICUBE se trouve une rangée de 9 "gouttes" rouges qui servent à calculer le temps de pose.
- Sur l'épreuve d'essai, ces gouttes sont de couleur cyan. Compte tenu de cette dernière goutte visible, la correction de l'exposition sera donnée dans une table (14).

Ces corrections nécessaires au tirage final peuvent paraître compliquées; pourtant, elles demanderont moins d'une minute à partir de l'épreuve d'essai.

⑭



⑮



Procéder au tirage final  
avec la combinaison de filtres et le temps d'exposition trouvés(15).



Pour tous renseignements supplémentaires s'adresser à :



58 rue de Clichy - 75009 PARIS  
Téléphone : 744-75-51 +